

Χωροταξική Πολιτική στις Ορεινές Περιοχές: η περίπτωση του Ν. Φωκίδας

Κ. Τολίδης, Μηχανικός Περιβάλλοντος MSc., Υπ. Δρ. Α.Π.Θ.

Χ. Καλογήρου, Πολιτικός Μηχανικός MSc.

Ε. Δημοπούλου, Επίκουρος Καθηγήτρια Ε.Μ.Π.

Περίληψη

Στην εργασία αυτή, διερευνώνται οι βασικές στρατηγικές επιλογές και προτεραιότητες για το χωροταξικό σχεδιασμό στην Ελλάδα, με αναφορά στις ορεινές περιοχές, που αποτελούν σημαντικό τμήμα της χώρας, με ιδιαίτερη γεωμορφολογία και χαρακτηριστικά, που συνεπάγονται εγγενή προβλήματα και αναπτυξιακές δυσχέρειες.

Μεθοδολογικά υιοθετείται η άποψη ότι, η ανάλυση των αλληλεπιδράσεων ανάμεσα στη χωροταξική πολιτική και την ανάπτυξη των ορεινών περιοχών μπορεί να κατανοηθεί καλύτερα, όταν εξετασθεί σε συγκεκριμένο τόπο και χρονικό διάστημα. Έτσι, η θεωρητική προσέγγιση συσχετίζεται με την εμπειρική ανάλυση, προκειμένου να δημιουργηθεί μια ολοκληρωμένη εικόνα των δράσεων και επιπτώσεών της, σε επίπεδο κοινωνικό, οικιστικό, περιβαλλοντικό και οικονομικό.

Στο πλαίσιο αυτό η εργασία διαρθρώνεται σε δυο βασικά μέρη: στο πρώτο, δίνονται οι βασικές συνιστώσες του σχεδιασμού για τις ορεινές περιοχές. Ειδικότερα, γίνεται μια ιστορική ανάλυση της χωροταξικής πολιτικής που εφαρμόστηκε στη χώρα μας, με έμφαση στην περίοδο από το 1976 και μετά, οπότε και θεσμοθετήθηκε για πρώτη φορά νόμος περί χωροταξίας και περιβάλλοντος. Στη συνέχεια αναλύονται οι βασικές στρατηγικές επιλογές για τις ορεινές περιοχές, όπως αυτές απορρέουν από τον υφιστάμενο εθνικό αναπτυξιακό σχεδιασμό και τα αντίστοιχα πλαίσια χωροταξικού σχεδιασμού.

Στο δεύτερο μέρος μελετάται ειδικότερα ο Νομός Φωκίδας, ως ένα από τα πλέον αντιπροσωπευτικά παραδείγματα ορεινού νομού με εγγενή τοπικά αναπτυξιακά προβλήματα χωροταξικού ενδιαφέροντος. Συγκεκριμένα, γίνεται καταγραφή και ανάλυση της φυσικής και κοινωνικοοικονομικής πραγματικότητας, συνδυάζοντας στατιστικά στοιχεία και υπολογισμούς δεικτών τοπικής οικονομίας και ανάπτυξης, καθώς και διερεύνηση της «θέσης» της Φωκίδας στον Ελληνικό στρατηγικό σχεδιασμό.

Από τα βασικά συμπεράσματα της μελέτης προκύπτει ότι:

- Ο χωροταξικός σχεδιασμός παρουσιάζει σημαντική χρονική καθυστέρηση ενσωμάτωσης στην εθνική αναπτυξιακή στρατηγική της Ελλάδας, διαγράφοντας μια 10ετή μόλις παρουσία στο προσκήνιο των πολιτικών αναπτυξιακών επιλογών.
- Η χωροταξική πολιτική για τις ορεινές περιοχές δεν είναι αποκρυσταλλωμένη και μέχρι στιγμής εμπεριέχεται, ως δέσμη κάποιων γενικότερων μέτρων και στόχων, σε ευρύτερα υφιστάμενα πλαίσια χωροταξικού σχεδιασμού.
- Παρόλο που το κατάλληλο επίπεδο άσκησης χωροταξικής-αναπτυξιακής πολιτικής για τις ορεινές περιοχές φαίνεται να είναι ο Ο.Τ.Α., από τη μελέτη του Ν. Φωκίδας προέκυψε ότι, τα χωρικά-αναπτυξιακά προβλήματα υπερβαίνουν τα διοικητικά αυτά όρια. Θεωρείται συνεπώς σκόπιμο, να οριοθετηθούν γεωγραφικά και διοικητικά ορεινές χωρικές ενότητες από τα αντίστοιχα Περιφερειακά Πλαίσια Χωροταξικού Σχεδιασμού και Αειφόρου Ανάπτυξης (ΠΠΧΣΑΑ) και Περιφερειακά Επιχειρησιακά Προγράμματα (ΠΕΠ), δημιουργώντας τις λεγόμενες «ορεινές ζώνες τοπικής συνεργασίας».

1. Εισαγωγή

Η έννοια του σχεδιασμού (planning) είναι πολυσήμαντη και συνδέεται με ένα ευρύ φάσμα δραστηριοτήτων. Ο Βασενχόβεν (1984) για παράδειγμα, σε σχετικό ορισμό αναφέρει ότι «ο σχεδιασμός είναι μια οργανωμένη, λογική προσπάθεια επιλογής των καλύτερων δυνατών εναλλακτικών λύσεων και μέσων για την επίτευξη συγκεκριμένων στόχων».

Η αναπτυξιακή στρατηγική μιας χώρας αποτυπώνεται στο Εθνικό Σχέδιο Ανάπτυξης, όπου και καθορίζονται οι στόχοι στην επίτευξη των οποίων αποβλέπει, και τα πολιτικά μέτρα που είναι απαραίτητα για την επίτευξη των στόχων, αναφερόμενο σε συγκεκριμένο χρονικό ορίζοντα (συνήθως πενταετία) ο οποίος αποτελεί την προγραμματική περίοδο. Συνήθως, στα Σχέδια Ανάπτυξης περιλαμβάνονται οι βασικές κατευθύνσεις τομεακής ανάπτυξης και μια σειρά κατευθύνσεων για την ανάπτυξη των επιμέρους περιφερειών της χώρας. Με βάση τις κατευθύνσεις αυτές διαμορφώνονται οι πολιτικές του τομεακού και χωροταξικού-περιφερειακού σχεδιασμού αντίστοιχα.

Ο χωροταξικός σχεδιασμός, ως λειτουργικό μέρος μιας ευρύτερης αναπτυξιακής πολιτικής, εντάσσεται στους πρωταρχικούς σκοπούς του σύγχρονου κοινωνικού κράτους, διαμορφώνοντας το παρόν και προγραμματίζοντας το μέλλον. Είναι φανερό ότι, η Πολιτική Γης κάθε χώρας αναγνωρίζεται/ διαφαίνεται μέσω της αντίστοιχης νομοθεσίας την οποία θεσπίζει, και πραγματοποιείται μέσω του χωροταξικού σχεδιασμού, ο οποίος τα τελευταία χρόνια βρίσκεται στο επίκεντρο της επιστημονικής και πολιτικής συζήτησης στη χώρα μας. Παρόλα αυτά, η προβληματική που εντοπίζεται στην άσκηση μιας ουσιαστικής και αποδοτικής χωροταξικής πολιτικής, έχει τη βάση της στη γενικότερη λογική και χρονική διαδοχή του σχεδιασμού (κατά σειρά: εθνικού, τομεακού, χωροταξικού/περιφερειακού). Όπως χαρακτηριστικά αναφέρει και ο Αγγελίδης (2000), η χωροταξική και περιφερειακή πολιτική έχουν συχνά στην πράξη ένα συμπληρωματικό χαρακτήρα και αποτελούν την «κατανομή στο χώρο» του τομεακού σχεδιασμού.

Στην Ελλάδα, όπως θα αναλυθεί και στη συνέχεια, το θεσμικό πλαίσιο χωροταξικού σχεδιασμού μέχρι το 1999 υπήρξε αποσπασματικό και ανεπαρκές. Η βάση θεμελίωσης του χωροταξικού σχεδιασμού έγινε με τη ψήφιση του Ν.2742/1999 «Χωροταξικός Σχεδιασμός και Αειφόρος Ανάπτυξη και άλλες διατάξεις» (ΦΕΚ 207/Α'/07.10.1999). Σύμφωνα με το συγκεκριμένο Νόμο, ο χωροταξικός σχεδιασμός έχει ως στόχο να συμβάλλει:

- Στην προστασία και αποκατάσταση του περιβάλλοντος, στη διατήρηση των οικολογικών και πολιτισμικών αποθεμάτων και στην προβολή και ανάδειξη των συγκριτικών γεωγραφικών, φυσικών, παραγωγικών και πολιτιστικών πλεονεκτημάτων της χώρας
- Στην ενίσχυση της διαρκούς και ισόρροπης οικονομικής και κοινωνικής ανάπτυξης της χώρας και της ανταγωνιστικής παρουσίας της στον ευρύτερο ευρωπαϊκό, μεσογειακό και βαλκανικό της περίγυρο.
- Στη στήριξη της οικονομικής και κοινωνικής συνοχής στο σύνολο του εθνικού χώρου και ιδίως στις περιοχές που παρουσιάζουν προβλήματα αναπτυξιακής υστέρησης, έντονων κοινωνικών διαφοροποιήσεων και περιβαλλοντικής υποβάθμισης, καθώς και στις περιφερειακές και απομονωμένες περιοχές ή σε άλλες περιοχές που παρουσιάζουν μειονεκτικά χαρακτηριστικά λόγω της γεωγραφικής τους θέσης.

Ο Ν.2742/1999 καθιερώνει τρεις (3) κατηγορίες Πλαισίων¹ Χωροταξικού Σχεδιασμού και Αειφόρου Ανάπτυξης, ανά χωρικό επίπεδο και θεματική κατηγορία παρεμβάσεων: Γενικό Πλαίσιο (ΓΠΧΣΑΑ- ΦΕΚ 128 Α/ 3.07.08), Περιφερειακά Πλαίσια (ΠΠΧΣΑΑ) και Ειδικά Πλαίσια (ΕΠΧΣΑΑ) και επιπλέον καθορίζει τα βασικά όργανα χωροταξικού σχεδιασμού. Στον ίδιο νόμο προβλέπονται και οι εξής παρεμβάσεις χωροταξικού ενδιαφέροντος:

- Περιοχές Οργανωμένης Ανάπτυξης Παραγωγικών Δραστηριοτήτων (ΠΟΑΠΔ),

¹ Ο όρος «πλαίσιο» χρησιμοποιείται προκειμένου να καταδείξει το στρατηγικό χαρακτήρα του σχεδιασμού

- Περιοχές Ειδικών Χωρικών Παρεμβάσεων (ΠΕΧΠ),
- Σχέδια Ολοκληρωμένων Αστικών Παρεμβάσεων (ΣΟΑΠ).

Οι συγκεκριμένες χωρικές ιδιαιτερότητες της κάθε χώρας και της κάθε περιοχής (τοπικές) διαφοροποιούν και τη διαμόρφωση των αντίστοιχων χωροταξικών σχεδιασμών. Για την Ελλάδα, σε επίπεδο ΟΤΑ, η χωροταξική πολιτική διαμορφώνεται κυρίως μέσω των μελετών Γενικών Πολεοδομικών Σχεδίων (ΓΠΣ) και των Σχεδίων Χωρικής και Οικιστικής Οργάνωσης Ανοιχτής Πόλης (ΣΧΟΟΑΠ). Παρόλα αυτά, τα δημοσιευμένα αποτελέσματα από πρόσφατη έρευνα του ΤΕΕ (2010), καταδεικνύουν τις σοβαρές αδυναμίες υλοποίησης του τοπικού σχεδιασμού, λόγω των μεγάλων καθυστερήσεων.²

Ειδικότερα για τις ορεινές περιοχές, που αποτελούν την πλέον πρωτογενή και αδιάσπαστη χωρική ενότητα της φυσικής και της κοινωνικοοικονομικής πραγματικότητας και των πολυδιάστατων διαλεκτικών σχέσεων και διακρίνονται από συγκεκριμένες δυνατότητες (φέρουσα ικανότητα) και αντικειμενικούς περιορισμούς (Ρόκος 2001), κρίνεται επιτακτική η ανάγκη χωροταξικού σχεδιασμού, μέσω της χάραξης ανάλογης πολιτικής, με στόχο να αποτελέσει τον καταλύτη ανάμεσα στο περιβάλλον (φυσικό, πολιτισμικό, ανθρωπογενές) και την ανάπτυξη.

Στη βάση των παραπάνω, αντικείμενο της παρούσας εργασίας είναι η παρουσίαση της υφιστάμενης χωροταξικής πολιτικής για τις ορεινές περιοχές αλλά και των διαχρονικών επιρροών και τάσεων που οδήγησαν στο σημερινό περιεχόμενό της. Επιπλέον, η μελέτη περίπτωσης για το Ν. Φωκίδας, καταγράφει και αναλύει τις συνθήκες της φυσικής και κοινωνικοοικονομικής πραγματικότητας και καταλήγει σε συμπεράσματα αναφορικά με τις βασικές χωρικές-αναπτυξιακές πολιτικές των θεσμοθετημένων πλαισίων και στη διατύπωση προτάσεων σε τοπική κλίμακα σχεδιασμού.

2. Εθνικός Σχεδιασμός και Ορεινές Περιοχές

2.1 Η Εξέλιξη της Χωροταξίας στην Ελλάδα: Ιστορική Ανασκόπηση

Δεν υπάρχει αμφιβολία, ότι η εξέλιξη του σχεδιασμού σε κάθε χώρα μορφώνεται από τις αντίστοιχες εξελίξεις που σημειώνονται στο ευρύτερο πολιτικό, οικονομικό και κοινωνικό γίγνεσθαι. Άλλωστε ο σχεδιασμός, ως λειτουργική διαδικασία δεν παραμένει στάσιμος, αλλά ενέχει μια σημαντική δυναμική στο χρόνο και το χώρο, που απορρέει από τις εκάστοτε πολιτικές επιλογές.

Οι δράσεις και οι πολιτικές χωροταξίας ως έκφραση στο χώρο ενός βασικότερου πολιτικού και κοινωνικοοικονομικού πλαισίου σημειώνονται στη νεώτερη ιστορία του ελληνικού κράτους, από τις αρχές του 20^{ου} αιώνα. Ουσιαστικά, η Χωροταξία στην Ελλάδα, αρχίζει να εμφανίζεται ως ιδιαίτερος κλάδος μεταπολεμικά, στις αρχές του δεύτερου μισού του 20^{ου} αιώνα (σε αντίθεση με τις ΗΠΑ και την Ευρώπη όπου εμφανίστηκε στις πρώτες δεκαετίες του αιώνα αυτού) (Μπεριάτος, 2009).

Οι κρατικές αναπτυξιακές παρεμβάσεις μέχρι τη δεκαετία του 1950 υπήρξαν υποτυπώδεις. Η απαρχή της συστηματοποίησης του αναπτυξιακού προγραμματισμού επιχειρήθηκε στη συνέχεια, με την κατάρτιση των Προγραμμάτων Ανάπτυξης 1960-1964, 1966-1970, καθώς και του επί δικτατορίας 15ετούς Προγράμματος Ανάπτυξης 1971-1985. Σε όλα αυτά τα Προγράμματα, η ανάπτυξη της χώρας στηριζόταν στη δημιουργία έργων υποδομής και την ενίσχυση του βιομηχανικού κλάδου. Στην πραγματικότητα, το επίπεδο ωριμότητας των αναπτυξιακών στρατηγικών ήταν χαμηλό, αφενός διότι στηρίχθηκαν σε πρότυπα-μοντέλα ανεπτυγμένων χωρών και αφετέρου, διότι απουσίαζαν οι κατάλληλοι κρατικοί παρεμβατικοί μηχανισμοί. Έτσι, αρκέστηκαν απλώς στο να αποτελούν τις εκάστοτε πολιτικές-κρατικές αναπτυξιακές προθέσεις χωρίς πρακτική εφαρμογή.

² Σύμφωνα με την έρευνα προκηρύχθηκαν μελέτες για το 41% των ΟΤΑ, έχει ανατεθεί το 32% και έχουν θεσμοθετηθεί μόλις το 4% των μελετών (!)

Η κρίση στον πολιτικό και κοινωνικό-οικονομικό σύστημα της χώρας επηρέασαν σημαντικά την αναπτυξιακή πολιτική της Ελλάδας. Έτσι, στη δεκαετία του 1970 έχουμε την κατάρτιση τριών κατά σειρά Προγραμμάτων Ανάπτυξης: 1976-1980, 1978-1982 και 1981-1985. Όμως η αστάθεια που καταγράφεται στο οικονομικό και πολιτικό προφίλ της χώρας εκείνη την περίοδο, εμποδίζει και πάλι την ουσιαστική εφαρμογή τους.

Τα πρώτα σπέρματα στη διαμόρφωση μιας εθνικής χωροταξικής πολιτικής έγιναν με τη ψήφιση του Ν.360/1976 για τη «Χωροταξία και το Περιβάλλον», ενώ το 1980 δημιουργείται και το Υπουργείο Χωροταξίας, Οικισμού και Περιβάλλοντος (Υ.Χ.Ο.Π.). Η πολιτική που διαμορφώθηκε στην αρχή της δεκαετίας του 1980 αναφερόταν στις «αντίπαλες πόλεις», ως το επίσημο πλέον πλαίσιο άσκησης χωροταξικής πολιτικής. Η λογική στηριζόταν στην ενίσχυση κάποιων περιφερειακών αστικών κέντρων, ώστε αυτά να αποτελέσουν πόλους ανάπτυξης, ικανούς να ανταγωνιστούν την πρωτεύουσα. Έτσι χωροθετήθηκαν σε εθνικό επίπεδο τα λεγόμενα Κέντρα Εντατικής Περιφερειακής Ανάπτυξης (ΚΕΠΑ) (Σχήμα 1). Είναι προφανές ότι, η συγκεκριμένη αναπτυξιακή στρατηγική θα οδηγούσε σε φαινόμενα σημειακής πληθυσμιακής και αναπτυξιακής συσσώρευσης, με αποτέλεσμα την περαιτέρω υποβάθμιση της υπαίθρου.

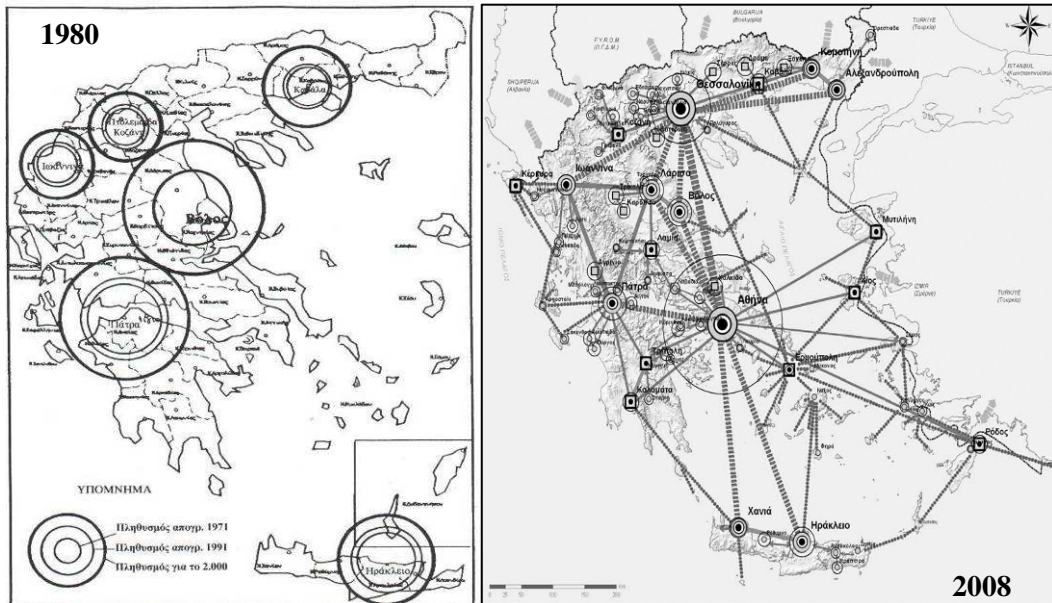
Η φιλοσοφία της χωροταξίας και του σχεδιασμού άλλαξε με το Πρόγραμμα Ανάπτυξης της περιόδου 1983-1987, όπου πλέον διατυπώθηκαν ειδικές κατευθύνσεις σε εθνικό και νομαρχιακό επίπεδο. Σημεία αναφοράς της συγκεκριμένης αναπτυξιακής περιόδου αποτελεί η προσπάθεια διατομεακού συντονισμού των μέτρων και των προγραμμάτων και οι «Προτάσεις Χωροταξικής Οργάνωσης των Νομών της Χώρας» που συνέταξε το Υ.ΠΕ.ΧΩ.Δ.Ε. (1984). Το μοντέλο που προωθήθηκε σε αυτές τις προτάσεις, ήταν ανάλογο του «κέντρου-περιφέρειας». Στόχος ήταν να ενισχυθούν οι μεσαίοι και μικροί οικισμοί, ώστε να αποτελέσουν το συνδετικό κρίκο μεταξύ των ανεπτυγμένων αστικών κέντρων και της υπαίθρου και η μείωση των περιφερειακών ανισοτήτων.

Σε γενικές γραμμές, το αναπτυξιακό προφίλ της χώρας τη δεκαετία του 80 μεταξύ των άλλων στηρίχθηκε στη διοικητική αποκέντρωση και επηρεάστηκε σημαντικά από τις επιρροές των αρμόδιων φορέων της Ευρωπαϊκής Ένωσης (ΕΕ, πρώην ΕΟΚ). Τα πρώτα προγράμματα περιφερειακής και τομεακής ανάπτυξης καταρτίστηκαν με σκοπό ανάλογες Ευρωπαϊκές χρηματοδοτήσεις, αρχής γενομένης από το 1985 με τα Μεσογειακά Ολοκληρωμένα Προγράμματα (Μ.Ο.Π.) και τα Σχέδια Περιφερειακής Ανάπτυξης (Σ.Π.Α.). Από εκεί και μετά ξεκίνησαν τα Κοινοτικά Πλαίσια Στήριξης (Α,Β,Γ Κ.Π.Σ.) συνοδευόμενα από τα αντίστοιχα Σχέδια Ανάπτυξης για τις προγραμματικές περιόδους 1989-1993, 1994-1999 και 2000-2006. Το Α και Β ΚΠΣ χαρακτηρίζονταν από τις γενναίες χρηματοδοτήσεις συγκοινωνιακών έργων και το Γ ΚΠΣ δόθηκε κυρίως, για την ολοκλήρωση των έργων υποδομής της χώρας. Αξίζει να σημειωθεί πως στο Γ ΚΠΣ οι ορεινές περιοχές εξετάζονται ως μειονεκτικές περιοχές και αποτελούν προτεραιότητα οι παρεμβάσεις εκείνες, που αφορούν στη μείωση της απομόνωσης, την πληθυσμιακή τόνωση και τον παραγωγικό εμπλουτισμό τους. Έτσι, ο στόχος που τίθεται για τις ορεινές περιοχές, αφορά στην επανένταξη τους στο παραγωγικό σύστημα της χώρας, προκειμένου να αποφευχθεί η περιθωριοποίησή τους.

Οι αναπτυξιακές παρεμβάσεις για τις ορεινές περιοχές εξειδικεύονται περαιτέρω στο Στρατηγικό Σχέδιο Ανάπτυξης του Ορεινού Χώρου (ΣΣΑΟΧ) όπου η πολιτική διαρθρώνεται σε 5 άξονες (Ζαμπέλης και Γιάλυρη, 2001):

1. Μετασηματισμός της αγροτικής δραστηριότητας: έμφαση στην ανάπτυξη κατάλληλων μεθόδων και μέσων καλλιέργειας και εκτροφής, συστημάτων πιστοποίησης ποιότητας και αυθεντικότητας, τυποποίησης, εμπορίας, προβολής και τοποθέτησης στην αγορά, στην εμφάνιση στην αγορά προϊόντων παραδοσιακής τεχνογνωσίας που απευθύνονται σε ειδικές καταναλωτικές ανάγκες και αγορές, στην καλύτερη σύνδεση προϊόντων με τον τουρισμό.
2. Εκτατική ανάπτυξη ήπιων μορφών τουρισμού.

3. Στήριξη οικοτεχνίας και βιοτεχνίας μικρής κλίμακας.
4. Συγκρότηση ορεινών κέντρων ανάπτυξης με βάση κωμοπόλεις που χαρακτηρίζονται από ευχερή σύνδεση με το κύριο οδικό δίκτυο.
5. Δυνατότητες πρόσβασης των εσωτερικών ζωνών στα ορεινά κέντρα και διασφάλιση πλήρους και κατάλληλου δικτύου.



Πηγή: (Αγγελίδης, 2000 & Υ.ΠΕ.ΧΩ.Δ.Ε, 2008)

Σχήμα 1. Κέντρα Εντατικής Περιφερειακής Ανάπτυξης (αριστερά) και Πολυκεντρική και Ισορροπη Χωρική Ανάπτυξη (δεξιά)

Figure 1. Centers of Intensive Regional Development (left) και Polycentric-Balanced Spatial Development (right)

2.2 Στρατηγικές Επιλογές και Προτεραιότητες για τις Ορεινές Περιοχές

Το 1/4 (25%) περίπου της γήινης επιφάνειας αποτελείται από ορεινές περιοχές (Karos et al., 2000), εκτιμάται δε ότι κατοικείται από το 12% του παγκόσμιου πληθυσμού (Huddleston et al., 2003), ενώ ένα ποσοστό της τάξης του 14% διαμένει σε περιοχές που γειτνιάζουν με ορεινές (Meybeck et al., 2001).

Η Ελλάδα είναι μια κατεξοχήν ορεινή χώρα. Κατά την απογραφή της ΕΣΥΕ (2001) και σύμφωνα με την κατηγοριοποίηση που ακολουθήθηκε, καταγράφηκαν 3.688 ορεινά διαμερίσματα εκ των οποίων 1.525 ημιορεινά και 2.163 ορεινά. Η έκταση που καταλαμβάνουν ανέρχεται σε περίπου 93 εκατομμύρια στρέμματα, δηλαδή το 70,5% (28,5% ημιορεινό και 42,0% ορεινό) της συνολικής έκτασης της επικράτειας (132 εκ. στρ). Παρόλα αυτά, τα πρόσφατα αποτελέσματα της μελέτης (2004)³ του Nordic Centre for Spatial Development (NORDREGIO) για τις ορεινές περιοχές της Ευρωπαϊκής Ένωσης, αναφέρουν ακόμη μεγαλύτερο ποσοστό σχετικά με την έκταση των ορεινών περιοχών της χώρας, της τάξης του 77,8% (102 εκ. στρ.).

Η υφιστάμενη Εθνική Αναπτυξιακή Στρατηγική της Ελλάδας περιέχεται στο Εθνικό Στρατηγικό Πλαίσιο Αναφοράς (ΕΣΠΑ) για την προγραμματική περίοδο 2007-2013. Η στρατηγική στόχευση της χώρας εξειδικεύεται σε πέντε (5) θεματικές προτεραιότητες:

1. Επένδυση στον παραγωγικό τομέα της οικονομίας

³ «Mountain Areas in Europe: Analysis of mountain areas in EU member states, acceding and other European countries», European Commission contract No 2002.CE.16.0.AT.136

2. Κοινωνία της γνώσης και καινοτομία
3. Απασχόληση και κοινωνική συνοχή
4. Θεσμικό περιβάλλον
5. Αύξηση ελκυστικότητας Ελλάδας και περιφερειών για προσέλκυση επενδύσεων.

Οι τρεις (3) στόχοι που είναι άμεσα συνδεδεμένοι με το χώρο και διαμορφώνουν το περιεχόμενο της χωρικής ανάπτυξης, είναι:

1. Η ανάπτυξη ενός ισόρροπου και πολυκεντρικού αστικού συστήματος και μιας νέας σχέσης πόλης – υπαίθρου
2. Η εξασφάλιση της ισότητας πρόσβασης στις υποδομές και στη γνώση
3. Η αειφόρος ανάπτυξη, ορθολογική διαχείριση και η προστασία της φυσικής και πολιτιστικής κληρονομιάς

Έτσι, οι χωρικές προτεραιότητες που αναδεικνύονται, αφορούν στη βιώσιμη ανάπτυξη, την ανάπτυξη της υπαίθρου και τη διασυνοριακή, διακρατική και διαπεριφερειακή συνεργασία.

Επιπλέον, το νεοσύστατο Υπουργείο Περιβάλλοντος Ενέργειας και Κλιματικής Αλλαγής (ΥΠΕΚΑ) ορίζει τρία (3) χωρικά επίπεδα άσκησης χωροταξικής πολιτικής:

1. Χωροταξικός Σχεδιασμός Εθνικού Επιπέδου
2. Χωροταξικός Σχεδιασμός Περιφερειακού Επιπέδου και
3. Χωροταξικός Σχεδιασμός Υπο-Περιφερειακού Επιπέδου (Sub-Regional).

Η χωρική προτεραιότητα για ανάπτυξη της υπαίθρου, όπως ορίζεται στο ΕΣΠΑ, αφορά τρία (3) επιμέρους χωρικά σύνολα: ορεινές περιοχές, νησιωτικές περιοχές και λοιπές αγροτικές περιοχές και περιοχές που συνάδουν με την αλιεία.

Για τις ορεινές περιοχές οι στρατηγικές επιλογές δεν αφορούν διαφοροποιημένες πολιτικές σε περιφερειακό επίπεδο, αλλά ορίζονται σε εθνικό επίπεδο. Η στρατηγική ανάπτυξης του ορεινού χώρου αποσκοπεί κυρίως στην ανασυγκρότηση των δραστηριοτήτων παραγωγής και κατοίκησης, οι οποίες παρουσιάζουν σημαντική εποχικότητα και υποχώρηση. Έτσι στη λογική μιας βιώσιμης οικονομικής ανάπτυξης προβλέπονται οι εξής διακριτές ενότητες παρεμβάσεων οι οποίες φιλοδοξούν να αποτελέσουν ένα πολυλειτουργικό πρότυπο ανάπτυξης:

- Τουριστική ανάπτυξη μικρής κλίμακας
- Διατήρηση γεωργικών και κτηνοτροφικών δραστηριοτήτων
- Ανάδειξη οικολογικής και κοινωνικής σημασίας των δασών
- Δημιουργία/διατήρηση μικρής βιοτεχνίας.

Σημαντικό στοιχείο της ανάπτυξης του ορεινού χώρου αποτελεί η συγκρότηση λειτουργικών διασυνδέσεων με τα γειτονικά αστικά κέντρα σε μια λογική ημερησίων μετακινήσεων. Τα κέντρα θα αποτελέσουν ολοκληρωμένα σημεία υποστήριξης της αναπτυξιακής δραστηριότητας στον ορεινό χώρο, ενώ σε επίπεδο Περιφερειακών Πλαισίων προβλέπονται και πολιτικές ενίσχυσης των ορεινών-μειονεκτικών περιοχών. Παράλληλα, υιοθετείται και η «εκ των κάτω προς τα άνω» προσέγγιση, στη βάση ολοκληρωμένων στρατηγικών για τις ορεινές και μειονεκτικές περιοχές (μικροπεριφέρειες προγραμματισμού). Αυτοτελής και εξειδικευμένες στρατηγικές επιλογές και προτεραιότητες για το χωροταξικό σχεδιασμό στα ορεινά, δεν εμπεριέχονται ακόμα σε κάποιο ειδικό πλαίσιο χωροταξικού σχεδιασμού, παρόλο που στο Γενικό Πλαίσιο (ΓΠΧΣΑΑ) υπάρχει σχετική πρόβλεψη. Έτσι οι γενικές και τομεακές στρατηγικές επιλογές συνοψίζονται προς το παρόν στα όσα προβλέπονται από το ΓΠΧΣΑΑ, τα Ειδικά Πλαίσια (ΕΠΧΣΑΑ) και στα ανάλογα Περιφερειακά Πλαίσια Σχεδιασμού (ΠΠΧΣΑΑ).

Ειδικότερα για το ΓΠΧΣΑΑ, ο αναπτυξιακός στόχος που τίθεται κινείται στο πλαίσιο της αειφορίας των ορεινών περιοχών της χώρας, αναγνωρίζοντας ότι, τα ιδιαίτερα

χαρακτηριστικά τους καθιστούν αναγκαία την ειδική αντιμετώπισή τους. Έτσι, δίδονται οι 2 βασικές κατευθύνσεις, ευθέως ανάλογες με τις στρατηγικές του ΕΣΠΑ :

1. Ενίσχυση της ανάπτυξής τους με βιώσιμο τρόπο και της σύνδεσής τους με βασικά αστικά κέντρα της λοιπής χώρας, ώστε να εξασφαλιστεί η συνοχή και η περιφερειακή ισορροπία
2. Διαφύλαξη της πλούσιας βιοποικιλότητας και των τοπίων που αποτελούν βασικά στοιχεία έλξης και, επομένως, συγκριτικά πλεονεκτήματα των περιοχών αυτών, καθώς και της αρμονίας του ανθρωπογενούς με το φυσικό περιβάλλον, που αποτελεί προϋπόθεση ποιότητας ζωής

και ειδικότερα οι εξής :

- Αντιμετώπιση της δημογραφικής αποψίλωσης με την ενίσχυση των υποδομών/ υπηρεσιών και των δυνατοτήτων απασχόλησης
- Ανάδειξη των συγκριτικών πλεονεκτημάτων κάθε παραγωγικού πόρου
- Στήριξη των δραστηριοτήτων της τοπικής ενδοχώρας για την κοινωνική και οικονομική ανασυγκρότηση
- Διαφύλαξη των τοπίων, των δασών, των περιβαλλοντικών χαρακτηριστικών, καθώς και προστασία και ανάδειξη των πολιτιστικών πόρων, ως αναπτυξιακών πόρων, με εξειδίκευση των πολιτικών και των μέτρων ανάλογα με τα κύρια χαρακτηριστικά των επιμέρους περιοχών
- Διευκόλυνση της πρόσβασης σε υποδομές, επικοινωνία και γνώση
- Ενίσχυση των δυναμικών ορεινών οικισμών που λειτουργούν ως κόμβοι διοίκησης, υπηρεσιών και μεταφορών, με τη διατήρηση και βελτίωση των κοινωνικών και τεχνικών υποδομών τους και την ανάδειξή τους σε κέντρα στήριξης των οικισμών της ευρύτερης περιοχής τους

Στο ΕΠΧΣΑΑ για τον τουρισμό, η βασική κατεύθυνση τουριστικής αξιοποίησης του ορεινού χώρου συνίσταται στη μέριμνα για την προστασία, αναβάθμιση και ανάδειξη επιλεγμένων πόρων του, που ενδιαφέρουν τον τουρισμό, τη βελτίωση της προσβασιμότητας, τη συγκρότηση τοπικών πολυθεματικών δικτύων, την αξιοποίηση του οικιστικού πλεονάσματος των φθινόντων και εγκαταλελειμμένων οικισμών και την προβολή των προορισμών.

Συνεπώς, σύμφωνα με το Ειδικό Πλαίσιο, επιβάλλονται τα εξής:

- Η διατήρηση της ποιότητας των φυσικών (στοιχεία χλωριδικά, πανιδικά, γεωλογικά – υδρογεωλογικά, τοπιακά, κ.α.) και ανθρωπογενών (οικισμοί, κατασκευές, υποδομές, μνημεία, παραδοσιακές ασχολίες, εκδηλώσεις, κ.λπ.) πόρων, με μέτρα πρόληψης των κινδύνων υποβάθμισης τους
- Λήψη ειδικών μέτρων ενσωμάτωσης τρίτων δραστηριοτήτων αναγκαίων για τη λειτουργία του χώρου, που παρουσιάζουν ασυμβατότητες με την τουριστική δραστηριότητα, ώστε να είναι δυνατή η συνύπαρξή τους με αυτήν και ειδικότερα μέτρων αισθητικής και λειτουργικής αναβάθμισης των υποδομών τους (π.χ. σύνταξη ειδικών προδιαγραφών κατασκευής και λειτουργίας)
- Δημιουργία βασικών προτύπων καθώς και εξειδικευμένων, κατά περίπτωση, κανόνων για το σχεδιασμό και τη δόμηση, λαμβάνοντας υπόψη την παραδοσιακή αρχιτεκτονική και τις τοπικές παραδόσεις, χρήσης υλικών και μορφών δόμησης
- Υιοθέτηση πρακτικών που θα εξασφαλίζουν μειωμένη κατανάλωση ενέργειας και χρήση φιλικών προς το περιβάλλον υλικών.
- Δημιουργία ειδικών κατασκευαστικών προτύπων για την εκτέλεση έργων υποδομών στον ορεινό χώρο (οδοποιία, κατασκευές δημόσιων κτιρίων, εγγειοβελτιωτικά, διαμορφώσεις χώρων, κ.λπ.).
- Δημιουργία δικτύων μονοπατιών (εθνικών, ευρωπαϊκών) και διαδρομών περιβαλλοντικής ευαισθησίας και εκπαίδευσης.

Στο ΕΠΧΣΑΑ για την οργάνωση της Βιομηχανικής δραστηριότητας της χώρας, προβλέπεται για τις ορεινές περιοχές, η διατήρηση ενός ιστού βιομηχανικών μονάδων με προτεραιότητα αυτών που αξιοποιούν τοπικούς πόρους, διαμορφώνοντας κατά αυτόν τον τρόπο, μια πολιτική πολύ-απασχόλησης. Παράλληλα, τονίζεται η ανάγκη για λήψη οριζόντιων μέτρων για την αποφυγή αλλοίωσης του τοπίου, των συγκρούσεων με άλλες χρήσεις γης και της υποβάθμισης του φυσικού περιβάλλοντος και της παραδοσιακής φυσιογνωμίας των οικισμών.

Όλες οι παραπάνω κατευθύνσεις και μέτρα είναι εναρμονισμένες με τις αντίστοιχες πολιτικές, όπως αυτές καταγράφονται στο Σχέδιο Ανάπτυξης Κοινοτικού Χώρου (ΣΑΚΧ). Έτσι, παρόλο που το Σχέδιο δεν εξειδικεύεται περαιτέρω στις ορεινές περιοχές, πρεσβεύονται γενικότερες κατευθύνσεις χωροταξικής πολιτικής που μπορούν δυνητικά να εφαρμοστούν.

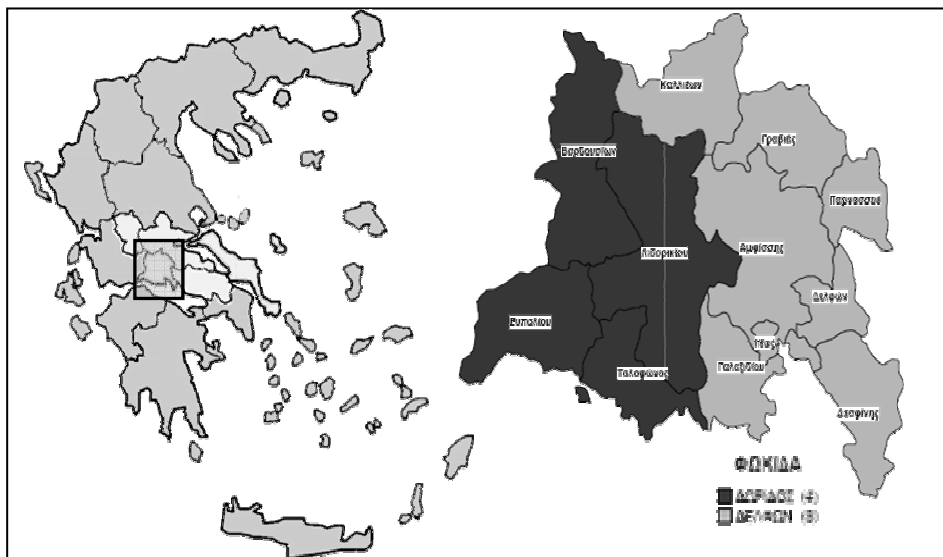
3. Μελέτη Περίπτωσης: Ν. Φωκίδας

3.1 Απόδοση Φυσικής και Κοινωνικοοικονομικής Πραγματικότητας

Η μελέτη και παρουσίαση του διοικητικού καθεστώτος του Νομού, γίνεται σε μια χρονική περίοδο όπου ο εθνικός «χάρτης» της τοπικής αυτοδιοίκησης βρίσκεται υπό αναθεώρηση. Συγκεκριμένα, βρίσκεται σε εξέλιξη η εφαρμογή του Σχεδίου «Καλλικράτης» από το Υπουργείο Εσωτερικών, Αποκέντρωσης και Ηλεκτρονικής Διακυβέρνησης (2010), σύμφωνα με το οποίο προβλέπεται, αφενός η κατάργηση του θεσμού της Νομαρχιακής Αυτοδιοίκησης και αφετέρου η δημιουργία νέων ευρύτερων δήμων (α βαθμός τοπικής αυτοδιοίκησης) σε κάθε νομό, ως προϊόντα συνένωσης αυτών που προέβλεπε το Σχέδιο «Καποδίστριας». Έτσι, παρόλο που το Σχέδιο «Καλλικράτης» δεν έχει ακόμα ψηφισθεί, θεωρήθηκε σκόπιμο να γίνει αναφορά στα όσα προβλέπονται, ειδικά για το Νομό Φωκίδας, δεδομένου ότι η τοπική αυτοδιοίκηση (α' και β' βαθμού) ως θεσμός, κατέχει ουσιαστικό ρόλο σε θέματα άσκησης τοπικής χωροταξικής πολιτικής.

Παραδοσιακά η Φωκίδα χωριζόταν σε δύο επαρχίες, την Παρνασσίδα με πρωτεύουσα την Άμφισσα και τη Δωρίδα με πρωτεύουσα το Λιδωρίκι. Με το «Σχέδιο Καποδίστριας» ο Νομός διαιρέθηκε διοικητικά σε 12 Δήμους με πρωτεύουσα την Άμφισσα και με συνολικά 91 κοινότητες. Πλέον, με το νέο «Σχέδιο Καλλικράτης» οι παραπάνω δήμοι καταργούνται και ο α' βαθμός αυτοδιοίκησης αποτελείται από 2 μεγαλύτερους: το Δήμο Δελφών που καλύπτει διοικητικά το ανατολικό μέρος του νομού (από συνένωση 8 δήμων) και το Δ. Δωρίδας στο δυτικό μέρος (από συνένωση 4 δήμων) (Σχήμα 2).

Ο Ν. Φωκίδος έχει μόνιμο πληθυσμό 37.866 κατοίκους (απογραφή ΕΣΥΕ 2001) και αντιστοιχεί στο 6,7 % της περιφέρειας Στερεάς Ελλάδας. Το 31,3% του νομού κατοικεί στις αστικές περιοχές και το 68,7 % στις αγροτικές περιοχές, οι οποίες συγκεντρώνουν τις 89 από τις 91 συνολικά κοινότητες. Ο περισσότερος μόνιμος πληθυσμός συγκεντρώνεται στο Δ. Άμφισσας (8.864 κάτοικοι) και ο λιγότερος στο Δ. Βαρδουσίων (781 κάτοικοι). Η πυκνότητα πληθυσμού του νομού είναι μεγαλύτερη στα αστικά και μικρότερη στα αγροτικά σε σύγκριση με την περιφέρεια και στο νομό κυριαρχούν σε ίση αναλογία κυρίως οι ηλικίες από 25 έως 39 και 65-79 (Πίνακας 1 και Σχήμα 3).



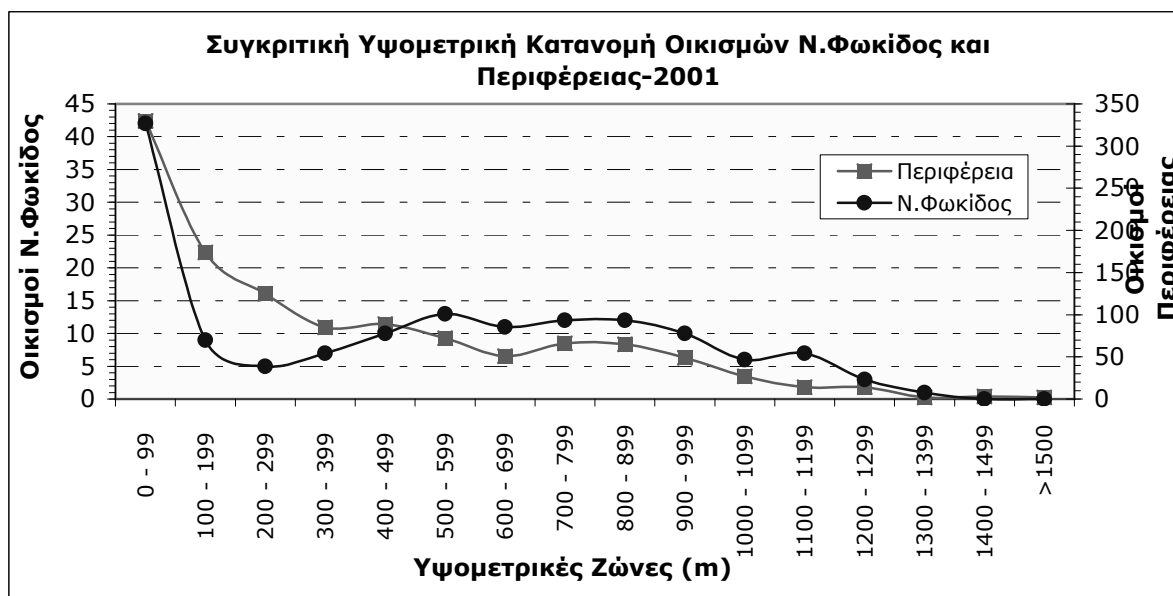
(Πηγή: ΥΠ.Ε.Α.Η.Δ., 2010)

Σχήμα 2: Θέση και Διοικητική Διαίρεση Ν. Φωκίδας σύμφωνα με το Σχέδιο «Καλλικράτης»
Figure 2: Position and Administrative Division of Prefecture of Fokida According to the “Kallikratis” Plan

Πίνακας 1: Ανθρωπογεωγραφικά Δεδομένα Ν. Φωκίδας
Table 1: Human-Geography Data for Prefecture Fokida

	ΟΤΑ	Μόνιμος Πληθυσμός	Έκταση (km ²)	Πυκνότητα Πληθυσμού	Τοπικά Διαμερίσματα
Δήμος Δελφών					
Δήμοι από Σχέδιο Καποδίστρια	Αμφίσσης	8.864	315,17	28,1	8
	Ιτέας	5.943	26,35	225,5	3
	Γαλαξιδίου	2.600	126,09	20,6	4
	Δελφών	2.435	73,13	33,3	2
	Γραβιάς	2.274	161,65	14,1	8
	Δεσφίνης	2.115	148,99	14,2	1
	Παρνασσού	1.913	87,03	22	3
	Καλλιέων	848	183,25	4,6	7
	<i>Σύνολα:</i>	26.992	1121,26	24,06	36
Δήμος Δωρίδος					
Δήμοι από Σχέδιο Καποδίστρια	Ευπαλίου	4.850	204,16	23,8	16
	Λιδωρκίου	2.720	393,08	6,6	17
	Τολοφώνος	2.523	131,38	19,2	9
	Βαρδουσιών	781	248,78	3,1	13
	<i>Σύνολα:</i>	10.874	977,39	11,13	55

(Πηγή: ΕΣΥΕ, 2001)



(Πηγή: Πρωτογενή Δεδομένα από ΕΣΥΕ 2001-Ιδία Επεξεργασία)

Σχήμα 3: Υψομετρική Κατανομή Οικισμών Ν. Φωκίδας και Περιφέρειας
Figure 3: Settlements' Distribution by Altitude for Prefecture Fokida and Region

Ο Νομός Φωκίδας είναι από τους πιο ορεινούς νομούς της Ελλάδας, με εναλλασσόμενο γεωμορφολογικό τοπίο, αφού περιλαμβάνει τέσσερα από τα υψηλότερα βουνά της χώρας, την Γκιώνα, τον Παρνασσό, τα Βαρδούσια και την Οίτη, με πετρώδες κατά κύριο λόγο έδαφος, ενώ ταυτόχρονα διαθέτει τη Λίμνη του Μόρνου, από την οποία υδροδοτείται η Αθήνα. Όπως φαίνεται στον Πίνακα 2, οι ορεινές εκτάσεις του νομού, αποτελούν το 78,8 % (1.671 km²) και περίπου το 23% της συνολικής ορεινής έκτασης της περιφέρειας (7.402 km²).

Πίνακας 2: Κατανομή Εκτάσεων ανά Μορφολογία Εδαφών (km²)
Table 2: Land Allocation by Terrain (km²)

Κατηγορίες Εκτάσεων	Νομός Φωκίδος (km ²)	Περιφέρεια Στερεάς Ελλάδος (km ²)	Ποσοστό (%) Εκτάσεων επί του Συνόλου του Νομού	Ποσοστό Νομού (%) επί του Συνόλου της Περιφέρειας
Ορεινή Ζώνη	1.670,18	7.402,07	78,8%	23,0%
Ημιορεινή Ζώνη	395,85	4.854,15	18,7%	8,15%
Πεδινή Ζώνη	54,53	3.293,09	2,5%	1,65%
ΣΥΝΟΛΟ:	2.120,56	15.549,32	100	

(Πηγή: ΕΣΥΕ 2001)

Αναφορικά με την κάλυψη γης του νομού, τα προαπογραφικά στοιχεία της ΕΣΥΕ για το 2000, δείχνουν πως καλύπτεται στο μεγαλύτερο μέρος του, από 1458,8 km² δασικών και ημι-φυσικών εκτάσεων (68,8%), γεωργικών περιοχών (637,4 km²), επιφανειακών υδάτων (18,3 km²), ενώ οι τεχνητές περιοχές καταλαμβάνουν 11,7 km². Μεγάλο ποσοστό της έκτασης του νομού καταλαμβάνεται από δάση (483,3 km²) και αποτελεί το 16,3% της συνολικής δασικής έκτασης της περιφέρειας.

Οι γεωργικές και κτηνοτροφικές εκτάσεις του νομού παρουσίασαν αύξηση της τάξης του 1% σε διάστημα 5 ετών (2000-2005), κάτι το οποίο αποτελεί μια πρώτη ένδειξη των αργών αλλά ταυτόχρονα αυξητικών ρυθμών ανάπτυξης του πρωτογενούς τομέα, ο οποίος και

απαιτεί περαιτέρω τόνωση. Ο κύριος τύπος γεωργικών καλλιεργειών είναι αυτός της δενδρώδους καλλιέργειας ο οποίος κατά το διάστημα 2000-2005, σημείωσε αύξηση της τάξης του 9,2 %. Σημείο υπεροχής του νομού, έναντι των υπολοίπων στον τύπο αυτό, αποτελεί ο Ελαιώνας της Αμφισσας ο οποίος αποτελεί τον μεγαλύτερο σε έκταση στη χώρα.

Οι απασχολούμενοι στον τριτογενή τομέα, ανέρχονται σε ποσοστό 57% μεγαλύτερο έναντι της περιφέρειας και σε 19% και 24% στον πρωτογενή και δευτερογενή τομέα αντίστοιχα. Οι περισσότεροι απασχολούμενοι του τριτογενή και δευτερογενή τομέα προέρχονται από το Δ. Αμφισσας και το Δ. Ιτέας, ενώ ο Δ. Ευπαλίου έχει τους περισσότερους εργαζόμενους στον πρωτογενή τομέα και ο Δ. Βαρδουσίων τους λιγότερους απασχολούμενους του νομού. Το 1/4 των ανέργων του νομού προέρχεται από την Αμφισσα και το 30% από τους δήμους Ιτέας και Ευπαλίου (18,8% και 11,2% αντίστοιχα).

Προκειμένου να εξαχθεί μια πιο σαφής εικόνα για τη διάρθρωση και την εξειδίκευση της τοπικής οικονομίας, ποσοτικοποιήθηκαν τρεις οικονομικοί δείκτες σε επίπεδο νομού και περιφέρειας, εξειδικεύοντας την ανάλυση στο επίπεδο των 16 συνολικά κλάδων των τομέων παραγωγής.

1. Συντελεστής Χωροθέτησης LQ:

Ο συντελεστής χωροθέτησης LQ (Location Quotient) του Florence, μετράει το βαθμό συγκέντρωσης (εξειδίκευσης) μιας δραστηριότητας στο χώρο. Αποτελεί ένα δείκτη συγκέντρωσης της απασχόλησης της περιοχής μελέτης (Περιφέρεια ή Νομός) στις επιμέρους δραστηριότητες σε σύγκριση προς μια ευρύτερη περιοχή αναφοράς (χώρα ή περιφέρεια). Υπολογίζεται ως ο λόγος της συμμετοχής κάθε δραστηριότητας στη συνολική απασχόληση της περιοχής μελέτης, προς τη συμμετοχή κάθε δραστηριότητας στη συνολική απασχόληση της περιοχής αναφοράς σύμφωνα με τον παρακάτω τύπο:

$$LQ_{ij} = \frac{\frac{x_{ij}}{x_i}}{\frac{X_j}{X}} \quad \text{όπου } x \text{ η δραστηριότητα σε επίπεδο νομού, } X \text{ η δραστηριότητα σε επίπεδο περιφέρειας, } i: \text{ περιοχές και } j: \text{ δραστηριότητες}$$

Όταν $LQ = 1$ τότε η συμμετοχή της δραστηριότητας στη συνολική απασχόληση της περιοχής μελέτης είναι ίση με τη συμμετοχή της δραστηριότητας στη συνολική απασχόληση της περιοχής Αναφοράς.

Όταν $LQ > 1$ τότε η συμμετοχή της δραστηριότητας στη συνολική απασχόληση της περιοχής μελέτης είναι μεγαλύτερη από τη συμμετοχή της δραστηριότητας στη συνολική απασχόληση της περιοχής Αναφοράς. Δηλαδή η περιοχή 'ειδικεύεται' στην εν λόγω δραστηριότητα. (Βασικός τομέας)

Όταν $LQ < 1$ τότε η συμμετοχή της δραστηριότητας στη συνολική απασχόληση της περιοχής μελέτης είναι μικρότερη από τη συμμετοχή της δραστηριότητας στη συνολική απασχόληση της περιοχής Αναφοράς. Δηλαδή η περιοχή δεν 'ειδικεύεται' στην εν λόγω δραστηριότητα. (Μη βασικός τομέας).

2. Συντελεστής Βιομηχανικής Εξειδίκευσης (CS):

$$CS_i = \frac{\sum_j |x_{ij} - X_j / X| \cdot 100}{2} \quad \text{Κυμαίνεται μεταξύ 0 και 1}$$

Όταν $CS = 0$ η περιοχή μελέτης δεν είναι ειδικευμένη σε σχέση με την περιοχή αναφοράς. Η διάρθρωση των οικονομικών δραστηριοτήτων είναι ταυτόσημη και στις δύο περιοχές.

Όταν $CS = 1$ η περιοχή μελέτης είναι ειδικευμένη σε σχέση με την περιοχή αναφοράς. Η διάρθρωση των οικονομικών δραστηριοτήτων στις δύο περιοχές διαφέρουν ριζικά.

3. Ανάλυση Απόκλισης-Συμμετοχής (Boudeville 1966)

Η ανάλυση Απόκλισης-Συμμετοχής 'αποαθροίζει'/ διαχωρίζει τη διακύμανση της απασχόλησης (του ΑΕΠ, της παραγωγής, της προστιθέμενης αξίας κ.ά) στην περιοχή μελέτης για μια χρονική περίοδο σε δύο συνιστώσες:

- Την εθνική συμμετοχή (ΕΣ), η οποία αντιστοιχεί στη μεταβολή της απασχόλησης στην περιοχή μελέτης που θα συντελείτο αν αυτή μεταβαλλόταν με τον ίδιο ρυθμό που μεταβάλλεται η απασχόληση στην περιοχή αναφοράς (ευρύτερη περιοχή π.χ. Χώρα)
- Τη συνιστώσα της Απόκλισης, η οποία αντιστοιχεί στη διαφορά μεταξύ της απασχόλησης στην περιοχή μελέτης και την αναμενόμενη απασχόληση της εθνικής συνιστώσας. Η συνολική απόκλιση διακρίνεται σε δύο επιμέρους συνιστώσες:
 - Τη συνιστώσα της «ομολογικής απόκλισης»(ΟΣ) (industry mix), η οποία μετράει το ποσό της απόκλισης που 'οφείλεται' στην κλαδική σύνθεση της περιοχής μελέτης. Η ΟΣ είναι θετική όταν οι κλάδοι της περιοχής μελέτης παρουσιάζουν δυναμικότητα σε εθνικό επίπεδο και αρνητική όταν στην κλαδική σύνθεση υπερτερούν φθίνοντες κλάδοι.
 - Τη συνιστώσα της «διαφορικής απόκλισης» (ΔΣ) (τοπικό πλεονέκτημα/μειονέκτημα) η οποία μετράει το ποσό της απόκλισης που 'προκύπτει' επειδή ορισμένοι από τους κλάδους της περιοχής μελέτης παρουσιάζουν δυναμικότητα/φθίνουσα πορεία σε σύγκριση με τον εθνικό ρυθμό μεταβολής της κλαδικής απασχόλησης. Η ΔΣ είναι θετική όταν στην περιοχή μελέτης υπάρχουν 'τοπικά πλεονεκτήματα/μειονεκτήματα για την ανάπτυξη ορισμένων κλάδων.

Ανάλογα με το πρόσημο και το μέγεθος της ομολογικής και διαφορικής συνιστώσας, διαμορφώνονται 8 τύποι κατά Boudeville⁴.

Σύμφωνα με τους υπολογισμούς (Πίνακας 3 και Σχήμα 4) παρατηρούμε τα παρακάτω:

- Η περιφέρεια Στερεάς Ελλάδας έχει ως βασικότερους κλάδους εξειδίκευσης τα Ορυχεία/λατομεία και τις μεταποιητικές βιομηχανίες (LQ: 5,44 και 2,38 αντίστοιχα) και στο σύνολο του δευτερογενούς τομέα ο $LQ > 1$.
- Οι περισσότεροι κλάδοι του τριτογενή τομέα έλαβαν τιμές $LQ < 1$, γεγονός που υποδηλώνει τη χαμηλή εξειδίκευση της περιφέρειας στον τομέα αυτό και επαληθεύεται, καθώς η συγκεκριμένη περιφέρεια είναι κυρίως βιομηχανική.
- Σε επίπεδο νομού, οι βασικοί κλάδοι απασχόλησης προέρχονται από τον τριτογενή τομέα παραγωγής και αφορούν τους ενδιάμεσους χρηματοπιστωτικούς οργανισμούς (κωδ. NACE J) και τη δημόσια διοίκηση και την υποχρεωτική κοινωνική ασφάλιση (κωδ. NACE L). Σε αντίθεση με το νομό, η περιφέρεια στους αντίστοιχους κλάδους απασχόλησης παρουσιάζει δείκτες χωροθέτησης- $LQ < 1$ με αποτέλεσμα να μην αποτελούν τους βασικούς κλάδους απασχόλησης.
- Ο κλάδος της μεταποιητικής βιομηχανίας (κωδ. NACE D) στο νομό έλαβε τη χαμηλότερη τιμή δείκτη LQ (0,39) σε αντίθεση με την περιφέρεια η οποία ειδικεύεται στο συγκεκριμένο κλάδο.

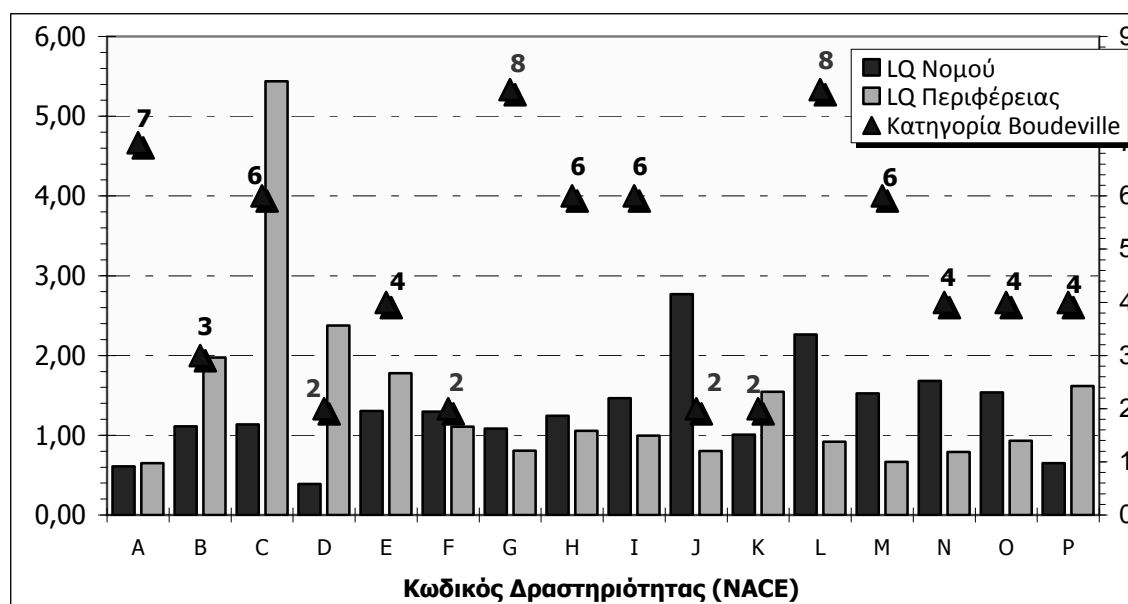
Πλούσιο και το φυσικό περιβάλλον του νομού, καθώς 810,5 km² έχουν ενταχθεί στο διεθνές Δίκτυο Natura 2000 (39,6% των περιοχών Natura 2000 της περιφέρειας)

⁴ Οι Τύποι 1-4: Αναπτύσσονται με ταχύτερο ρυθμό από το μέσο ρυθμό της Χώρας, και οι Τύποι 5-8: Αναπτύσσονται με μικρότερο ρυθμό από το μέσο ρυθμό της Χώρας.

Πίνακας 3: Δείκτες Τοπικής Οικονομίας
Table 3: Local Economy Indicators

ΚΩΔΙΚΟΙ NACE	Κλάδος Οικονομικής Δραστηριότητας	LQ Περιφέρεια CS=0,36	LQ Νομός CS=0,44	Τύπος Boudeville
A	Γεωργία, κτηνοτροφία, θήρα, δασοκομία.	0,65	0,61	7
B	Αλιεία	1,98	1,11	3
C	Ορυχεία και λατομεία.	5,44	1,14	6
D	Μεταποιητικές βιομηχανίες.	2,38	0,39	2
E	Παροχή ηλεκτρικού ρεύματος, φυσικού αερίου και νερού.	1,78	1,30	4
F	Κατασκευές.	1,11	1,30	2
G	Χονδρικό και λιανικό εμπόριο, επισκευή αυτοκινήτων οχημάτων, μοτοσυκλετών και ειδών ατομικής και οικιακής χρήσης.	0,81	1,08	8
H	Ξενοδοχεία και εστιατόρια.	1,06	1,24	6
I	Μεταφορές, αποθήκευση και επικοινωνίες.	0,99	1,46	6
J	Ενδιάμεσοι χρηματοπιστωτικοί οργανισμοί.	0,80	2,77	2
K	Διαχείριση ακίνητης περιουσίας, εκμισθώσεις και επιχειρηματικές δραστηριότητες.	1,55	1,01	2
L	Δημόσια διοίκηση και άμυνα, υποχρεωτική κοινωνική ασφάλιση.	0,92	2,26	8
M	Εκπαίδευση.	0,67	1,53	6
N	Υγεία και κοινωνική μέριμνα.	0,79	1,68	4
O	Δραστηριότητες παροχής υπηρεσιών υπέρ του κοινωνικού ή ατομικού χαρακτήρα.	0,93	1,54	4
P	Ιδιωτικά νοικοκυριά που απασχολούν οικιακό προσωπικό.	1,62	0,65	4

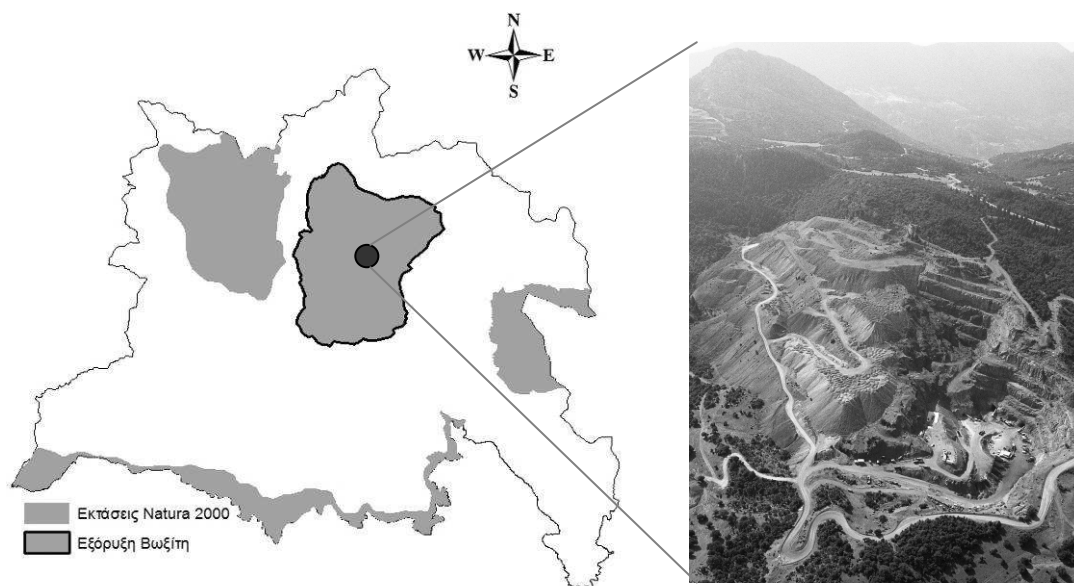
(Πηγή: Πρωτογενή Δεδομένα: ΕΣΥΕ 2001 και Ιδία Επεξεργασία)



(Πηγή: Ιδία Επεξεργασία από Απογραφή ΕΣΥΕ 2001)

Σχήμα 4: Δείκτες LQ και τύπος Boudeville N. Φωκίδας και Περιφέρειας
Figure 4: LQ Indicators and Boudeville Category both for Prefecture Fokida and Region

Σήμερα στα βόρεια του Ν. Φωκίδας (αλλά και γενικά στην περιφέρεια) και ειδικότερα στις κορυφές του όρους Γκιώνα, υφίστανται επιφανειακού τύπου εξορυκτικές δραστηριότητες βωξίτη, μέρος των οποίων βρίσκεται εντός μιας από τις μεγαλύτερες εκτάσεις του Δικτύου Natura 2000 της περιφέρειας, προκαλώντας σημαντικές περιβαλλοντικές πιέσεις. Η δραστηριότητα εξόρυξης στο νομό, λαμβάνει έκταση σχεδόν στο 10% επί του συνόλου των εκτάσεων του νομού (214,5 Km²) με το 50% αυτών να βρίσκεται εντός ζώνης ειδικής προστασίας (SPA) του Δικτύου Natura 2000⁵ (Σχήμα 5). Δεδομένου ότι ακόμα δεν έχει θεσπιστεί το Προεδρικό Διάταγμα προστασίας της συγκεκριμένης έκτασης, οι εν λόγω εξορυκτικές δραστηριότητες συνεχίζουν ακόμα και σήμερα να επεκτείνονται και τα ανενεργά λατομεία να μην έχουν αποκατασταθεί επαρκώς.



Σχήμα 5: Εκτάσεις Natura 2000 και Εξορύξεις Βωξίτη
Figure 5: Natura 2000 Areas and Mining Bauxite

3.2 Ο Νομός Φωκίδας στον Ελληνικό Στρατηγικό Σχεδιασμό

Σε επίπεδο Γενικού Πλαισίου Χωροταξικού Σχεδιασμού (ΓΠΧΣΑΑ), η Αναπτυξιακή στρατηγική για πολυκεντρική και ισόρροπη χωρική ανάπτυξη, θέτει για το Νομό μελέτης την πόλη της Άμφισσας ως λειτουργικά εξαρτώμενο αστικό κέντρο 5^{ου} επιπέδου με τη Λαμία (3^{ου} επιπέδου αστικό κέντρο).

Ακολουθώντας οι στόχοι που έχουν τεθεί από το Περιφερειακό Πλαίσιο Χωροταξικού Σχεδιασμού συνοψίζονται σε:

- Προώθηση της εξωτερικής ανταγωνιστικότητας αναδεικνύοντας την «ενδιάμεση» θέση της περιφέρειας, την ταυτότητά της και τους εξαγωγικούς χώρους και πόρους της
- Προώθηση εδαφικών συνεργιών και δικτυακής λειτουργίας και εταιρικότητας για τη δημιουργία κρίσιμης σε όλα τα επίπεδα μάζας σ ένα διαρκώς μεταβαλλόμενο χώρο
- Ανάδειξη ισχυρού αστικού συστήματος σε διαπεριφερειακό και ενδοπεριφερειακό επίπεδο. Η κοινωνία του επόμενου αιώνα θα είναι μια αστική κοινωνία

⁵ Πηγή: Εμβαδομέτρηση από δορυφορικές εικόνες του Google Earth-Έτος λήψης: 2004

- Προτεραιότητα σε υποδομές Ανώτατης Εκπαίδευσης, Έρευνας και Τεχνολογίας για κατοχύρωση της ανάπτυξης αστικών πόλων διαπεριφερειακού μεγέθους και θα εξισορρόπηση των ασυμμετριών της αθηναϊκής επιρροής στην αστικοποίηση και την εξέλιξη της παραγωγής,
- Επιλογή της προστασίας της Φύσης και σύνδεσής της με τις νέες ανάγκες αναψυχής, ποιότητας ζωής και εναλλακτικής ανάπτυξης. Το φυσικό περιβάλλον θα είναι κάθε μέρα και περισσότερο παράγων ανάπτυξης.

Σύμφωνα με το Αναθεωρημένο ΠΕΠ της Στερεάς Ελλάδας (2007), ως στρατηγικοί στόχοι προσδιορίζονται οι εξής και αφορούν και το Ν. Φωκίδας:

- Ο εκσυγχρονισμός της παραγωγικής δραστηριότητας, η διασύνδεσή της με την τοπική οικονομία και η προσαρμογή της στις απαιτήσεις της νέας οικονομίας
- Η ενίσχυση του αναπτυξιακού ρόλου των αστικών κέντρων
- Η μείωση των έντονων φαινομένων δυϊσμού με έμφαση στις ορεινές και αγροτικές περιοχές
- Η προστασία, αποκατάσταση και αξιοποίηση του φυσικού περιβάλλοντος
- Η αξιοποίηση των πολιτιστικών-ιστορικών πλεονεκτημάτων, λαμβάνοντας υπόψη και τις ανάγκες μετά τις πυρκαγιές του καλοκαιριού του 2007.

Όσον αφορά στη βιομηχανική δραστηριότητα του Ν. Φωκίδας από το αντίστοιχο Ειδικό Πλαίσιο Χωροταξικού Σχεδιασμού και Αειφόρου Ανάπτυξης (ΕΠΧΣΑΑ-Βιομηχανίας) γίνεται πρόβλεψη για έναρξη λειτουργίας του εν αδρανεία ΒΙΟ.ΠΑ (1998) στο νομό και λεπτομερέστερος σχεδιασμός της ανατολικής πλευράς, στην οποία υφίστανται συγκρούσεις χρήσεων γης από την εξορυκτική δραστηριότητα και τον τουρισμό (Δελφοί). Στόχος αποτελεί η συγκέντρωση των εξορυκτικών δραστηριοτήτων σε έναν πιο οργανωμένο χώρο δραστηριοτήτων.

Στο ΕΠΧΣΑΑ για τις Ανανεώσιμες Πηγές Ενέργειας (ΑΠΕ) 5 εκ των 12 δήμων (βάση Σχεδίου Καποδίστρια) του νομού έχουν ενταχθεί στην ευρύτερη γεωγραφική ενότητα της Περιοχής Αιολικής Προτεραιότητας-ΠΑΠ/2, καθώς υπάρχει υψηλό εκμεταλλεύσιμο αιολικό δυναμικό. Σύμφωνα με τους χάρτες αιολικού δυναμικού του Κ.Α.Π.Ε., ο ορεινός όγκος της Γκιώνας παρουσιάζει τις μεγαλύτερες τιμές σε ταχύτητες ανέμων, οι οποίες φτάνουν τη μέγιστη τιμή στις κορυφές του βουνού αγγίζοντας τα 10 m/sec και πάνω.

Τέλος, στο ΕΠΧΣΑΑ για τον τουρισμό, ο νομός κατατάσσεται στις αναπτυσσόμενες τουριστικά περιοχές με δυνατότητες ανάπτυξης εναλλακτικών μορφών τουρισμού. Ειδικότερα για τις περιοχές Natura προβλέπεται η ανάπτυξη ήπιων μορφών τουρισμού με στόχο την προστασία του περιβάλλοντος το οποίο θα αποτελεί ταυτόχρονα πόλο ανάπτυξης των παραπάνω δραστηριοτήτων. Επίσης, για τις ορεινές περιοχές γίνεται ειδική αναφορά από το ΕΠΧΣΑΑ, το οποίο προβλέπει μεταξύ των άλλων την ανάδειξη και την αξιοποίηση τους, έχοντας ως βάση τις ήδη υπάρχουσες δυνατότητες και τα συγκριτικά πλεονεκτήματά τους έναντι άλλων για περαιτέρω τουριστική ανάπτυξη.

Σε τοπικό επίπεδο σχεδιασμού παρουσιάζονται υπό μορφή συγκεντρωτικού Πίνακα (Πιν.4) η πορεία των ΓΠΣ/ΣΧΟΟΑΠ του νομού, σύμφωνα με έρευνα του ΤΕΕ (2010).

Πίνακας 4: Κατάσταση Μελετών ΓΠΣ/ΣΧΟΟΑΠ Νομού**Table 4:** Status of Studies for Local Spatial and Urban Planning

Δήμοι (Καποδίστρια)	Προκήρυξη	Ανάθεση	Έγκριση
Αμφίσης	●	●	○
Ιτέας	●	●	○
Γαλαξιδίου	○	○	○
Δελφών	●	●	○
Γραβιάς	●	○	○
Δεσφίνης	●	●	○
Παρνασσού	○	○	○
Καλλιέων	●	●	○
Ευπαλίου	●	●	○
Λιδορικού	○	○	○
Τολοφώνος	●	○	○
Βαρδουσίων	○	○	○
Σύνολα	66% (8/12)	75% (6/8)	(0)○

(Πηγή: ΤΕΕ, 2010)

4. Συμπεράσματα-Συζήτηση

Τα αποτελέσματα της μελέτης αναδεικνύουν, αφενός τη σκοπιμότητα του χωροταξικού σχεδιασμού, ως αναπόσπαστο μέρος μιας ευρύτερης εθνικής αναπτυξιακής στρατηγικής και αφετέρου το τοπικό επίπεδο σχεδιασμού (επίπεδο Ο.Τ.Α.), ως το μέσο για άσκηση αποτελεσματικής χωροταξικής-αναπτυξιακής πολιτικής, ειδικά για τις ορεινές περιοχές.

Η εργασία έδειξε πως ο χωροταξικός σχεδιασμός παρουσιάζει σημαντική χρονική καθυστέρηση ενσωμάτωσης στην εθνική αναπτυξιακή στρατηγική της Ελλάδας διαγράφοντας μια 10ετή μόλις παρουσία στο προσκήνιο των πολιτικών αναπτυξιακών επιλογών (Ν.2742/1999). Από την άλλη, η χωροταξική πολιτική για τις ορεινές περιοχές δεν είναι αποκρυσταλλωμένη και μέχρι στιγμής εμπεριέχεται, ως δέσμη κάποιων γενικότερων μέτρων και στόχων, σε ευρύτερα πλαίσια χωροταξικού σχεδιασμού (ΓΠΧΣΑΑ, ΕΠΧΣΑΑ). Παρόλα αυτά, στο ΓΠΧΣΑΑ αναγνωρίζεται η σπουδαιότητα και η ανάγκη για περαιτέρω εξειδίκευση των στρατηγικών επιλογών και των προτεραιοτήτων του σχεδιασμού για τις ορεινές περιοχές στα πλαίσια του μοντέλου πολυκεντρικής και ισόρροπης χωρικής ανάπτυξης. Θεωρώντας δεδομένο πως κάθε ειδικευμένη χωροταξική πολιτική πρέπει να λαμβάνει υπόψη της τα ανώτερα επίπεδα σχεδιασμού, εύλογα προκύπτει το συμπέρασμα ότι και στην περίπτωση των ορεινών περιοχών οι πρώτες χωρικές ειδικεύσεις που τίθενται, απορρέουν από το επίπεδο περιφερειακού σχεδιασμού, προκειμένου αυτές στη συνέχεια, να αποτελέσουν τη βάση ανάπτυξης τοπικού χωροταξικού σχεδιασμού (μελέτες ΓΠΣ/ΣΧΟΟΑΠ).

Η περίπτωση του Νομού Φωκίδας, θα μπορούσε να χαρακτηριστεί ως μια «πρόκληση» άσκησης τοπικής χωροταξικής πολιτικής σε ορεινή περιοχή. Η μακροχρόνια έλλειψη τοπικού χωροταξικού σχεδιασμού οδήγησε σε έναν «αθέμιτο» ανταγωνισμό μεταξύ των διαφόρων χρήσεων γης του νομού με αποτέλεσμα αυτή τη στιγμή, εξαιτίας των έντονων συγκρούσεων (Natura και εξορύξεις βωξίτη) να απειλείται άμεσα και ειδικότερα στο ορεινό τμήμα, η ποιότητα του φυσικού, πολιτισμικού και ανθρωπογενούς περιβάλλοντος. Η απουσία θεσμοθέτησης των αντίστοιχων μελετών ΓΠΣ και ΣΧΟΟΑΠ σε συνδυασμό με το γεγονός ότι τα χωροταξικά-αναπτυξιακά προβλήματα του νομού δεν περιορίζονται εντός των διοικητικών ορίων ενός μόνο Ο.Τ.Α. δημιουργούν και ανάλογους προβληματισμούς σχετικά με την χωρική ενότητα που θα πρέπει να αποτελέσει αναφορά για το χωροταξικό σχεδιασμό στο νομό αλλά και σε αντίστοιχες περιπτώσεις.

Οι Ζαμπέλης και Γιαλύρη (2001) ανέδειξαν τη σημασία του χωροταξικού σχεδιασμού για τις ορεινές περιοχές, προτείνοντας την ίδρυση τοπικών φορέων διαχείρισης ανά μεγάλη χωρική ενότητα ορεινού όγκου, στη λογική της ολοκληρωμένης ανάπτυξης του ορεινού χώρου. Επεκτείνοντας ένα βήμα παραπέρα τον παραπάνω συλλογισμό, θεωρείται σκόπιμο να οριοθετηθούν γεωγραφικά και διοικητικά, από τα αντίστοιχα ΠΠΧΣΑΑ και ΠΕΠ, ορεινές χωρικές ενότητες, δημιουργώντας τις λεγόμενες «ζώνες τοπικής συνεργασίας» (Αγγελίδης, 2000) ή αλλιώς «ορεινές ζώνες τοπικής συνεργασίας», χωρίς βέβαια αυτό να σημαίνει τη δημιουργία νέων διοικητικών μονάδων. Τα οφέλη ενός τέτοιου εγχειρήματος μπορούν να συνοψιστούν στα παρακάτω:

- Ευέλικτη χωρική οργάνωση ορεινών περιοχών
- Δυνατότητα αντιμετώπισης ενιαίων χωρικών-αναπτυξιακών προβλημάτων
- Ενιαία κατά περίπτωση ΓΠΣ και ΣΧΟΟΑΠ, δεδομένου ότι προβλέπεται από το ΓΠΧΣΑΑ, ο ενιαίος σχεδιασμός σε περιπτώσεις όμορων δήμων με έντονες αλληλεξαρτήσεις
- Επίτευξη πολυθεματικών σχεδιασμών (τουριστικός, περιβαλλοντικός, κοινοτικός κλπ.), λαμβάνοντας υπόψη τις τοπικές ιδιαιτερότητες και αναπτυξιακές επιλογές
- Δυνατότητες για συμμετοχικό σχεδιασμό (participatory planning)
- Αποφυγή δημιουργίας δαπανηρών φορέων διαχείρισης
- Τόνωση της τοπικής οικονομίας με την ανάπτυξη οικονομιών τοπικής κλίμακας,
- Ουσιαστική διοικητική αποκέντρωση, αλλά πάντα σε συμφωνία με τις περιφερειακές πολιτικές και τα ανώτερα επίπεδα σχεδιασμού.

Στη βάση των παραπάνω, η εφαρμογή ενός αντίστοιχου μέτρου χωροταξικής πολιτικής για το ορεινό τμήμα του Ν. Φωκίδας, ενέχει μια σημαντική προστιθέμενη αξία στις υφιστάμενες πολιτικές τοπικού σχεδιασμού.

Βιβλιογραφία

- Boudeville, J., "Problems of Regional Economic Planning", Edinburgh U.P., Edinburgh 1966.
- Huddleston, B. et al., "Towards a GIS-based analysis of mountain environments and populations". FAO, Rome, 2003.
- Kapos, V., Rhind, J., Edwards, M., Price, M.F. and Ravilious, C., "Developing a map of the world's mountain forests". In Price, M.F. and N. Butt (eds.) "Forests in sustainable mountain development" report for 2000. CAB International, Wallingford, UK: 4-9, 2000.
- Meybeck, M., Green, P. and Vörösmarty, C.J., "A new typology for mountains and other relief classes: an application to global continental water resources and population distribution". Mountain Research and Development 21: 34-45, 2001.
- NORDREGIO (Nordic Centre for Spatial Development), "Mountain Areas in Europe: Analysis of mountain areas in EU member states, acceding and other European countries", European Commission contract No 2002.CE.16.0.AT.136, Final Report, 2004, Available Online:
http://ec.europa.eu/regional_policy/sources/docgener/studies/study_en.htm.
- Αγγελίδης, Μ., "Χωροταξικός Σχεδιασμός και Βιώσιμη Ανάπτυξη" Εκδόσεις: Συμμετρία, Αθήνα, 2000.
- Βασενχόβεν, Λ., "Σημειώσεις Παραδόσεων Χωροταξίας-I. Βασικές Έννοιες και Δείκτες Ανάπτυξης", Σχολή Αρχιτεκτόνων Μηχανικών, Εθνικό Μετσόβιο Πολυτεχνείο, Αθήνα, 1984, στο Αγγελίδης Μ., "Χωροταξικός Σχεδιασμός και Βιώσιμη Ανάπτυξη" Εκδόσεις: Συμμετρία, Αθήνα, 2000.
- Γενικό Πλαίσιο Χωροταξικού Σχεδιασμού και Αειφόρου Ανάπτυξης (ΓΠΧΣ&ΑΑ), ΦΕΚ 128 Α/ 3.07.08, Υ.ΠΕ.ΧΩ.Δ.Ε., Αθήνα, 2008.

- Ε.Σ.Υ.Ε., Απογραφικά Στοιχεία, διαθέσιμα στο: <http://www.statistics.gr/>, 2001.
- Ειδικό Πλαίσιο Χωροταξικού Σχεδιασμού και Αειφόρου Ανάπτυξης για τον Τουρισμό (ΕΠΧΣ&ΑΑ/Τουρισμός), ΦΕΚ 1138B/11.06.09, Υ.ΠΕ.ΧΩ.Δ.Ε., Αθήνα, 2009.
- Ειδικό Πλαίσιο Χωροταξικού Σχεδιασμού και Αειφόρου Ανάπτυξης για τη Βιομηχανία (ΕΠΧΣ&ΑΑ/Βιομηχανία), ΦΕΚ 151/ΑΑΠ/13.4.09, Υ.ΠΕ.ΧΩ.Δ.Ε., Αθήνα, 2009.
- Ειδικό Πλαίσιο Χωροταξικού Σχεδιασμού και Αειφόρου Ανάπτυξης για τις Α.Π.Ε. (ΕΠΧΣ&ΑΑ/Α.Π.Ε.), ΦΕΚ 2464B/03.12.08, Υ.ΠΕ.ΧΩ.Δ.Ε., Αθήνα, 2008.
- Ζαμπέλης, Χ., Γιαλύρη, Θ., Η Ολοκληρωμένη Ανάπτυξη στις Ορεινές Περιοχές Θεωρία και Πράξη: “Ο χωροταξικός Σχεδιασμός ως Εργαλείο Διαφοροποίησης και Αναβάθμισης των Ορεινών Περιοχών του Εθνικού Χώρου και Δημιουργίας Νέας Εταιρικής Σχέσης Πόλης Υπαίθρου”, Πρακτικά 3^{ου} Διεπιστημονικού Συνεδρίου του ΕΜΠ στο ΜΕ.Κ.Δ.Ε., Επιμέλεια: Δ. Ρόκος, Εκδόσεις: Α.Α. Λιβάνη, Αθήνα 2004, σ. 172, 2001.
- Μπεριάτος, Η., “Χωρική ανάπτυξη – Στρατηγική Χωροταξία Εννοιολογικές και Θεωρητικές Έννοιες”, Πανεπιστημιακές Σημειώσεις Μαθήματος, Τμήμα Μηχανικών Χωροταξίας Πολεοδομίας και Περιφερειακής Ανάπτυξης, Πανεπιστήμιο Θεσσαλίας, Βόλος, 2009.
- Περιφερειακό Πλαίσιο Χωροταξικού Σχεδιασμού και Αειφόρου Ανάπτυξης (ΠΠΧΣ&ΑΑ) για τη Στερεά Ελλάδα, ΦΕΚ 1469B/09.10.2003, Υ.ΠΕ.ΧΩ.Δ.Ε., Αθήνα, 2003.
- Πρόγραμμα «Καλλικράτης», Σχέδιο Νόμου, Υπουργείο Εσωτερικών Αποκέντρωσης και Ηλεκτρονικής Διακυβέρνησης, διαθέσιμο στο: <http://www.yypes.gr/el/MediaCenter/Minister/Seasonable/?id=c1f17ace-68cd-4868-befb-07ed4a2d1179>,
- Ρόκος, Δ., “Η Ολοκληρωμένη Ανάπτυξη στις Ορεινές Περιοχές Θεωρία και Πράξη”, Πρακτικά 3^{ου} Διεπιστημονικού Συνεδρίου του ΕΜΠ στο ΜΕ.Κ.Δ.Ε., Εκδόσεις: Α.Α. Λιβάνη, Αθήνα 2004, σ. 79, 2001.
- Τεχνικό Επιμελητήριο Ελλάδος (ΤΕΕ), “Σε Αδιέξοδο ο Πολεοδομικός Σχεδιασμός;”, Ενημερωτικό Δελτίο του ΤΕΕ, τ. 2579, 12 Απριλίου 2010, σελ 24, Αθήνα, 2010.

Spatial Policy in mountain areas Case study: Fokida Prefecture

K. Tolidis, MSc Environmental Engineer, PhD Candidate A.U.TH.

C. Kalogirou, MSc Civil Engineer N.T.U.A.

E. Dimopoulou, Assistant Professor N.T.U.A.

Abstract

The aim of this paper is to investigate the main strategic options and priorities regarding the Spatial Planning in Greece, focusing on mountainous areas. Mountainous areas comprise an important part of the country, with particular characteristics and geo-morphology, involving inherent problems and development difficulties.

The research of a specific case study is considered as the appropriate methodological approach for the analysis of interactions between spatial planning and development of mountain areas, thus, generic research is correlated to theoretical analysis in order to form an integrated aspect of planning policy's influences and impacts to social, residential, natural and economic environment.

Therefore, the paper is divided into two main parts. The first part is based on extensive analysis of the Planning policy regarding mountainous areas. The analysis is combined with the legislative framework especially after 1976, when the first law concerning spatial planning and environment was established. Then, the basic strategic options for mountainous areas - according to the current National Development Planning and Spatial Planning Framework-, are analyzed.

In the second part, there is a focused study of Fokida Prefecture. Fokida is considered one of the most representative examples of mountainous regions with inherent local development problems associated to spatial planning and land use policy. Specifically, physical and socio-economic reality is presented through statistical analysis, use of local development and economy indicators and investigation of Fokida's "position" in the Greek Strategical Planning. The study concluded as follows:

- Spatial planning in Greece presents a significant time delay regarding its integration into national development strategy. Recent years have seen growing interest in spatial planning in policy development initiatives.
- So far there is no clear point of view for spatial planning policy in mountainous areas, generally limited to some measures and objectives which extend the existing planning framework.
- It seems that the appropriate level of spatial-development policy for mountainous areas seems is the local. On the other hand the case study showed that the spatial-developmental problems are not confined within the existing administrative boundaries. Therefore it is proposed to delineate geographic and administrative territorial units the so-called: "mountainous zones of local cooperation".