

## Ένταξη σύγχρονου κτιρίου σε ορεινό οικισμό

Λ. Μάντζιου, Επίκουρη Καθηγήτρια Ε.Μ.Π.  
Αρχιτεκτονική Σχολή Ε.Μ.Π

### Περίληψη

Τα κύρια ερωτήματα που διατρέχουν την εισήγηση είναι:

Τι πολύτιμο προσφέρουν οι ορεινές περιοχές στη σύγχρονη εποχή;

Πως η σύγχρονη κατασκευή μπορεί να υπηρετήσει ένα ορεινό παραδοσιακό περιβάλλον χωρίς να το αλλοιώσει ή να το αφανίσει;

Η μεθοδολογία προσέγγισης της εργασίας θεμελιώνεται στον προβληματισμό για την ανάπτυξη των ορεινών περιοχών, (όπως αναπτύχθηκε στα προηγούμενα διεπιστημονικά, διαπανεπιστημιακά συνέδρια του ΕΜΠ), στις αξίες που συμπυκνώνει η αρχιτεκτονική κληρονομιά, (όπως αναγνωρίζονται μέσα από διακηρύξεις διεθνών οργανισμών και Χάρτες για ιστορικές πόλεις) και σε αναλύσεις του φαινομένου της ελληνικής παραδοσιακής αρχιτεκτονικής. Στη συνέχεια εστιάζεται στην περιοχή της ορεινής Δωρίδας. Υιοθετεί την αναλυτική διερεύνηση, ως την απαραίτητη διαδικασία για την αναγνώριση των χαρακτηριστικών που συγκροτούν τη μοναδικότητά ενός τόπου και διαμορφώνουν το πλαίσιο κάθε σύγχρονης συνθετικής επέμβασης. Επιχειρεί να παρουσιάσει τη συνθετική διαδικασία μέσα από τις περιπτώσεις ένταξης ενός ιδιωτικού και ενός δημοσίου κτιρίου, για να αναδείξει τις κοινές αρχές, που υπαγορεύονται από το τόπο, αλλά και τις ιδιαιτερότητες που επιβάλλονται από τη διαφορετική χρήση και τη κλίμακα του κτιριολογικού προγράμματος.

Οι ορεινές περιοχές, με την αυθεντικότητα του φυσικού και ανθρωπογενούς περιβάλλοντος, είναι κιβωτοί της περιόδου πριν την αστικοποίηση, είναι δοχεία ζωής για την σύγχρονη εποχή. Οι ορεινοί οικισμοί, λόγω της τοπογραφικής απομόνωσης και των αντιξοοτήτων που τη συνοδεύουν υπέστησαν έναν αναστρέψιμο μαρασμό: Η πληθυσμιακή ερήμωση που συνέβη την περίοδο 1950 - 1970 είχε ως αναπόδραστη συνέπεια την εγκατάλειψη των τοπικών παραδόσεων και του οικοδομικού πλούτου των ορεινών περιοχών. Όμως η έλλειψη συντήρησης και η επερχόμενη γήρανση του δομημένου περιβάλλοντος δεν έθιξε τα θεμελιώδη ίχνη, όπως την έκταση του οικισμού, τη δομή του ιστού, τα μορφολογικά χαρακτηριστικά. Σήμερα ο κίνδυνος είναι πιο ύπουλος από την ερήμωση, γιατί η αστικοποίηση των ορεινών περιοχών διαβρώνει τον τρόπο ζωής, απειλεί τη συλλογικότητα, τη λιτότητα και το μέτρο.

Ο διεθνής προβληματισμός για την αρχιτεκτονική κληρονομιά αναγνωρίζει ότι τα υλικά αλλά και τα άυλα στοιχεία της μακρόχρονης πορείας ενός τόπου διαμορφώνουν αξίες ιστορικές, αισθητικές, πολιτιστικές, κοινωνικές, τεχνικές οι οποίες πηγάζουν από το παρελθόν αλλά ακτινοβολούν στο μέλλον. Στο παραδοσιακό περιβάλλον αναγνωρίζονται η αρμονική σχέση φυσικού και δομημένου χώρου, η διατήρηση της ανθρώπινης κλίμακας, η αίσθηση ταυτότητας και οικειότητας, η πολυλειτουργικότητα του δημόσιου χώρου, η αισθητική ποιότητα των μορφών. Στην Ελλάδα το ανθρωπογενές ορεινό περιβάλλον, διακρίνεται για το μικρό μέγεθος αλλά και το μεγάλο πλήθος και την πολυμορφία των οικισμών. Ο κάθε παραδοσιακός οικισμός είναι οργανωμένος με μια δική του εσωτερική ρύθμιση και διέπεται από βασικές αρχές που τον ξεχωρίζουν από έναν άλλο.

Ο σχεδιασμός και η υλοποίηση ενός σύγχρονου κτιρίου σε έναν ορεινό οικισμό είναι μια πολυδιάστατη διαδικασία, η οποία αφενός προϋποθέτει την καταγραφή, διατήρηση και ανάδειξη της πολιτιστικής και αρχιτεκτονικής κληρονομιάς του τόπου και αφετέρου καλείται να αντιμετωπίσει τα ιδιαίτερα προβλήματα της περιοχής και τις σύγχρονες απαιτήσεις με στόχο την αναβάθμιση της ποιότητας ζωής των κατοίκων. Οι αρχιτεκτονικές προτάσεις

επιχειρούν να σταθούν ισόρροπα ανάμεσα σε αναφορές που πηγάζουν από τον τόπο και σε άλλες που τις συνδέουν με το σύγχρονο διεθνή προβληματισμό.

### **Εισαγωγή**

Θα αναφερθώ κατ' αρχάς σ' ένα κείμενο της Μαριάννας Κορομηλά, που μας εισάγει με εύγλωττο τρόπο στον πυρήνα του προβληματισμού αυτής της εισήγησης.

«...με έπιανε απελπισία με τον οικοδομικό οργανισμό και το μπάχαλο της παρανομίας, η ύπαιθρος γινόταν η προέκταση της αθηναϊκής ασυδοσίας ...Γυρίζοντας σε μέρη που είχα αποτυπώσει στο νου μου, διαπίστωνα τη ραγδαία φθορά και δεν πίστευα στα μάτια μου. .. είδα να χάνονται με φοβερή ταχύτητα ο ένας μετά τον άλλο οι τόποι – μαζί με τους ανθρώπους, είναι αλήθεια. ...Ο ντόπιος έγινε μοντέρνος καταναλωτής ...και η τουριστική βιομηχανία αποδείχθηκε η πιο ύπουλη μορφή βίας... Χαίρομαι όμως που τα πρόλαβα λίγο πριν από το τέλος... τα πάντα βρίσκονται στη θέση τους πίσω από τα τείχη, μα και μόνο τα τείχη να δεις φθάνει ...Τρέχα όσο είναι καιρός, πριν αρχίσει η ανοικοδόμηση...»<sup>1</sup>

Τα κύρια ερωτήματα που διατρέχουν την εισήγηση είναι:

Τι πολύτιμο προσφέρουν οι ορεινές περιοχές στη σύγχρονη εποχή;

Πως η σύγχρονη κατασκευή μπορεί να υπηρετήσει ένα ορεινό παραδοσιακό περιβάλλον χωρίς να το αλλοιώσει ή να το αφανίσει;

### **Μεθοδολογία**

Η εργασία θεμελιώνεται στον προβληματισμό για την ανάπτυξη των ορεινών περιοχών, (όπως αναπτύχθηκε στα προηγούμενα διεπιστημονικά, διαπανεπιστημιακά συνέδρια του ΕΜΠ)<sup>2</sup>, στις αξίες που συμπυκνώνει η αρχιτεκτονική κληρονομιά, (όπως αναγνωρίζονται μέσα από διακηρύξεις διεθνών οργανισμών και Χάρτες για ιστορικές πόλεις)<sup>3</sup> και σε αναλύσεις του φαινομένου της ελληνικής παραδοσιακής αρχιτεκτονικής<sup>4</sup>. Στη συνέχεια εστιάζεται στην περιοχή της ορεινής Δωριδας. Υιοθετεί την αναλυτική διερεύνηση, ως την απαραίτητη διαδικασία για την αναγνώριση των χαρακτηριστικών, που συγκροτούν τη μοναδικότητά ενός τόπου και διαμορφώνουν το πλαίσιο κάθε σύγχρονης συνθετικής επέμβασης<sup>5</sup>. Επιχειρεί να παρουσιάσει τη συνθετική διαδικασία μέσα από τις περιπτώσεις ένταξης ενός ιδιωτικού και ενός δημοσίου κτιρίου, για να αναδείξει τις κοινές αρχές που υπαγορεύονται από το τόπο, αλλά και τις ιδιαιτερότητες, που επιβάλλονται από τη διαφορετική χρήση και τη κλίμακα του κτιριολογικού προγράμματος.

Η ραγδαία αποχώρηση του ορεινού πληθυσμού τις δεκαετίες του '50, '60, '70, η οποία συνδέεται με τη μαζική μετανάστευση προς τις πόλεις, είχε ως επακόλουθο την ερήμωση των ορεινών περιοχών. Η αστυφιλία, στα μέσα του 20<sup>ου</sup> αιώνα, είχε ως αναπόδραστη συνέπεια την εγκατάλειψη των τοπικών παραδόσεων και του οικοδομικού πλούτου. Όμως η έλλειψη συντήρησης και η επερχόμενη γήρανση των κτισμάτων δεν έθιξε τα θεμελιώδη στοιχεία του οικισμού, όπως την έκτασή του, τη δομή του ιστού, τα μορφολογικά χαρακτηριστικά. Οι ορεινοί οικισμοί, λόγω της τοπογραφικής απομόνωσης και των αντιξοοτήτων που τη συνοδεύουν, (δυσμενείς εδαφοκλιματικές συνθήκες, δυσχερείς επικοινωνίες, οικονομική δυσπραγία), υπέστησαν έναν αναστρέψιμο μαρασμό, γιατί περισώθηκαν από την αλλοίωση της επερχόμενης αστικοποίησης. Αντίθετα στους πεδινούς ή παράκτιους οικισμούς, η αστική και η τουριστική ανάπτυξη, το εύκολο οικονομικό κέρδος, η ασύστολη κερδοφορία, οι

1 (Κορομηλά Μ., Η Μαρία των Μογγόλων, εκδ. Πατάκη, δέκατη έκδοση, σ.96 -101)

2 <http://www.ntua.gr/MIRC>

3 <http://www.getty.edu/conservation/research/resources/charters/CulturalHeritagePoliceDocuments>

4 βλ σχετικά στη βιβλιογραφία Ασδραχάς Σ., Μπούρας Χ., Καρύδης Δ., Φιλιππίδης Δ., Χαρίσης Β

5 Η αρχιτεκτονική ανάλυση παραδοσιακού οικισμού σύμφωνα με το σημερινό πρόγραμμα σπουδών, είναι υποχρεωτικό διατομεακό μάθημα και διδάσκεται, στο 5ο εξάμηνο σπουδών, με τη συνεργασία των διδακτικών περιοχών της Αρχιτεκτονικής Μορφολογίας – Τομέας Ι, Αρχιτεκτονικών Συνθέσεων και της Οικοδομικής, Τομέας ΙV, Συνθέσεις Τεχνολογικής Αιχμής.

οικοδομικές επεμβάσεις και επεκτάσεις διέλυσαν κάθε δυνατότητα αναστρεψιμότητας και καλής ποιότητας ζωής. Οι ορεινές περιοχές, με την αυθεντικότητα του φυσικού και ανθρωπογενούς περιβάλλοντος, ως κιβωτοί της περιόδου πριν την αστικοποίηση είναι **δοχεία ζωής για την σύγχρονη εποχή**<sup>6</sup>. Το μικρό μέγεθος των οικισμών στα μέτρα του ανθρώπου, εξασφαλίζει την ισορροπία του ανθρώπου με τη φύση και του ατόμου με την κοινωνία, όπου το ιστορικό παρελθόν γίνεται το περιεχόμενο της αυτοσυνειδησίας του παρόντος και η κοινή τοπική καταγωγή γίνεται ο κυριότερος παράγοντας κοινωνικής συνοχής.<sup>7</sup>

Η προσδοκώμενη αναβίωση των ορεινών οικισμών τροφοδοτείται από την αυξανόμενη επιθυμία των ανθρώπων να επιστρέψουν στα χωριά. Η τάση αυτή ισχυροποιείται από τη γενική άνοδο του βιοτικού επιπέδου και τη συνεχή υποβάθμιση του αστικού περιβάλλοντος. Οι ορεινοί οικισμοί, μακριά από την ένταση, τη μόλυνση, το θόρυβο, την ανθρώπινη αποξένωση της πόλης, προσφέρουν την ισορροπία ανθρωπογενούς και φυσικού περιβάλλοντος, προδιαθέτουν για φιλικές συμπεριφορές, ενθαρρύνουν τις κοινωνικές συναναστροφές και τις συμμετοχικές διαδικασίες. Η ενεργοποίηση των ηλικιωμένων, αλλά και εκείνων που είναι σε παραγωγική ηλικία για να συντηρήσουν και να κατοικήσουν τα παλαιά σπίτια, έστω και εποχιακά, ανακόπτει τον αφανισμό. Η τάση για μακρόχρονες καλοκαιρινές διακοπές των παιδιών στο ορεινό χωριό των παππούδων, όπου ανακαλύπτουν την ελευθερία δράσης στο φυσικό και δομημένο χώρο, όπου μετέχουν σε μια μικρή κοινωνία με ανάμιξη γενεών και διαφορετικών νοοτροπιών, όπου εξοικειώνονται με τα τοπικά πολιτιστικά δρώμενα (πανηγύρια, ανταμώματα, αγώνες δρόμου, μουσικές εκδηλώσεις, ιστορικές επετείους) είναι η ανάδραση στην ασφυκτική αστική διαβίωση.

Η μετανάστευση των νέων προς τις πόλεις, για την εύρεση υψηλότερου βιοτικού επιπέδου και τη συμμετοχή στο αστικό πρότυπο ζωής και ευημερίας, δεν αντάμειψε τις προσδοκίες τους. Στον αντίποδα της αναζήτησης του πλασματικού αστικού παράδεισου, διαφαίνεται η επιστροφή των νέων στα ορεινά εδάφη. Η σημερινή ικανοποιητική κατάσταση του οδικού δικτύου των ορεινών περιοχών και η αυτονόητη πλέον χρήση ιδιόκτητων οχημάτων είναι δυο σημαντικοί παράμετροι που συνέβαλαν στην άρση της μέχρι πρόσφατα δυσχερούς επικοινωνίας του χωριού με τα αστικά κέντρα. Η βελτίωση των επικοινωνιών, που ισχυροποιείται διαρκώς με τη συνδρομή του διαδικτύου, ενθαρρύνει τις ανταλλαγές, υποστηρίζει την κινητικότητα και επιτρέπει τη μεγαλύτερη διάρκεια διαβίωσης και δραστηριοποίησης των κατοίκων στους ορεινούς οικισμούς. Η ταυτόχρονη απασχόλησή τους σε περισσότερους τομείς μικρότερης κλίμακας (κτηνοτροφία, τυροκομία, μελισσοκομία, δασοπονία, εμπόριο τοπικών προϊόντων, αναψυχή, τουριστικές υπηρεσίες, οικοδομικές εργασίες) φαίνεται να τους διασφαλίζει ικανοποιητικό εισόδημα. Η σύγχρονη επαγγελματική απασχόληση ανασύρει την εμπειρία της επιβίωσης των άλλοτε απομονωμένων ορεινών κοινοτήτων, που βασιζόταν στην αυτάρκεια και στην αρμονική σχέση με τη φύση<sup>8</sup>. Η ενεργή παρουσία των νεότερων στις ορεινές κοινωνίες, η απομυθοποιημένη πλέον επαφή με τα αστικά κέντρα, η συνειδητοποίηση της σπανιότητας και ευθραυστότητας του πολιτισμικού, οικοδομικού και φυσικού πλούτου είναι οι ελπιδοφόροι παράμετροι για την αειφόρο διαχείριση των ορεινών περιοχών.

Η επιστροφή των ανθρώπων στους ορεινούς οικισμούς απομακρύνει βέβαια τις συνέπειες της εγκατάλειψης, όμως φέρει μαζί της την απειλή εισβολής του αστικού καταναλωτικού μοντέλου διαβίωσης. Σήμερα ο κίνδυνος είναι πιο ύπουλος από την ερήμωση: η αστικοποίηση των ορεινών περιοχών διαβρώνει τον τρόπο ζωής στο χωριό, απειλεί τη

---

6 βλ. σχετικά: Convention for the safeguarding of Intangible culture heritage (2003) για τα άυλα στοιχεία της πολιτιστικής κληρονομιάς και European Convention on Landscape (2000), για τη προστασία του τοπίου και τη διαχείριση του τοπίου στα πλαίσια της αειφόρου ανάπτυξης.

7 βλ. σχετικά: Καψωμένος Ερ.

8 βλ. σχετικά: Παπαδημάτου Α., Ρόκος Δ.

συλλογικότητα, τη λιτότητα και το μέτρο. Το κύμα της κερδοσκοπικής ανάπτυξης, που γιγάντωσε τους παράκτιους οικισμούς χάριν των τουριστικών εσόδων, που κατέφαγε το φυσικό περιβάλλον μετατρέποντας την ύπαιθρο σε ένα ατελείωτο προάστιο, που φύτεψε κλώνους αστικής πολυκατοικίας και ψευδοπαραδοσιακών αντιγράφων προσβάλλοντας ανεπανόρθωτα την αισθητική, επιλέγει σήμερα να αλλοιώσει τις ωραιότερες ορεινές περιοχές. Η εισβολή του αστικού καταναλωτικού τρόπου ζωής στις περιοχές που ελκύουν, λόγω των φυσικών πλεονεκτημάτων τους, τουριστικές επενδύσεις ή χιονοδρομικά κέντρα αυξάνει τα εισοδήματα των κατοίκων, αλλά εξασθενίζει έως και ευτελίζει τα τοπικά έθιμα και προκαλεί σημαντική περιβαλλοντική υποβάθμιση. Στο βωμό της ασύδοτης κερδοφορίας, η δήθεν βιώσιμη ανάπτυξη χρησιμοποιεί όλους τους διαθέσιμους πόρους, αδιαφορώντας για την ανεξέλεγκτη δόμηση, τη διάνοιξη και διαπλάτυνση δρόμων μέσα από δάση και ευαίσθητα οικοσυστήματα, την κατασκευή δυσανάλογα μεγάλων υποδομών για την κλίμακα των ορεινών κοινοτήτων ( ξενοδοχειακά συγκροτήματα, χιονοδρομικά κέντρα, δίκτυα ύδρευσης), την κοινωνική και πολιτισμική μετάλλαξη του ορεινού πληθυσμού<sup>9</sup>.

Όσο το ορεινό περιβάλλον γίνεται πιο δημοφιλές, τόσο οι τοπικοί οικισμοί φαίνονται πιο ευάλωτοι. Όσο τα ίχνη του παρελθόντος καταστρέφονται και η αυθεντικότητα τείνει να εκλείψει, τόσο η ανάγκη για **διάσωση της αρχιτεκτονικής κληρονομιάς** γίνεται πιο επιτακτική. Το παγκόσμιο ενδιαφέρον για τη διατήρηση των πολιτιστικών αγαθών έχει διαμορφώσει μια πολιτιστική πολιτική, η οποία τα τελευταία 95 χρόνια διατυπώνεται μέσα από συμβάσεις διεθνών οργανισμών και Χάρτες<sup>10</sup>. Η σύγχρονη σκέψη θεωρεί τους τόπους του παρελθόντος πολύτιμα κελύφη για τη σύγχρονη ζωή και αναγνωρίζει σε αυτούς αξίες μνήμης και ποιότητας ζωής, καθώς και ιστορικές, αισθητικές, οικονομικές αξίες<sup>11</sup>.

Ο G.Bachelard, στο δοκίμιο για την «ποιητική του χώρου», ερευνά την ενδόμυχη περιοχή, όπου κυριαρχεί το ψυχικό βάρος και εξετάζει την αξία που έχουν για τον άνθρωπο οι χώροι που κατέχει, οι χώροι που υπερασπίζεται έναντι εχθρικών δυνάμεων, οι αγαπημένοι χώροι, οι βιωμένοι χώροι με όλες τις μεροληψίες της φαντασίας, για να αποκαλύψει **τον κυρίαρχο ρόλο του χώρου στην ενεργοποίηση της μνήμης**: «.. μέσα στις χιλιάδες κυψέλες του, ο χώρος κρατά συμπυκνωμένο χρόνο», «...Οι αναμνήσεις παραμένουν αμετακίνητες, τόσο πιο στέρεες όσο περισσότερο έχουν ριζώσει μέσα στο χώρο », «Τα λείψανα έχουν την αξία ενός κελύφους»<sup>12</sup>. Τη σύνδεση της μνήμης με τα γεγονότα και τους τόπους επισημαίνει και ο Aldo Rossi, ο οποίος θεωρεί ότι η αξία της ιστορίας, ως συλλογικής μνήμης, ως σχέσης του κοινωνικού συνόλου με τον τόπο και με την ιδέα του τόπου θα μας βοηθήσει να καταλάβουμε την σημασία της δομής της πόλης, της ατομικότητάς της και της αρχιτεκτονικής της<sup>13</sup>.

**Η αρχιτεκτονική κληρονομιά είναι το αποτύπωμα στο χώρο, που περιέχει και μεταφέρει μνήμες της πολιτιστικής, ιστορικής, τεχνικής, κοινωνικής μακρόχρονης πορείας ενός τόπου.** Η μελέτη της ελληνικής παραδοσιακής αρχιτεκτονικής αναμετρά αρχικά τον άνθρωπο, το τοπίο, το κλίμα και τη γεωγραφία, αντικρίζει τα ήθη, τα έθιμα, το έδαφος και την παραγωγικότητα, αντιπαραβάλλει τη διαχρονικότητα των συμβόλων της παραδοσιακής αρχιτεκτονικής σε σχέση με τις εισαγόμενες παροδικές μόδες. Η διδακτική της αξία δίνει πληροφορίες για βασικές αρχές και προβλήματα της αισθητικής ανάλυσης, όπως η θέση του αρχιτεκτονημένου αντικειμένου μέσα στο φυσικό χώρο, η επανάληψη και η

---

9 Ibid

10 βλ. σημ 3

11 βλ. σχετικά Μαϊστρου. Ε., όπου παρουσιάζεται συνοπτική αναφορά σε διακηρύξεις διεθνών οργανισμών και Χάρτες για ιστορικές πόλεις και αναδεικνύονται οι αξίες που διαμορφώνονται από τα υλικά και άυλα στοιχεία.

12 βλ Bachelard G., σελ 35 - 37

13 βλ Rossi A., σελ 190.

αντιγραφή των μορφών, η διακόσμηση, η δυνατότητα προσωπικού ύφους και παράλληλα προτρέπει στην ανακάλυψη νέων χωρικών μορφών<sup>14</sup>.

#### **Χαρακτηριστικά του ορεινού οικισμού**

Στην Ελλάδα το ανθρωπογενές ορεινό περιβάλλον χαρακτηρίζεται από το μικρό μέγεθος αλλά και το μεγάλο πλήθος και την ποικιλία των ορεινών οικισμών. Στο παραδοσιακό περιβάλλον αναγνωρίζονται η αρμονική σχέση φυσικού και δομημένου χώρου, η διατήρηση της ανθρώπινης κλίμακας, η αίσθηση ταυτότητας και οικειότητας, η πολυλειτουργικότητα του δημόσιου χώρου και η αισθητική ποιότητα των μορφών<sup>15</sup>.

Η ισορροπία φυσικού και ανθρωπογενούς περιβάλλοντος ήταν προϊόν μάλλον αναγκαιότητας παρά επιλογής. Οι ιδιαίτερα δυσμενείς εδαφοκλιματικές συνθήκες, το μεγάλο υψόμετρο, το τοπογραφικό ανάγλυφο με την πολυσχιδή υδρογραφική μορφολογία και τις έντονες κλίσεις εδάφους δεν ευνόησαν τη μετατροπή ή αλλοίωσή του περιβάλλοντος, έστω και αν αυτή ήταν επιθυμητή, αφού ήταν δυσχερής και αντιοικονομική η εφαρμογή μηχανικών μέσων. Στο ραγδαία εναλλασσόμενο ανάγλυφο του ελληνικού τόπου οφείλεται ο κατακερματισμός των εκτάσεων, που συχνά προσδιόρισε το μικρό μέγεθος και τα όρια επέκτασης των οικισμών, και διαφύλαξε την ανθρώπινη κλίμακα<sup>16</sup>.

Η **πολυμορφία** της παραδοσιακής αρχιτεκτονικής στην Ελλάδα είναι εντυπωσιακή. Η ποικιλότητα μπορεί να ερμηνευθεί από τις κατά τόπους διαφοροποιήσεις των υλικών και άυλων παραγόντων που συνέβαλαν στη διαμόρφωση των οικισμών<sup>17</sup>. Υλικοί παράγοντες, όπως η τοπογραφία, το κλίμα, τα διαθέσιμα υλικά και η τεχνολογία, αλλά και άυλοι παράγοντες, όπως κοινωνικές συνθήκες, ιστορικές συγκυρίες, πολιτισμικά επιτεύγματα, απειλές πειρατείας, επιδράσεις που προήλθαν από εξελιγμένα κέντρα με τα οποία υπήρχαν σχέσεις εμπορικές ή ακόμη και υποτέλειας, συνετέλεσαν στην **μοναδικότητα** του κάθε οικισμού<sup>18</sup>. (εικ 1-6)

Ο κάθε οικισμός είναι οργανωμένος με μια δική του εσωτερική ρύθμιση που τον ξεχωρίζει από έναν άλλο και αναγνωρίζεται ως σύνολο ομοιογενών κτισμάτων και ελεύθερων χώρων. Το σύνολο αυτό παρουσιάζεται σαν μια μεγάλη σύνθεση στο τοπίο. Η **ομοιογένεια των κτισμάτων** δεν προέκυψε ως άκριτη απομίμηση αλλά υπαγορεύθηκε από τις κοινές ανάγκες, την ίδια αντίληψη ζωής, τις παραπλήσιες οικονομικές και κατασκευαστικές δυνατότητες. Η **ενότητα του ύφους** μπορεί να αποδοθεί στη κοινή νοοτροπία των κατοίκων του κάθε οικισμού, βασισμένη στη πρωτογενή παραγωγή και στους πατροπαράδοτους τρόπους διαβίωσης, στις επιταγές του τοπικού κλίματος, στη διάχυση της εμπειρικής κατασκευαστικής γνώσης μέσω των συναφιών, στην αξιοποίηση των τοπικών οικοδομικών υλικών. Η υιοθέτηση και επανάληψη συγκεκριμένων αρχιτεκτονικών προτύπων προσέδωσε το βαθμό συνοχής και ενότητας του οικισμού, χωρίς να αποκλείσει επιμέρους διαφοροποιήσεις, που προσέφεραν μια ανεξάντλητη ποικιλία στο σύνολο. Οι παραλλαγές που παρατηρούνται στα κτίσματα του ίδιου οικισμού ερμηνεύονται από τις ανάγκες προσαρμογής του κτίσματος στο ανάγλυφο του εδάφους ή στον υφιστάμενο ιστό, οφείλονται σε διαφοροποιήσεις που αφορούν την οικονομική κατάσταση, την κοινωνική θέση, το μέγεθος της οικογένειας, την προσωπικότητα του ιδιοκτήτη.

---

14 βλ. Φιλίππιδης Δ

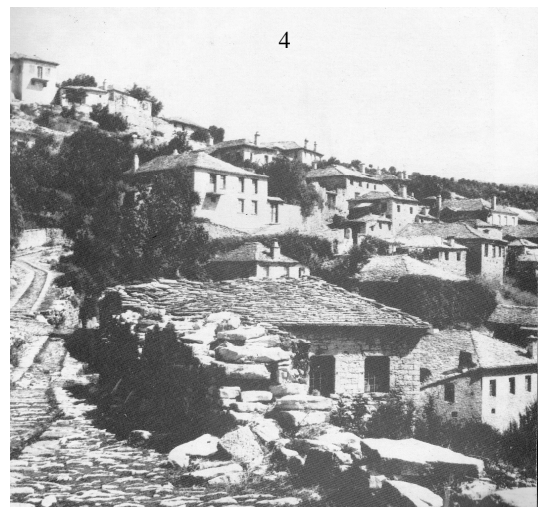
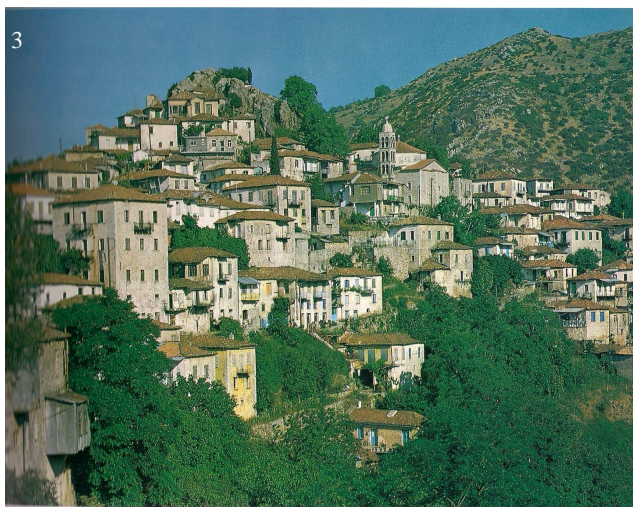
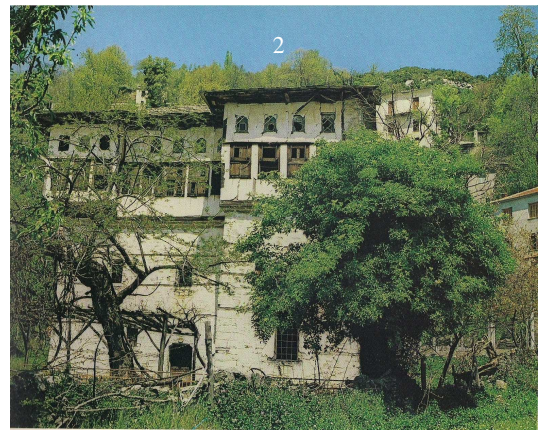
15 βλ. Μαϊστρου Ε

16 Για την οικιστική κατανομή στο Ζαγόρι, βλ. Χαρίσης Β., σελ 22.

17 βλ. Παπαδημάτου Α., Ρόκος Δ., για τη ποικιλία και ποικιλότητα στους τρόπους ζωής και τους πολιτισμούς στις ορεινές περιοχές

18 Στο Ζαγόρι, το μορφολογικό ύφος διαφέρει από ανατολικά προς τα δυτικά. Κύριες αιτίες της διαφοράς είναι το φυσικό περιβάλλον, τα δομικά υλικά, ο κοινωνικός χαρακτήρας και η παράδοση του τόπου. Στη Μάνη οι ιδιόμορφοι κώδικες κοινωνικής συμπεριφοράς και οι συνακόλουθες φωνικές έριδες μεταξύ των κατοίκων του αυτού οικισμού οδήγησαν στη διαμόρφωση κατοικιών με οχυρωματικό χαρακτήρα. Στη Κέρκυρα η Βενετοκρατία άφησε έντονη την σφραγίδα της στη μορφή των οικισμών.

Τα κυριότερα στοιχεία που καθορίζουν τον ιδιαίτερο αρχιτεκτονικό χαρακτήρα του κάθε τόπου είναι η δομή του οικισμού, η δομή των κτισμάτων, η κλίμακα και οι αναλογίες των κτιριακών όγκων και οι μεταξύ τους σχέσεις, οι επικρατούσες μορφές. Η βαθμιαία και αλλοπρόσαλλη αποδοχή ξένων στοιχείων έθιξε καιρίαι την ομοιογένεια του κάθε οικισμού. Η ραγδαία, άκριτη υιοθέτηση αστικών προτύπων, ευνοούμενη από τη βελτίωση του οδικού δικτύου, των μέσων μεταφοράς και των μηχανικών μέσων κατασκευής, απειλεί την ιδιαιτερότητα του κάθε οικισμού και την ποικιλότητα της ορεινής αρχιτεκτονικής κληρονομιάς. Ο βαθμός συνοχής και ενότητας του αρχιτεκτονικού χαρακτήρα του συνόλου ή των επιμέρους περιοχών του, διαγράφουν το πλαίσιο στο οποίο θα πρέπει να εγγραφεί η νέα δημιουργία μέσα στο σύνολο αυτό. Ο σχεδιασμός και η υλοποίηση ενός σύγχρονου κτιρίου σε έναν παραδοσιακό οικισμό είναι μια πολυδιάστατη διαδικασία, η οποία αφενός προϋποθέτει την αναγνώριση των συνθετικών αρχών που διέπουν το συγκεκριμένο ανθρωπογενές περιβάλλον και αφετέρου καλείται με μια σύγχρονη σχεδιαστική πρόταση να αναβαθμίσει την ποιότητα ζωής, χωρίς να καταστρέψει τα θεμελιώδη ιδιαίτερα χαρακτηριστικά του οικισμού.



**Εικόνα 1.** Βάθεια – Μάνη  
**Foto 1.** Vathia – Mani

**Εικόνα 2.** Βυζίτσα – Πήλιο  
**Foto 2** Vizitsa – Pilio

**Εικόνα 3.** Δημητσάνα –Αρκαδία  
**Foto 3.** Dimitsana -Arkadia

**Εικόνα 4.** Βίτσα- Ζαγόρι  
**Foto 4.** Vitsa Zagori

**Εικόνα 5.** Μεσορόπη – Αβ.  
Μακεδονία  
**Foto 5.** .Messoropi - East  
Makedonia

**Εικόνα 6.** .Κουραμάδες – Κέρκυρα  
**Foto 6.** .Kouramades - Corfu



## Ορεινή Δωρίδα – Δήμος Βαρδουσίων Από το ευρύτερο περιβάλλον στο κτίριο



7.Χάρτης Ορεινής Δωρίδας 7.Chart of mountainous Dorida



8,9. Άποψη της λίμνης του Μόρνου από το Κόκκινο  
8,9 View from Kokino towards the Mornos lake



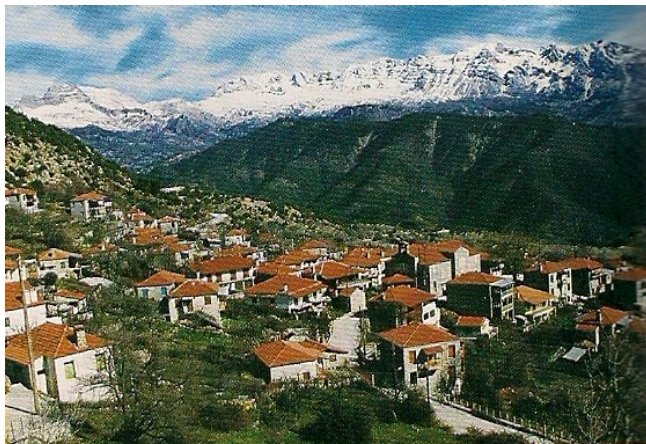
10. Ορεινή Δωρίδα  
10. Mountainous Dorida

Η ορεινή Δωρίδα βρίσκεται στο νομό Φωκίδας. Είναι περιοχή με άφθονα νερά, πυκνά δάση ελάτου και οξυάς, πλούσια χλωρίδα και πανίδα και έχει χαρακτηριστεί ως τόπος ιδιαίτερου φυσικού κάλλους. Ο δήμος Βαρδουσίων, στην ορεινή Δωρίδα, έχει έκταση 254.000 χιλ<sup>2</sup>, οδικό δίκτυο συνολικού μήκους 330 χιλ. και συγκροτείται από 13 δενδροσκεπείς και υδρορρόους οικισμούς, το υψόμετρο των οποίων κυμαίνεται από τα 600 μ. κοντά στο φράγμα του Μόρνου έως τα 1600 μ. στο βορειότερο άκρο της περιφέρειας. Στην απογραφή, που έγινε πριν από την έναρξη του πολέμου το 1940, οι κάτοικοι ήσαν 6216. Σήμερα στο δήμο είναι καταγεγραμμένα 1560 νοικοκυριά, το καλοκαίρι οι κάτοικοι είναι περίπου 3000, ενώ το χειμώνα περιορίζονται στο ένα δέκατο του αριθμού αυτού. Οι περισσότεροι οικισμοί αντικρίζουν προς ανατολάς την επιβλητική οροσειρά των Βαρδουσίων (εικ11), εξ ου και η ονομασία του νεοσυσταθέντος Δήμου. Τρεις οικισμοί έχουν τις ρίζες τους στην αρχαιότητα, ενώ η ιστορία των άλλων αρχίζει στη βυζαντινή και μεταβυζαντινή εποχή. Στη περιοχή γεννήθηκαν, ανδρώθηκαν και έδρασαν πολλοί αρματολοί και καπεταναίοι, των οποίων χειρόγραφα από το 1820 φυλάσσονται στο ιστορικό μουσείο της Αρτοτίνας<sup>19</sup>. Ο τόπος

19 βλ. Φωκίδα, Τουριστικός οδηγός, έκδοση: τοπική ένωση δήμων και κοινοτήτων νομού Φωκίδας, Άμφισσα 2005, σ. 50. Στο ίδιο σελ 52: Η αρχαία πόλη Κροκύλειο βρισκόταν πιο ψηλά από τον ομώνυμο σήμερα οικισμό, στη θέση Αϊ Λιάς, όπου βρέθηκαν ισόδομοι .λαξευμένοι λίθοι, ίχνη των τειχών της και υπολείμματα κεραμεικής



προσφέρεται για την ανάπτυξη της κτηνοτροφίας, της μελισσοκομίας, και του ήπιου τουρισμού. Τα προβλήματα της περιοχής είναι η πληθυσμιακή ένδεια, η έλλειψη καλών δρόμων, η έλλειψη τουριστικών υποδομών και η εμφάνιση πολλών λύκων<sup>20</sup>.



11. Η θέα των Βαρδουσιών από την Πενταγιού  
11. The view towards Vardousia from Pentagiou



12. Πενταγιού, κρήνες  
12. Pentagiou, - fountains

Οι οικισμοί αναπτύσσονται σε επικλινή εδάφη πάνω στο παλιό δίκτυο μονοπατιών και κοινοτικών δρόμων, είναι αραιοδομημένοι και συγκροτούνται από πέτρινα ορθογωνικά κτίσματα. Ο δρόμος και η πλατεία συγκροτούν το δημόσιο υπαίθριο χώρο του οικισμού. Η πλατεία, με τον πλάτανο, το καφενείο, την κρήνη και την εκκλησία, αποτελεί τον κοινωνικό πόλο και ανάλογα με την ιδιαίτερη διαμόρφωσή της, χαρακτηρίζει τον αντίστοιχο οικισμό. Τα τρεχούμενα νερά και η πυκνή βλάστηση (καρυδιές, μηλιές, καστανιές, βελανιδιές, πλάτανοι, έλατα) απαντώνται σε όλους τους οικισμούς της ορεινής Δωρίδας. (εικ 12) Η αρχιτεκτονική είναι προσαρμοσμένη στο γενικό κοινωνικοοικονομικό πλαίσιο που επικρατεί στην περιοχή τους δυο τελευταίους αιώνες και εξυπηρετεί τις στοιχειώδεις ανάγκες μιας παραδοσιακής κοινωνίας, βασισμένης στον πρωτογενή τομέα. Τα κτίσματα, έχουν τις ρίζες τους στο ηπειρώτικο σπίτι, που εισήχθη στην περιοχή από τα ισνάφια<sup>21</sup>. Τα περισσότερα κτίσματα είναι διώροφα, με στέγη και χαγιάτι στην πρόσοψή τους. Το «ανώι» είναι η κατοικία, το δε «κατώι» παλαιότερα προοριζόταν για χώρους βοηθητικούς και σταβλισμού των ζώων, ενώ σήμερα συχνά μετατρέπεται σε χώρο διαβίωσης. Η κλίση του εδάφους κυρίως, και τα περιορισμένα οικονομικά του ιδιοκτήτη οδήγησαν σε ημιδιώροφα ή μονώροφα κτίσματα (εικ. 13 -18).

Ο τρόπος κατασκευής είναι κοινός για όλα τα κτίσματα, με την περιμετρική φέρουσα λιθοδομή σε αδρή κατεργασία, ανεπίχριστη, με λάσπη για συνδετικό κονίαμα, από την οποία

---

τέχνης. Η πόλη καταστράφηκε από τους Αθηναίους το 426 π.Χ. Στο ίδιο σελ. 58: Στη περιοχή του οικισμού Κριάτσιο υπήρχε η αρχαία πόλη Πίνδος, της οποίας σώζονται ερείπια μεταξύ των οποίων και το αρχαίο υδραγωγείο. Στο ίδιο σελ. 60: Το Τρίστενο είναι από τους αρχαιότερους οικισμούς της περιοχής καταγραμμένο από την εφορεία αρχαιοτήτων Δελφών γιατί στη ΒΑ πλευρά του στη θέση Πασκαλόπη βρέθηκαν αρχαία αντικείμενα. Στο ίδιο σελ 51 – 61: Στην Αρτοτίνα γεννήθηκαν ή ανδρώθηκαν πολλοί κατά των Τούρκων επαναστάτες, όπως ο Αθανάσιος Διάκος, ο Ανδρότσος Σιαφάκας, ο Γιάννης Ρούκης. Το Κροκύλειο είναι γενέτειρα του εθνεγέρτη Γ. Μακρυγιάννη.

20 Από το Διχόρι, του οπλαρχηγού ήρωα του Μεσολογγίου Ε. Βεΐμου, διέρχεται το Ευρωπαϊκό μονοπάτι E4 που καταλήγει στους Δελφούς, ενώ στο σύνολο της περιοχής υπάρχουν τοπικά παλαιά μονοπάτια συνολικού μήκους 68 χιλ. Από την αδημοσίευτη εισήγηση του δημάρχου Βαρδουσιών Β. Νικολέτου: «Τα πλεονεκτήματα των Βαρδουσιών στην αειφόρο ανάπτυξη».

21 Πολύτιμη είναι η μαρτυρία του λαογράφου Δ. Λουκόπουλου, που κατέγραψε μεθοδικά την αρχιτεκτονική της Αρτοτίνας, γύρω στα 1900, βλ. Ελληνική παραδοσιακή Αρχιτεκτονική, τ.5, εκδ. Μέλισσα, 1987, σ. 281 – 285

εξέχουν τα ξύλινα χαγιάτια ή εξώστες και τετράριχτη στέγη. Μεταγενέστερες επεμβάσεις επικάλυψαν τη λιθοδομή με τσιμεντοκονία και αντικατέστησαν τις παλαιότερες λίθινες επικαλύψεις της στέγης με κεραμίδια. Οι όψεις είναι απλές επίπεδες επιφάνειες, με μικρά ανοίγματα και σπανιότατα έως ανύπαρκτα διακοσμητικά στοιχεία. Η ομοιογένεια, που προκύπτει από τη γενικευμένη χρήση αυτόχρωμων υλικών δομής (πέτρα, κεραμίδι), εμπλουτίζεται με την ποικιλία του επιχρωματισμού των ξύλινων και μεταλλικών στοιχείων.

Ο αισθητικός χαρακτήρας των οικοδομημάτων είναι αυστηρός, απόλυτος, χωρίς φανερή πλαστικότητα στους όγκους, όπου επικρατούν οι ακμές των πρισμάτων .

Συμπερασματικά , η ανάλυση του ευρύτερου οικοδομημένου περιβάλλοντος της ορεινής Δωρίδος, αναγνώρισε το ρόλο που παίζουν οι οπτικές φυγές, οι θέες, ο προσανατολισμός, το φως και η σκιά, το πράσινο, το μικροκλίμα στην ποιότητα και την κατοίκηση του χώρου . Επεσήμανε ως κυρίαρχες αρχές την προσαρμογή του κτίσματος στο φυσικό ανάγλυφο, τα στιβαρά πρίσματα των κτιρίων με τα καθαρά σχήματα των κατόψεων και τις πυραμίδες των στεγών, τη λιτή επεξεργασία της μορφής με την κυριαρχία των πλήρων έναντι των κενών, την αισθητική αντίθεση των στιβαρών τοίχων με τις ελαφρές ξύλινες κατασκευές, τον κυρίαρχο ρόλο των φυσικών χρωμάτων των υλών , όπως της λιθοχρωμίας των τοίχων και της κεραμοχρωμίας των στεγών<sup>22</sup>.

---

1. 22 βλ. Κορρές Μ.



13



14



15



16



17



18

13-18 Κροκύλειο, απόψεις κτισμάτων  
13-18 Krokilio, views of the buildings

Η κατανόηση και η ερμηνεία της ορεινής περιοχής, σαν πεδίο αναφοράς των ανθρώπινων σχέσεων και δραστηριοτήτων (ατομικών και συλλογικών), σε σχέση με την εποχή, τις κλιματολογικές διαφοροποιήσεις κατά τη διάρκεια του εικοσιτετραώρου αλλά και του έτους, τις αντιξοότητες που προκύπτουν λόγω του δυσπρόσιτου της περιοχής και των μεγάλων αποστάσεων καθορίζουν αποφασιστικά τον σχεδιασμό. Το κτίριο ερμηνεύει και συμπυκνώνει την ιστορία και την ταυτότητα του τόπου στον οποίο εντάσσεται. Η συνθετική διερεύνηση επιδιώκει την εναρμόνιση των νέων κτισμάτων με τον αρχιτεκτονικό χαρακτήρα του οικισμού, καθώς και τον εμπλουτισμό με νέες μορφές συμβατές με την ανάγκη για διατήρηση του χαρακτήρα του.

Η παρουσίαση της συνθετικής διαδικασίας επιχειρείται μέσα από ένα ιδιωτικό και ένα δημόσιο κτίριο, για να αναδείξει τις κοινές αρχές που υπαγορεύονται από το τόπο, αλλά και τις ιδιαιτερότητες που επιβάλλονται από τη χρήση διαφορετικής κλίμακας. Το γεγονός ότι η εξοχική κατοικία έχει υλοποιηθεί σε ένα δυσπρόσιτο τόπο δίνει αφορμή να επισημανθούν οι αδήριτες οικονομικές και κατασκευαστικές παράμετροι, που υπεισήλθαν κατά την κατασκευή του κτιρίου. Από την άλλη πλευρά, η παρουσίαση σπουδαστικών θεμάτων για την ένταξη του σύγχρονου δημαρχείου στην περιοχή του δήμου Βαρδουσίων, (που διερευνήθηκαν στα πλαίσια του υποχρεωτικού προπτυχιακού μαθήματος 6<sup>ου</sup> εξαμήνου στην Αρχιτεκτονική Σχολή ΕΜΠ) προβάλλει τον ενθουσιασμό, τη φαντασία και τη δημιουργικότητα των νέων, που δεν εγκλωβίστηκαν στην τήρηση μιας αυστηρής νομοθεσίας.

Η συνθετική διαδικασία, θεωρεί τον τόπο ως πυκνωτή κοινωνικών, ιστορικών, πολιτισμικών, αισθητικών, κατασκευαστικών δεδομένων για την δημιουργία μιας σύγχρονης αρχιτεκτονικής και όχι νοσταλγικών επανεκδόσεων. Η σχέση με τον τόπο περιλαμβάνει τις παραδόσεις και τα έθιμα των κατοίκων, τα φυσικά και δομημένα στοιχεία του ευρύτερου περιβάλλοντος και ανιχνεύεται όχι μόνο σε προφανή οπτικά ερεθίσματα αλλά κυρίως στη διάρθρωση της βασικής συνθετικής δομής και την κλίμακα, ενώ αποφεύγονται πλήρως λαϊκότροπες μορφολογικές επιρροές.

Προϋπόθεση της σύνθεσης είναι η αξιολόγηση των παραδοσιακών τυπολογιών και η πρόθεση εμπλουτισμού με νέα δεδομένα, ώστε να ανταποκρίνονται στις σύγχρονες απαιτήσεις λειτουργικότητας και χρηστικότητας του χώρου. Οι αρχές του βιοκλιματικού σχεδιασμού είναι η κινητήρια δύναμη στην αναζήτηση της ευρηματικότερης διάταξης για το κάθε οικόπεδο.

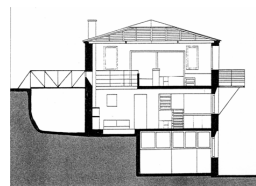
Η διεισδυτική παρατήρηση των κατασκευαστικών συστημάτων, των υλικών, των χρωμάτων, των μεταξύ τους σχέσεων, εμπνέει την σύνθεση διαφορετικών υλικών και κατασκευών και συμβάλλει στην αισθητική, λειτουργική και κατασκευαστική ποιότητα του αρχιτεκτονήματος.

Η εξωτερική μορφή του αρχιτεκτονήματος, επιχειρείται με λιτότητα και αυστηρότητα, που στηρίζεται στις ορθές αναλογίες, την ανθρώπινη κλίμακα, την ορθή χρήση και τον συσχετισμό των υλικών.

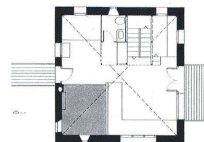
## Εξοχική κατοικία στην Ορεινή Δωρίδα, αρχιτέκτων Λ. Μάντζιου 1994 -1997



19



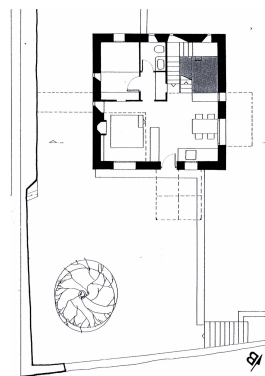
22



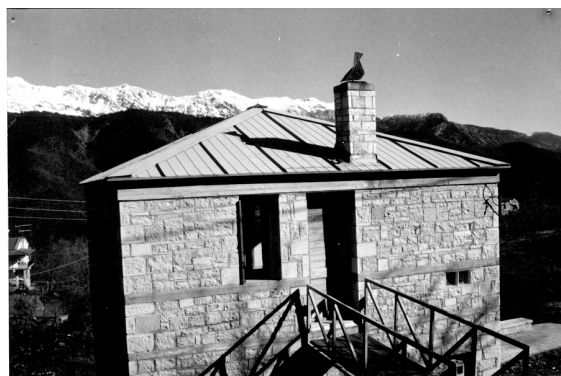
23



20



24



- 19. Ένταξη του κτιρίου στον οικισμό
- 20. Νοτιοανατολική άποψη
- 21. Δυτική άποψη
- 22. Τομή
- 23. Κάτοψη επάνω στάθμης
- 24. Κάτοψη μεσαίας στάθμης
- 19. Integration of the building into the settlement
- 20. Southeastern view
- 21. Western view
- 22. Section
- 23. Upper level floor plan
- 24. Middle level floor plan

Κεντρική ιδέα της πρότασης είναι ο αυστηρός πύργος τετράγωνης κάτοψης, που στεγάζεται με μία πυραμίδα και περιέχει έναν ελεύθερο εσωτερικό χώρο. Η λιτή και αυστηρή εξωτερική μορφή πηγάζει από τα παλαιά πέτρινα ορθογωνικά κτίσματα του οικισμού, με τους περιορισμένους σε έκταση και ελαφριάς κατασκευής εξώστες. Η χρησιμοποίηση τοπικών

λίθων και η επιλογή κατασκευαστικών συνεργείων από τα περιοχή συνδύασε την εμπειρία από τον παραδοσιακό τρόπο δόμησης με τις σύγχρονες αντιλήψεις για τη βελτίωση της ενεργειακής απόδοσης των κτιρίων. Η κατασκευή είναι φέρουσα λιθοδομή με ενισχυμένες ζώνες από οπλισμένο σκυρόδεμα, πλάκες από εμφανές σκυρόδεμα, εσωτερικές τοιχοποιίες επιχρισμένες, στέγη από σύνθετη ξυλεία και εξωτερική επικάλυψη με μεταλλικά πανέλα, εξώστης και γέφυρα από φέροντα μεταλλικά δικτυώματα και ξύλινα στοιχεία πλήρωσης. Γίνεται προσπάθεια ώστε να υλοποιηθεί ένα ενδιαφέρον αρχιτεκτονικό έργο με μέσα και τρόπους που διατηρούν το κόστος κατασκευής σε χαμηλά επίπεδα ώστε να είναι προσιτό στις οικονομικές δυνατότητες του μέσου χρήστη<sup>23</sup>.(εικ. 19 – 24)

### Δημαρχείο Δήμου Βαρδουσίων στην ορεινή Δωρίδα



25. Κροκύλειο 25. Krokilio



26. Τοπογραφικό οικοπέδου 26. Site plan

Στα πλαίσια του προπτυχιακού μαθήματος αρχιτεκτονικός σχεδιασμός 6 , η Αρχιτεκτονική Σχολή ΕΜΠ διερεύνησε θεωρητικά και σχεδιαστικά την ένταξη του σύγχρονου δημαρχείου στον παραδοσιακό οικισμό του Κροκυλείου, που είναι και η έδρα του νεοσύστατου δήμου Βαρδουσίων. Το Κροκύλειο, γενέτειρα του εθνικού ήρωα Μακρυγιάννη, αναπτύσσεται αμφιθεατρικά σε μια υδρορρόα πλαγιά του Ξεροβουνίου (εικ 25). Το οικόπεδο συνολικής έκτασης 1800 τμ αποτελείται από δύο τμήματα, εκατέρωθεν του κοινοτικού δρόμου, που διασχίζει το οικισμό και γειτνιάζει με την πλατεία, με την εκκλησία και με τον ξενώνα (εικ 26).

Στόχος είναι το Δημαρχείο, μέσω της αρχιτεκτονικής σύνθεσης των κλειστών και των υπαίθριων χώρων να αποτελέσει πόλο έλξης των δημοτών αλλά και των επισκεπτών, ταυτόχρονα δε να συμβάλει πολιτιστικά, ως υπόδειγμα σύγχρονης αρχιτεκτονικής, που λαμβάνει υπ' όψιν και διαδέχεται την παράδοση και εντάσσεται αρμονικά με το περιβάλλον. Ιδιαίτερο χαρακτηριστικό αποτελεί το φυσικό περιβάλλον της περιοχής και το αίτημα της τοπιακής προσέγγισης, ως συνιστώσας της συνθετικής διαδικασίας, ώστε να εμπλουτίσει τόσο τον προβληματισμό, όσο και το αρχιτεκτονικό αποτέλεσμα.

Το μάθημα διεξήχθη στις ακόλουθες φάσεις:

- Γνωριμία με τον τόπο της ορεινής Δωρίδος, διήμερη εκπαιδευτική εκδρομή.

<sup>23</sup> Η εξοχική κατοικία στην ορεινή Δωρίδα έλαβε διάκριση στα «Βραβεία Αρχιτεκτονικής 2000» ΕΙΑ. Στα πρακτικά της διεθνούς επιτροπής (σ.12,13), αναφέρεται για την κατοικία στη Δωρίδα, της αρχ Λ.Μάντζιου ότι είναι ένα πειθαρχημένο κτίριο μέσα σ' έναν παραδοσιακό οικισμό, «Άριστα και παραδειγματικά σχεδιασμένη κατοικία, παρά το χαμηλό κόστος κατασκευής. Οικολογικά ορθός σχεδιασμός που εκμεταλλεύεται διαφορετικές θέες και προσανατολισμούς, κυρίως λόγω της απόμακρης τοποθεσίας. Αξίζει επίσης να σημειωθεί , πως η κατασκευή σε μεγάλο βαθμό έγινε με ντόπια υλικά και από ντόπιους τεχνίτες...»

- Ανάλυση του παραδοσιακού οικισμού του Κροκυλείου
- Ερμηνεία ενός ανοικτού κτιριολογικού προγράμματος
- Σχεδιαστική διερεύνηση εναλλακτικών διατάξεων
- Σχεδιαστικές προτάσεις των σπουδαστών για την συγκρότηση του δημαρχείου
- Έκθεση των αρχιτεκτονικών προτάσεων των σπουδαστών στο Κροκύλειο, στα πλαίσια των πολιτιστικών εκδηλώσεων «Μακρυγιάννεια 2007».



27. Η θέα από το οικόπεδο 27. The view from the site



28. Περιήγηση στο Κροκύλειο 28. Tour at Krokylilio



29. Περιήγηση στην Πενταγιού 29. Tour at Pentagiou



30. Επίσκεψη στη σύγχρονη κατοικία 30. Visit to the modern building

Το διήμερο 19 - 20 Μαρτίου 2006, 70 σπουδαστές της αρχιτεκτονικής σχολής ΕΜΠ, συνοδευόμενοι από τους διδάσκοντες Γ. Γιαννίτσαρη, Γ. Κίζη, Ε. Μάντζιου, Α. Ρόκα επισκέφθηκαν την ορεινή Δωρίδα για να γνωρίσουν την ευρύτερη περιοχή και το οικόπεδο για το δημαρχείο του δήμου Βαρδουσίων.

Κατά τη διαμονή περιηγήθηκαν το Κροκύλειο με στόχο να αναγνωρίσουν τη δομή του οικισμού, την κλίμακα, τη μορφή και τη κατασκευή των κτισμάτων, τη σχέση των κτισμάτων με τους υπαίθριους χώρους, τις θέες, τον προσανατολισμό. Οι συζητήσεις σπουδαστών και διδασκόντων ανέδειξαν τις κοινωνικές, πολιτιστικές, οικονομικές, περιβαλλοντικές, κατασκευαστικές και αισθητικές παραμέτρους και συγχρόνως διαμόρφωσαν τα κριτήρια για την ένταξη ενός νέου κτιρίου, που στεγάζει μια σύγχρονη δημόσια λειτουργία, σ' ένα παραδοσιακό οικισμό ( 27 - 29).

Στα πλαίσια του προβληματισμού που αφορά την ένταξη κτίσματος σε ορεινό τόπο, 25μελής ομάδα σπουδαστών επισκέφθηκε την σύγχρονη κατοικία στην ορεινή Δωρίδα της

αρχιτέκτονος Ε.Μάντζιου, όπου ενημερώθηκε για τις κατασκευαστικές λεπτομέρειες, καθώς και για τις αντιξοότητες που προκύπτουν κατά την υλοποίηση ενός έργου σε δυσπρόσιτο τόπο.(εικ 30)

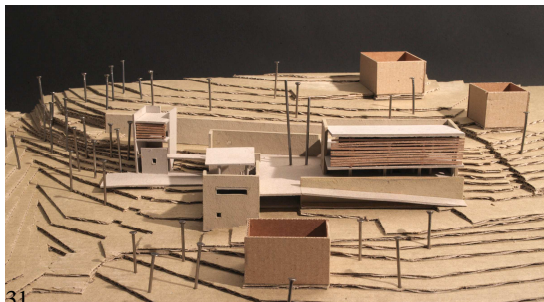
Οι σπουδαστές κατά την διαδικασία σύνθεσης των σχεδιαστικών τους προτάσεων μελέτησαν τις ακόλουθες βασικές παραμέτρους.

- Η οργάνωση και ο σχεδιασμός του κτιρίου να ανταποκρίνονται στον προορισμό του, δηλαδή στην εξυπηρέτηση του δημότη, των εργαζόμενων αλλά και των επισκεπτών. Προς τούτο είναι επιθυμητό ο σχεδιασμός του εσωτερικού και εξωτερικού χώρου σε μια συνθετική ενότητα δημόσιας λειτουργίας με τη δημιουργία ευχάριστων, εύληπτων, εύχρηστων και άνετων χώρων.
- Η διαμόρφωση των υπαίθριων χώρων και η τοποθέτηση της εισόδου, οφείλουν να λαμβάνουν υπόψη τις προσπελάσεις από τα διαφορετικά σημεία του οικισμού (δρόμο, μονοπάτια).
- Την επίλυση προβλημάτων εσωτερικής κυκλοφορίας ενός σύνθετου κτιρίου.
- Η ευελιξία, όσον αφορά τις εναλλακτικές χρήσεις κάποιων χώρων, είναι επιθυμητή.
- Ειδική μέριμνα θα ληφθεί για την απρόσκοπτη προσπέλαση ατόμων με ειδικές ανάγκες προς όλους τους χώρους της σύνθεσης.
- Η αρμονική ένταξη και ο διάλογος της σύνθεσης τόσο με το δομημένο όσο και με το φυσικό περιβάλλον είναι μεγάλης σημασίας. Η κλίμακα του οικισμού, το φυσικό τοπίο, οι θέες, ο αρχιτεκτονικός χαρακτήρας, τα τοπικά δομικά χαρακτηριστικά, αλλά και το σύγχρονο ύφος, είναι στοιχεία που θα ληφθούν υπ' όψη στον σχεδιασμό.
- Η αρχιτεκτονική σύνθεση της κατασκευής θα λαμβάνει υπ' όψη επίσης ζητήματα βιοκλιματικά και ιδιαίτερα παθητικούς τρόπους εξοικονόμησης ενέργειας (διάθρωση των χώρων σε σχέση με τους σωστούς προσανατολισμούς, ηλιοπροστασία, αερισμός, θερμομόνωση, χρήση υλικών).
- Τις περιβαλλοντικές - χωρικές επιπτώσεις από προσπελάσεις και στάθμευση οχημάτων
- Τη σύζευξη αρχιτεκτονικού σχεδιασμού και κατασκευαστικής έκφρασης με τη χρησιμοποίηση υλικών φιλικών προς τον χρήστη, που ελαχιστοποιούν την ανάγκη συντήρησης
- Επιθυμητή είναι και η πρόβλεψη της δυνατότητας για μελλοντική επέκταση του Δημαρχείου.

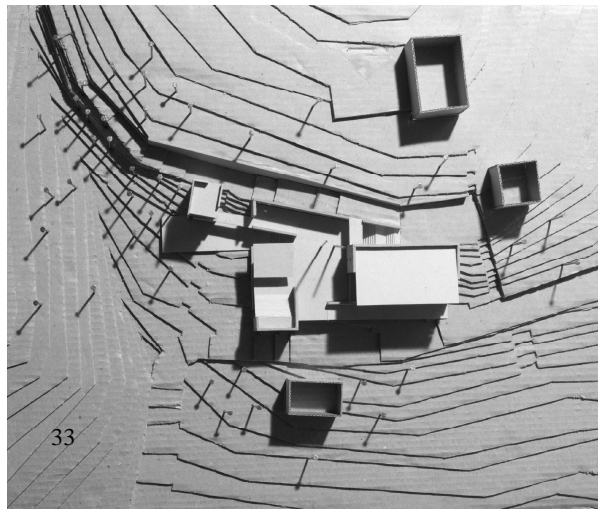
Κατά την διάρκεια του εξαμήνου, οι κοινές παρουσιάσεις μεταξύ διαφορετικών διδακτικών ομάδων διεύρυναν τον προβληματισμό, εμπλούτισαν τις ιδέες και όξυναν την κρίση των σπουδαστών. Οι αρχιτεκτονικές τους προτάσεις επιχειρούν να σταθούν ισόρροπα ανάμεσα σε αναφορές που τις συνδέουν με τον τόπο και άλλες που τις συνδέουν με τον διεθνή προβληματισμό. Στα πλαίσια αυτά διερευνώνται διαφορετικές διατάξεις εσωτερικών και υπαίθριων χώρων, με γνώμονα την κλίμακα του οικισμού και τον πειθαρχημένο σύγχρονο περιβαλλοντικό σχεδιασμό. Η διάθρωση και επεξεργασία των κατόψεων και τομών όσο και η βασική οργάνωση των κτιριακών όγκων επιδιώκουν ευκρινείς και ορθά κατανοητές σχέσεις ανάμεσα στις βασικές λειτουργικές ενότητες του αρχιτεκτονήματος. Η κίνηση - πορεία είναι το δυναμικό στοιχείο σε συνεχή διάλογο με τους κλειστούς και υπαίθριους χώρους που θεμελιώνει τη σαφή οργάνωση. Σημαντική προσπάθεια καταβάλλεται ώστε να διαγράφονται στο χώρο με πληρότητα και σαφήνεια τα στερεά γεωμετρικά σχήματα των κτιριακών μαζών. Η καθαρότητα και η σαφήνεια επιδιώκονται και στις επιμέρους φάσεις της συνθετικής και σχεδιαστικής διαδικασίας (εικ. 31- 42).



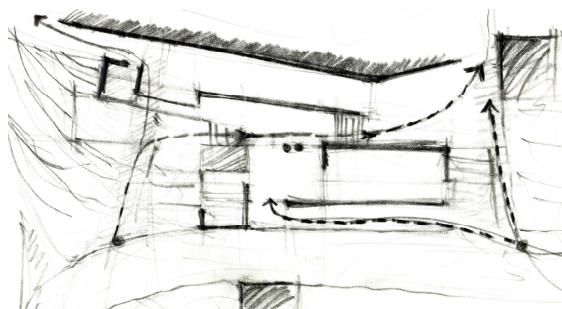
Δημαρχείο Δήμου Βαρδουσίων - Αρχιτεκτονικές προτάσεις Σπουδαστών



31

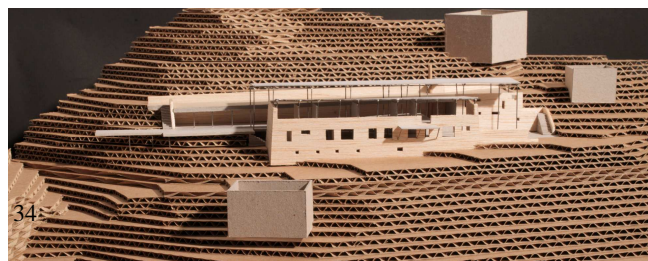


33



32

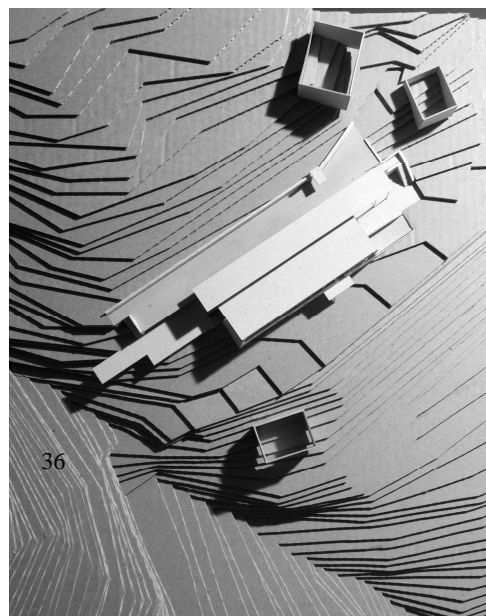
31-33 Κράνος Η. – Τριχώνας Α 31- 33Kranos I. Trihonas A



34



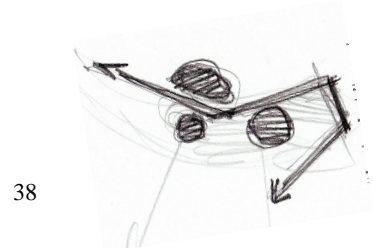
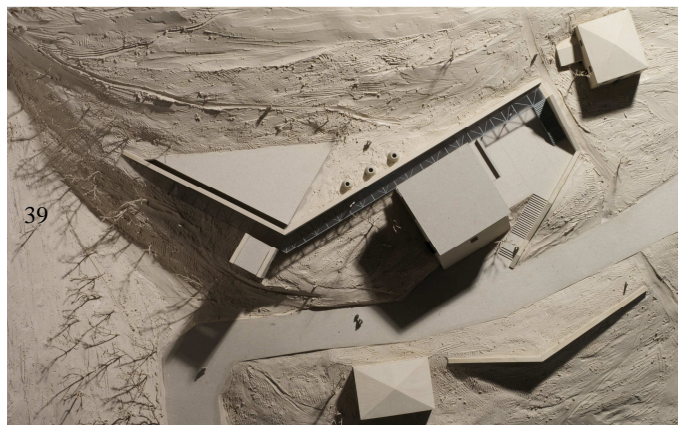
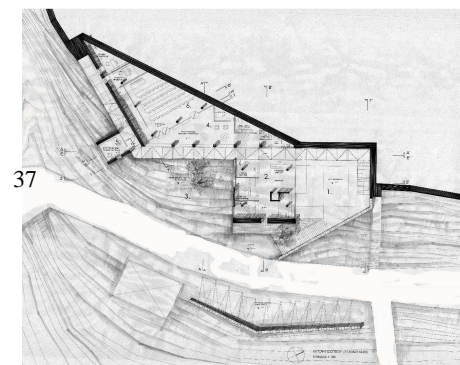
35



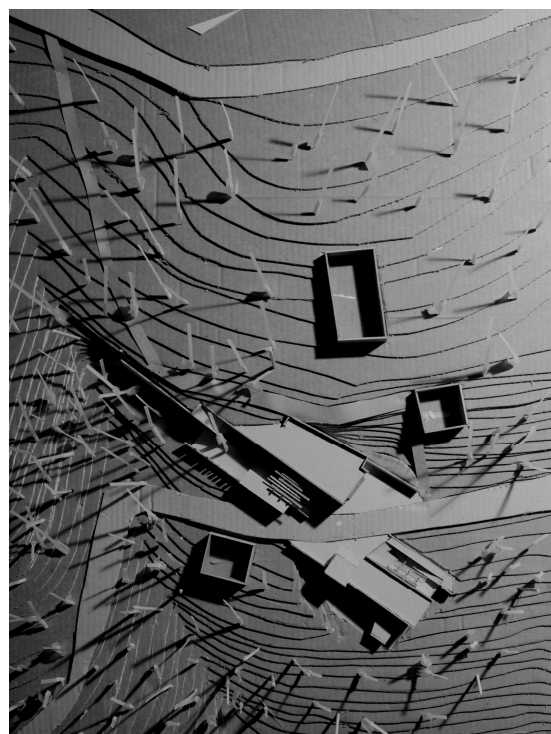
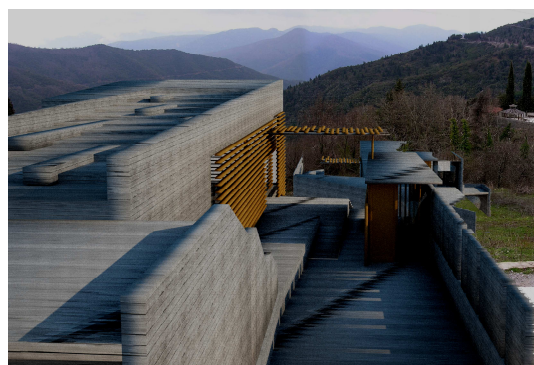
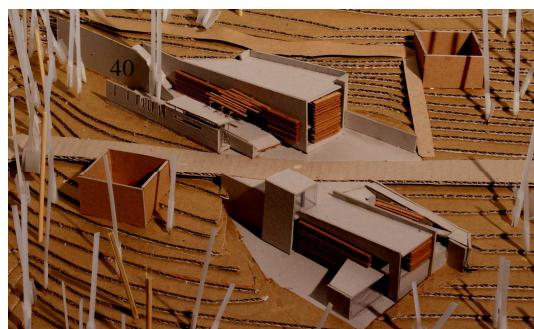
36

34 -36 Σαπλαούρας Μ. – Χαλδέζου Σ. 34 – 36 Saplouras M – Haldezou S

**Δημαρχείο Δήμου Βαρδουσίων - Αρχιτεκτονικές προτάσεις Σπουδαστών**



37-39 Καραϊσκάκη Δ. - Κονδυλιά Σ. 37 – 39 Karaiskaki D – Kondilia S



40 – 42 Πολυμενέα Ι. 40 – 42 Polimenea Y

## **Έκθεση σπουδαστικών προτάσεων Κροκύλειο Αύγουστος 2007**

Η έκθεση αποτελεί την ολοκλήρωση του μαθήματος Αρχιτεκτονικός σχεδιασμός 6 του εαρινού εξαμήνου 2006. Οι διδάσκοντες, μετά την έγκριση της αρχιτεκτονικής σχολής ΕΜΠ, ανταποκρίθηκαν στην πρόταση του δημάρχου για την οργάνωση έκθεσης σπουδαστικών θεμάτων στο Κροκύλειο, στα πλαίσια των πολιτιστικών εκδηλώσεων «Μακρυγιάννεια 2007». Τον Ιούλιο του 2007, οι σπουδαστές με μεγάλη προθυμία επιμελήθηκαν την παρουσίαση της αφίσας, των πινακίδων και των προπλασμάτων. Η έκθεση περιλαμβάνει 16 σπουδαστικές προτάσεις, που διευρύνουν το πεδίο των δυνατοτήτων για την ένταξη ενός σύγχρονου κτίσματος σε ορεινό παραδοσιακό οικισμό <sup>24</sup>. (εικ 44 – 48) Η έκθεση «Δημαρχείο του Δήμου Βαρδουσίων – Αρχιτεκτονικές προτάσεις σπουδαστών» διερευνά τις τοπογραφικές, μορφολογικές, πολιτισμικές, περιβαλλοντικές παραμέτρους, που αναδύονται κατά την ένταξη ενός νέου κτίσματος, που στεγάζει μια σύγχρονη λειτουργία σ' έναν ορεινό παραδοσιακό οικισμό.

Σήμερα, που το γρήγορο κέρδος συνδέεται με την επαγγελματική καταξίωση, που η πληροφόρηση και η παραπληροφόρηση είναι προσιτή στον καθένα, που η κλωνοποίηση υποθάλλει τη φυσική γονιμοποίηση και η εικονική πραγματικότητα περιθωριοποιεί την ύλη, θεωρώ ότι η καλλιέργεια της αντίστασης των μελλοντικών αρχιτεκτόνων στις σύγχρονες σειρήνες έχει ιδιαίτερη σημασία. Σ' αυτή την προσπάθεια συμβάλλει η διαδικασία του μαθήματος, που αναπτύσσει το ζήτημα της ένταξης ενός σύγχρονου κτιρίου σε ορεινό οικισμό. Το θεωρητικό υπόβαθρο για τις αξίες της αρχιτεκτονικής κληρονομιάς και του φυσικού περιβάλλοντος, η δυνατότητα αναγνώρισης των αξιών με την επιτόπου βίωση και ανάλυση του οικισμού, η αντιμετώπιση των πολυάριθμων διλημμάτων που ανακύπτουν κατά τη συνθετική επεξεργασία των προτάσεων διαμορφώνουν μια πορεία ωρίμανσης των σπουδαστών, οι οποίοι αντιλαμβάνονται ότι η αρχιτεκτονική είναι δημιουργία, που πηγάζει από συγκεκριμένες ανάγκες, τροφοδοτείται με ιδέες, προσεγγίζεται μέσω των σχεδίων και των εικόνων, πραγματώνεται με υλικά στοιχεία μέσα στο φυσικό ή ανθρωπογενές περιβάλλον, κρίνεται με την κατοίκηση μέσα στο χώρο. Η συγκρότηση του χώρου παράγεται με την ιεράρχηση και σύνθεση όλων των παραμέτρων, είναι σύμπραξη υλικών και άυλων μεταβλητών, είναι υλο-ποίηση δηλαδή ποίηση της ύλης. Οι σπουδαστές προετοιμάζονται, ώστε ως αρχιτέκτονες να δράσουν σ' ένα επαγγελματικό πεδίο ιδιαίτερα σύγχρονο, αυτό της προστασίας, της διατήρησης και της επέμβασης σε χώρους που διαμορφώθηκαν με τα μέσα και το πνεύμα της παράδοσης. Η σύγχρονη αρχιτεκτονική, που στέκεται με σεβασμό στην ιστορία του τόπου, που τροφοδοτείται από την παράδοσή του και προασπίζεται την ιδιαιτερότητά της δεν επιλέγει να επέμβει με μίμηση ή εκκεντρικότητα αλλά με ευαισθησία και τόλμη.

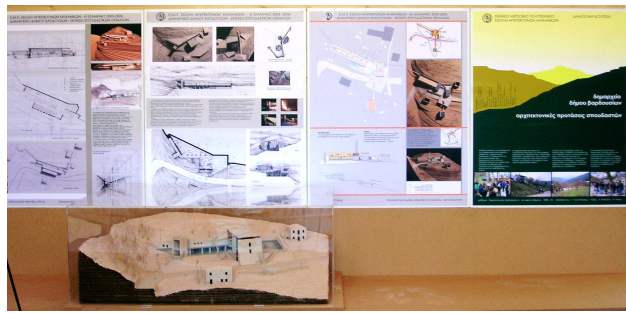
Η Αρχιτεκτονική Σχολή Ε.Μ.Π ανοίχτηκε έμπρακτα και ανιδιοτελώς προς την ορεινή κοινωνία προσφέροντας ευφάνταστες, αλλά υλοποιήσιμες προτάσεις. Οι τοπικοί φορείς αλλά και δημότες των Βαρδουσίων ενεργοποιήθηκαν άμεσα για τη φιλοξενία των σπουδαστών, την επιχορήγηση και το στήσιμο της έκθεσης, την προσέλκυση επισκεπτών από την ευρύτερη περιοχή Φωκίδας και Αιτωλοακαρνανίας. Στην εποχή μας, που η δημόσια παιδεία αμφισβητείται και συκοφαντείται έντονα, η παρουσία και εργασία των σπουδαστών στην ορεινή Δωρίδα διέδωσε την αξία του Δημόσιου Πανεπιστημίου.

---

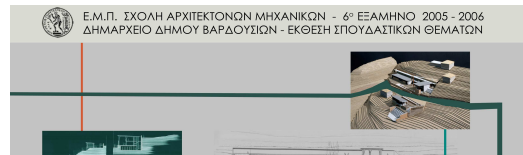
24 Κάθε πρόταση παρουσιάζεται μέσω μιας πινακίδας 0,75 X 1,00μ. Επτά από τις προτάσεις εκθέτουν και τα αντίστοιχα προπλάσματα. Για την έκθεση συνέβαλαν: Φωτογράφιση μακετών: Μ. Λοϊζίδης, ηλεκτρονική σάρωση σχεδίων: Ζάβρας, στήσιμο πινακίδων σε ηλεκτρονική μορφή: σπουδαστές, εκτύπωση πινακίδων και κατασκευή κουτιών πλεξιγκλάς: σύλλογος Κροκυλείου, προσαρμογή βάσεων και κουτιών στις μακέτες: οι σπουδαστές σε συνεργασία με τον Μ. Κοφινά στο εργαστήριο προπλασμάτων, μεταφορές εκθεσιακού υλικού: δήμος Βαρδουσίων, διαμόρφωση εκθεσιακού χώρου: κοινότητα Κροκυλείου, γραμματειακή υποστήριξη: Μ. Παπαδάτου, χορηγός: δήμος Βαρδουσίων, συντονισμός και επιμέλεια έκθεσης: Λ. Μάντζιου, Λέκτωρ



43

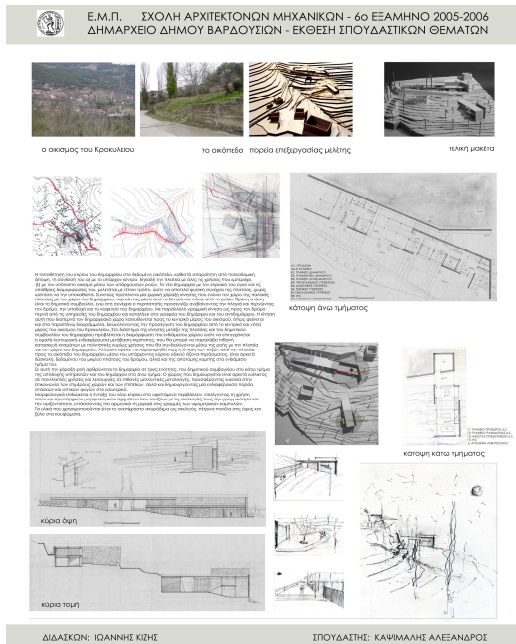


44

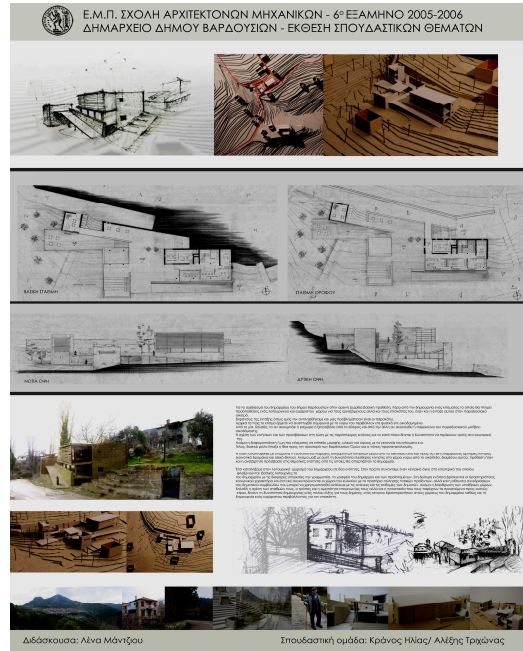


45 46

47 48



43 Αφίσα έκθεσης 43. Poster of the exhibition  
45. Σαζός Χ. 45.Sazos C.  
V 47. Καγμμάλης Α 47.Kapsimalis A



44 Άποψη από την έκθεση 44. View from the exposition  
46. Κροκίδα Β – Μπουζιάκια Β. 46 Krokida V – Bouziakia  
48. Κρανός Η – Τριχώνας Α 48 Kranos I – Trihonas A

## **Βιβλιογραφία**

- Αμπαδογιάννη, Λ., «Παραδοσιακοί οικισμοί Αν. Μακεδονίας – Παγγαίο», Έκδοση Υπ. Δημοσίων Έργων, Υπηρεσία Οικισμού, 1977.
- Ασδραχάς, Ι.Σ., « Το κοινωνικοοικονομικό πλαίσιο της παραδοσιακής αρχιτεκτονικής» Ελληνική Παραδοσιακή Αρχιτεκτονική, Ανατολικό Αιγαίο – Σποράδες- Επτάνησα τ.1, εκδ. Μέλισσα, 1982, σ.14 - 20.
- Bachelard, G., «Η Ποιητική του χώρου», μετάφραση Βέλτσου Ε., - Χατζηνικολή Ι., εκδ. Χατζηνικολή, 1982.
- Γκανιάτσας, Β., «Από την ερμηνευτική του χτισμένου χώρου σε μια θεωρία του νοήματος στον σύγχρονο σχεδιασμό», Αρχιτεκτονικά Θέματα, 25/1991, σ 32-36.
- Ζήβας, Δ., «Τα μνημεία και η πόλη», εκδ Libro, 1996.
- Καρύδης, Ν. Δ., « Πόλη και χωριό στην Ελλάδα του 18<sup>ου</sup> αι.», Η μεσαιωνική πόλη, Ιστορικά, εφημερίδα Ελευθεροτυπία, 17/1/2002, σ.45 – 50.
- Καρύδης, Ν. Δ., «Η διαδικασία αστικοποίησης πρόκληση για ξανα-διάβασμα της Ιστορίας», Space and History, Scopelos Symposium Proceed., Thessaloniki 1989, σ. 41 – 46.
- Καρύδης, Ν. Δ., « Πόλη και χωριό στην Πρώιμη Τουρκοκρατία», Αρχαιολογία και Τέχνες 65, Δεκ. 1997, σ. 9 – 16.
- Καψωμένος, Ερ., «Πολιτισμοί της εντοπιότητας. Από το χθες στο αύριο», 5ο Διεπιστημονικό Διαπανεπιστημιακό Συνέδριο του Ε.Μ.Π. και του ΜΕ.Κ.Δ.Ε. του Ε.Μ.Π."ΠΑΙΔΕΙΑ, ΕΡΕΥΝΑ, ΤΕΧΝΟΛΟΓΙΑ. ΑΠΟ ΤΟ ΧΘΕΣ ΣΤΟ ΑΥΡΙΟ" Μέτσοβο, 27-30 Σεπτεμβρίου 2007, <http://www.ntua.gr/MIRC>
- Κορρές, Μ., «Χρώμα και αρχιτεκτονική», έκθεση Φασιανός – Παπαϊωάννου, 24/9 – 13/12/2009, εφημ. Ίδρυμα Εικαστικών Τεχνών & μουσικής Θεοχαράκη,
- Κουρεμένος, Κ., «Φωκίδα», Ελληνική παραδοσιακή Αρχιτεκτονική, Πελοπόννησος Β΄ - Στερεά Ελλάδα, τ.5, εκδ. Μέλισσα, 1987, σ.267-298.
- Κρεμέζη, Κ., «Αρχιτεκτονική ανάλυση παραδοσιακού οικισμού», Σημειώσεις διατομιακού μαθήματος αρχιτεκτονικός σχεδιασμός 5Α, Σχολή Αρχιτεκτόνων Ε.Μ.Π., Εργαστήριο Αρχιτεκτονικής Μορφολογίας, 2009 -2010.
- Λάββας, Γ., «Ανώνυμη και μοντέρνα Αρχιτεκτονική», Αρχιτεκτονικά Θέματα, σ.49 – 59.
- Μαϊστρου, Ε., «Το σύστημα των αξιών και η ταυτότητα της ιστορικής πόλης ως εργαλείο στο σχεδιασμό του χώρου της», Πορεία, Τιμητικός τόμος στον καθηγητή Δ. Ζήβα, Ε.Μ.Π., - Σχολή Αρχιτεκτόνων, 2007, σ. 308 – 313.
- Μακρής, Γ., «Ο δομικός χαρακτήρας των παραδοσιακών κτισμάτων», Σημειώσεις διατομιακού μαθήματος αρχιτεκτονικός σχεδιασμός 5Α, Σχολή Αρχιτεκτόνων Ε.Μ.Π., Οκτ 2008, σ 1-6.
- Μπούρας, Χ., « Η αντιμετώπιση της παραδοσιακής αρχιτεκτονικής. – Α. Γενική εισαγωγή», Ελληνική Παραδοσιακή Αρχιτεκτονική, Ανατολικό Αιγαίο – Σποράδες- Επτάνησα τ.1, εκδ. Μέλισσα, 1982, σ.21- 32.
- Νικολέτος, Β., « Τα πλεονεκτήματα των Βαρδουσίων στην αιεφόρο ανάπτυξη» Εισηγήση δημάρχου Βαρδουσίων στο 16<sup>ο</sup> Πανδωρικό Συνέδριο, Λιδωρίκι, 18/7/2009
- Παπαδημάτου, Α., Ρόκος, Δ., "Βιώσιμη και Αξιοβίωτη Ολοκληρωμένη Ανάπτυξη στις ορεινές περιοχές της Ελλάδας και του κόσμου" 1ο Διεπιστημονικό Διαπανεπιστημιακό Συνέδριο του Ε.Μ.Π. "Το Ε.Μ.Πολυτεχνείο για το Μέτσοβο. Επιστρέφοντας ένα μέρος του Χρέους". Συνεδριακό Κέντρο Μετσόβου, 5-7 Μαΐου 1995, <http://www.ntua.gr/MIRC>
- Πετρονάκης, Α., «Αρκαδία», Ελληνική Παραδοσιακή Αρχιτεκτονική, Πελοπόννησος Α΄ , τ.4, εκδ. Μέλισσα, 1985, σ.179 – 244.
- Rossi, A., «Η αρχιτεκτονική της πόλης», μετάφραση Πετρίδου Β., εκδ. University Studio Press, 1991

- Σαΐτας, Γ., «Μάνη», Ελληνική Παραδοσιακή Αρχιτεκτονική, Πελοπόννησος Β΄ - Στερεά Ελλάδα, τ.5, εκδ. Μέλισσα, 1987, σ. 45 – 204.
- Sitte, C., «Η πολεοδομία σύμφωνα με τις καλλιτεχνικές της αρχές» μτφ. Σερράος Κ., Τμήμα Αρχιτεκτόνων, Τομέας Πολεοδομίας και Χωροταξίας, Ε.Μ.Π, 1992
- Φιλιππίδης, Δ., «Η αντιμετώπιση της παραδοσιακής αρχιτεκτονικής – Β. Ιστορική αναδρομή», Ελληνική Παραδοσιακή Αρχιτεκτονική, Ανατολικό Αιγαίο – Σποράδες-Επτάνησα τ.1, εκδ. Μέλισσα, 1982, σ.33- 49.
- Φιλιππίδης, Δ., «Η αντιμετώπιση της παραδοσιακής αρχιτεκτονικής – Γ. Το μεθοδολογικό πρόβλημα σήμερα», Ελληνική Παραδοσιακή Αρχιτεκτονική, Ανατολικό Αιγαίο – Σποράδες- Επτάνησα τ.1, εκδ. Μέλισσα, 1982, σ.50 - 56.
- Φιλιππίδης, Δ., « Αναζητώντας την ανώνυμη αρχιτεκτονική», Αρχιτεκτονικά Θέματα, 6/72, σ. 63 – 72.
- Φωκίδα, Τουριστικός οδηγός, έκδοση: τοπική ένωση δήμων και κοινοτήτων νομού Φωκίδας, Αμφισσα 2005, σ. 50.
- Χαρίσης, Β., «Ζαγοροχώρια», Έκδοση Γενικής Διευθύνσεως Οικισμού, ΥΠ.Δ.Ε., Αθήνα 1979.
- Χουρμουζιάδης, Γ., Ασημακοπούλου, Π., Μακρής, Κ., «Μαγνησία – Το χρονικό ενός πολιτισμού», εκδ. Μ & Ρ Καπόν, 1982.
- <http://www.ntua.gr/MIRC>
- [http://www.getty.edu/conservation/research/resources/charters/Cultural Heritage Police Documents](http://www.getty.edu/conservation/research/resources/charters/CulturalHeritagePoliceDocuments)

## **The integration of modern building in mountainous settlement**

**L. Mantziou**, Assistant Professor N.T.U.A.  
Architectural School N.T.U.A.

### **Abstract**

The main questions that are examined through the proposal are:

Which precious do offer the mountainous regions in the modern season?

How the modern construction can serve a mountainous traditional environment without degrading or ruining it?

The approaching methodology of this work is based on the consideration of the development of mountainous regions, (as it was developed in the precedents interdisciplinary, inter-university congresses of NTUA), in the values that condense the architectural heritage, (as they are recognized through statements of international organisms and Charters for historical cities) and in the analyzes of the phenomenon of Greek traditional architecture. Afterwards it is focused in the region of mountainous Dorida. It adopts the analytic investigation, as the essential process for the recognition of characteristics that constitute the uniqueness of a place and shape the frame of each modern synthetic intervention. It attempts to present the synthetic process through the cases of integration of a private and a public building, in order to mark out the common beginnings that are derived from the place, but also the particularities that are imposed due to the different use and the scale of the building's construction program.

The mountainous regions, with the authenticity of the natural and anthropogenic environment, are the arks of the period before the urbanisation, and containers of life for the modern season. The mountainous settlements, because of their topographic isolation and the

predicaments that accompany them, suffered a reversible decline: The demographic desolation that happened during the period 1950 -1970, had as an inescapable consequence the abandonment of local traditions and the building wealth of mountainous regions. However, the lack of maintenance and the befalling ageing of structured environment did not offend the fundamental traces, as the extent of the settlement, the structure of web, the morphological characteristics. Today the danger is slyer than the desolation, because the urbanisation of mountainous regions corrodes the way of life, threatens the collectiveness, the austerity and the meter.

The international opinion about the architectural heritage, recognizes that not only the material, but also the immaterial elements of the long-lasting journey of a place, shape the values of memory, and the historical, esthetic, cultural, social, techniques that spring from the past but radiate in the future. In the traditional environment is recognized the harmonious relation between natural and structured space, the maintenance of human scale, the sense of identity and familiarity, the multi-functionality of public space, and the esthetic quality of forms. In Greece the anthropogenic mountainous environment, is distinguished for the small size, but also for the big number and the polymorph of settlements. Each traditional settlement is organized with its own internal regulation, and is conditioned by basic principles that distinguish it from the others.

The planning and the materialization of a modern building in a mountainous settlement, is a multidimensional process, which on the one side presupposes the recording, maintenance and nomination of the cultural and architectural heritage of the place, and on the other side, is called to face the particular problems of region and the modern requirements, amming at the improvement of the residents' quality of life. The architectural proposals attempt to stand harmoniously between the reports that spring from the place, and the other, that connect them with the modern international consideration.