

# Η αρχιτεκτονική κληρονομιά των οικισμών του Όρους Βέρνο

**Α. Οικονόμου**, Διδάσκων Π.Δ.407/80

Τμήμα Αρχιτεκτόνων Μηχανικών Πανεπιστημίου Πατρών

Τμήμα Αρχιτεκτόνων Μηχανικών Δ.Π.Θ.

**Φ. Μπουγιατιώτη**, Διδάσκουσα Π.Δ.407/80

Σχολή Αρχιτεκτόνων Μηχανικών Ε.Μ.Π.

## Περίληψη

Αντικείμενο αυτής της εισήγησης αποτελούν τα διαφορετικά ζητήματα που σχετίζονται με την αρχιτεκτονική των ορεινών οικισμών του Όρους Βέρνο. Οι υπό εξέταση οικισμοί χωροθετούνται κυρίως στις πλαγιές της οροσειράς, αλλά και στις παρυφές της, δηλαδή στις πεδιάδες της Φλώρινας και της Καστοριάς. Πρόκειται για οικισμούς που αναπτύχθηκαν κυρίως κατά τη διάρκεια του 19<sup>ου</sup> αιώνα, όταν η περιοχή αποτελούσε τμήμα της Οθωμανικής Αυτοκρατορίας. Η μέθοδος προσέγγισης του θέματος βασίζεται πρωτίστως σε μια μεγάλης κλίμακας έρευνα πεδίου στους διαφορετικούς οικισμούς και συμπληρώνεται από βιβλιογραφική έρευνα. Τα εμπειρικά στοιχεία στα οποία βασίζεται η έρευνα αφορούν στην ανάλυση του σχεδιασμού της κάτοψης και των διαφορετικών χώρων της (τυπολογία), στα ιδιαίτερα μορφολογικά στοιχεία των όψεων (μορφή), καθώς και στα υλικά και τους τρόπους κατασκευής των κατοικιών. Από όλα τα παραπάνω προκύπτουν συμπεράσματα σχετικά με τις ομοιότητες και τις διαφορές που υπάρχουν ανάμεσα στους διαφορετικούς οικισμούς, και οι οποίες σχετίζονται πρωτίστως με την χωροθέτησή τους, αλλά και με την περίοδο ανάπτυξής τους, το τοπικό περιβάλλον και τις κλιματικές συνθήκες.

## Εισαγωγή

Η παραδοσιακή αρχιτεκτονική κάθε περιοχής βασίζεται στη συσσωρευμένη εμπειρία και πρακτική πολλών αιώνων και μπορεί να αποτελέσει μια συνεχή πηγή γνώσης. Η χρήση τοπικών υλικών και η εναρμόνιση με το τοπικό περιβάλλον και κλίμα είναι κάποιιοι από τους παράγοντες, που συντελούν στην ιδιαίτερη αρχιτεκτονική ταυτότητα κάθε περιοχής. Ο κύριος στόχος αυτής της εργασίας είναι η διερεύνηση των παραμέτρων που χαρακτηρίζουν την αρχιτεκτονική (τυπολογία, μορφολογία, υλικά και κατασκευή) των παραδοσιακών οικισμών που βρίσκονται στην ευρύτερη περιοχή του όρους Βέρνο, στη ΒΔ Ελλάδα.

## Μεθοδολογία

Η μέθοδος προσέγγισης του θέματος βασίζεται κυρίως σε μια μεγάλης κλίμακας επιτόπια έρευνα στους διαφορετικούς παραδοσιακούς οικισμούς. Οι επισκέψεις περιλαμβάνουν λεπτομερή φωτογραφική αποτύπωση και καταγραφή του σωζόμενου κτιριακού δυναμικού σε 50 συνολικά οικισμούς, οι βασικότεροι από τους οποίους είναι:

- τα Κορέστια (π.χ. Ανταρτικό, Τρίγωνο, Πράσινο, Κώτας, Γαύρος, Άνω και Κάτω Κρανιώνας, Μελάς),
- τα ορεινά χωριά της Καστοριάς (π.χ. Πολυκέρασος, Βυσσινιά, Οξυά, Σιδηροχώρι, Τοιχό, Μεταμόρφωση, Βασιλειάδα, Κλεισούρα),
- η Κορησός και το Δισπηλιό στο Νομό Καστοριάς,
- σημαντικοί οικισμοί του Νομού Φλώρινας, όπως το Νυμφαίο, ο Αετός, το Σκλήθρο και το Βαρικό,
- τα χωριά του Νομού Φλώρινας (π.χ. Σκοπιά, Πολυπόταμος, Ατραπός, Τριανταφυλλιά, Υδρούσα, Πέρασμα)

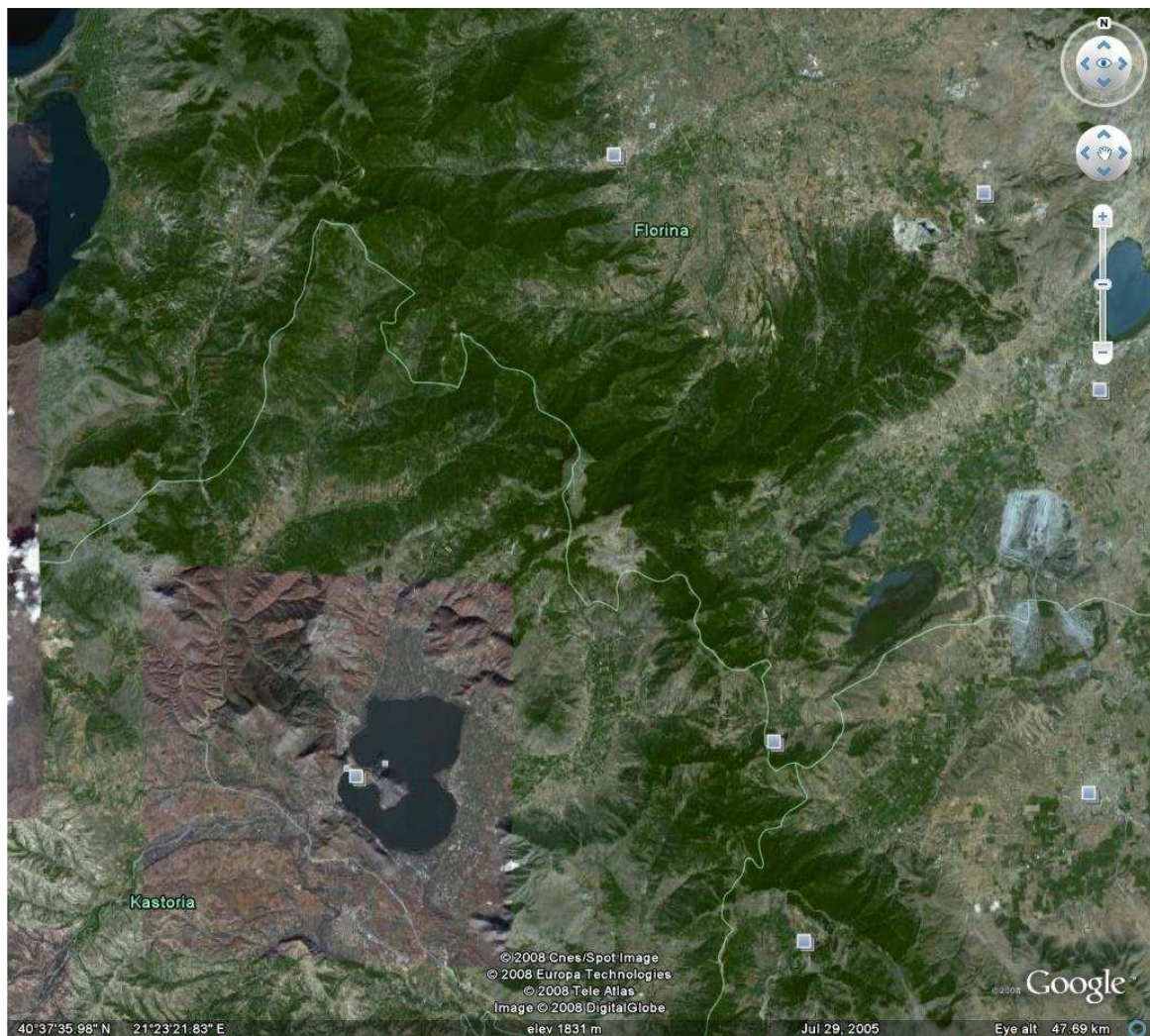
Με βάση την φωτογραφική καταγραφή, πραγματοποιήθηκε ανάλυση της τυπολογίας, της μορφής και της κατασκευής των κτιρίων. Η βιβλιογραφική έρευνα χρησιμοποιείται για την

παρουσίαση των γενικών στοιχείων της περιοχής μελέτης (γεωγραφική θέση, κλίμα, τοπογραφία, σύσταση εδάφους, βλάστηση).

## Γενικά στοιχεία

### Γεωγραφικά στοιχεία

Η οροσειρά του Βέρνου βρίσκεται στη βόρειο-δυτική Ελλάδα, ανάμεσα στους νομούς Φλώρινας (Γεωγραφικό Πλάτος 40,5 Β, Γεωγραφικό Μήκος 21,4 Α), των οποίων αποτελεί και το φυσικό όριο. Έχει μέσο υψόμετρο 1500 μ., με την ψηλότερη κορυφή του, το Βίτσι να βρίσκεται στα 2128 μ. πάνω από την επιφάνεια της θάλασσας. Οι πεδιάδες της Φλώρινας και της Καστοριάς που βρίσκονται εκατέρωθεν της οροσειράς έχουν μέσο υψόμετρο 650 μ.



**Εικόνα 1.** Αεροφωτογραφία της περιοχής μελέτης. Πηγή: Google Earth.

**Foto 1.** Aerial view of the study area. Source: Google Earth.

Η οροσειρά έχει πυκνή βλάστηση, η οποία αποτελείται κυρίως από δάση δρυός και οξιάς. Το Βέρνο ανήκει στην Πελαγονική γεωτεκτονική ζώνη, η οποία εντάσσεται στον αλπικό ορογενετικό κύκλο. (Άσπρος 2003) Η σύσταση του εδάφους διαφέρει από περιοχή σε περιοχή και περιλαμβάνει ασβεστολιθικά, σχιστολιθικά και γρανιτικά πετρώματα.

Οι παραδοσιακοί οικισμοί της ευρύτερης περιοχής του όρου Βέρνο χωροθετούνται στις πλαγιές του βουνού, καθώς και στις πεδιάδες της Φλώρινας και της Καστοριάς που γειτνιάζουν με αυτό. (Εικόνα 1) Με τον τρόπο αυτό, ενώ το γεωγραφικό πλάτος και μήκος είναι παρόμοια, υπάρχουν σημαντικές διαφορές στο υψόμετρο.

### **Κλιματικά δεδομένα**

Η οροσειρά του Βέρνου έχει ηπειρωτικό κλίμα, με μεγάλης διάρκειας, βαρείς χειμώνες και σύντομα, θερμά καλοκαίρια. Ο μεγάλος ορεινός όγκος επηρεάζει και το μεσοκλίμα της ευρύτερης περιοχής, το οποίο επίσης χαρακτηρίζεται από σημαντικές διεποχικές και διημερήσιες διακυμάνσεις. Οι πόλεις της Φλώρινας και της Καστοριάς έχουν επίσης ψυχρό, ηπειρωτικό κλίμα με μακριούς, ψυχρούς χειμώνες και σύντομα, θερμά καλοκαίρια, με μόνη διαφορά την ύπαρξη υψηλών τιμών σχετικής υγρασίας στην Καστοριά καθ' όλη τη διάρκεια του έτους εξαιτίας της λίμνης.

### **Η αρχιτεκτονική των οικισμών του Όρους Βέρνο**

#### **Αρχιτεκτονική τυπολογία**

Η τυπολογική ανάλυση αφορά στο σχεδιασμό της κάτοψης και των διαφορετικών χώρων της. (Οικοπομου 2008) Οι παραδοσιακές κατοικίες των οικισμών του Όρους Βέρνο έχουν κοινά στοιχεία με αυτές που συναντώνται σε μια μεγάλη γεωγραφική περιοχή της Οθωμανικής Αυτοκρατορίας, που περιλαμβάνει και το μεγαλύτερο τμήμα της Βαλκανικής Χερσονήσου. Οι αρχιτεκτονικοί τύποι της κατοικίας αυτής έχουν τρία βασικά τυπολογικά στοιχεία: τον οντά, το χαγιάτι και το σοφά.

Οντάς ονομάζεται ο ιδιωτικός, κλειστός χώρος διαβίωσης, ανάπαυσης, φαγητού, αλλά και συγκέντρωσης. Έχει τετραγωνική ή ορθογωνική κάτοψη και αποτελεί το κυριότερο συστατικό της κατοικίας. (Eldem 1955) Το βασικό στοιχείο του εξοπλισμού του οντά είναι η εντοιχισμένη ντουλάπα, η μουσάντρα, ενώ παράλληλα υπάρχουν και μικρότερα ντουλάπια και ράφια σε κόγχες στους τοίχους.

Το χαγιάτι είναι ο ανοιχτός, ημιυπαίθριος χώρος της κατοικίας. Χρησιμοποιείται ως χώρος κυκλοφορίας, εργασίας και ανάπαυσης, ιδιαίτερα κατά τους καλοκαιρινούς μήνες. Το χαγιάτι έχει συνήθως ορθογωνική, επιμήκη ή τετραγωνική κάτοψη και πολλές φορές περιλαμβάνει τζάκια, που χρησιμεύουν σε διάφορες οικιακές εργασίες. Σε κάποιες περιπτώσεις, το χαγιάτι εισχωρεί ανάμεσα στους χώρους διαβίωσης (οντάδες), οπότε παίρνει το σχήμα T. Ο προστατευμένος χώρος, που δημιουργείται, ονομάζεται eyvan και λειτουργεί ως χώρος συζήτησης και ξεκούρασης.

Ο σοφάς είναι ο κοινόχρηστος, κλειστός χώρος της κατοικίας, ο οποίος έχει συνήθως ορθογωνική κάτοψη. Χρησιμοποιείται ως χώρος κυκλοφορίας και συγκέντρωσης και είναι το αντίστοιχο της σάλας στις αγγλοσαξονικές κατοικίες. (Eldem 1955)

Στο σημείο αυτό, πρέπει να σημειωθεί ότι στη βιβλιογραφία, οι όροι σοφάς και χαγιάτι συγχέονται. Κάποιοι ερευνητές προσδιορίζουν το χώρο κυκλοφορίας, ανεξάρτητα από το αν είναι κλειστός ή ανοιχτός, ως σοφά, ενώ άλλοι χρησιμοποιούν παράλληλα και τον όρο χαγιάτι. Ενδεικτικά αναφέρεται ότι ο Sedad H. Eldem (1955) δεν χρησιμοποιεί τον όρο χαγιάτι, αλλά διαχωρίζει τον εξωτερικό σοφά από την κλειστή σάλα. Έτσι, προσδιορίζει το χαγιάτι ως εξωτερικό σοφά και την κλειστή σάλα ως εσωτερικό σοφά. Αντίθετα, ο Dogan Kuban (1995) χρησιμοποιεί τους όρους χαγιάτι και κλειστός σοφάς, για να χαρακτηρίσει τους αντίστοιχους ανοιχτούς και κλειστούς χώρους κυκλοφορίας. Τέλος, ο Κωνσταντίνος Παπαϊωάννου (2003) δεν χρησιμοποιεί τον όρο σοφάς, αλλά κάνει διαχωρισμό ανάμεσα στους τύπους κατοικίας με εξωτερικό χαγιάτι και σε αυτούς με εσωτερικό (ενδιάμεσο) χαγιάτι, ανοιχτό ή κλειστό.

Σε αυτήν την εργασία, υιοθετείται μια σύνθετη προσέγγιση. Ως *χαγιάτι* αναφέρεται ο ημιυπαίθριος χώρος πρόσβασης, αλλά και εργασίας, που έχει, συνήθως, μεγάλες διαστάσεις, ενώ ως *σοφάς* χαρακτηρίζεται ο κλειστός, επιμήκης χώρος κυκλοφορίας. Τα *χαγιάτια* χωρίζονται σε εξωτερικά και εσωτερικά, καθώς επίσης και σε ανοιχτά και κλειστά. Το εξωτερικό *χαγιάτι* βρίσκεται στο μπροστινό μέρος της κατοικίας και είναι, συνήθως, ανοιχτό. Σε κάποιες περιπτώσεις, το εξωτερικό *χαγιάτι* μπορεί να κλείσει με τζαμλίκια, οπότε μετατρέπεται σε ηλιακό χώρο. Αντίθετα, το εσωτερικό *χαγιάτι* έχει πολλά κοινά στοιχεία με το σοφά, αφού βρίσκεται ανάμεσα στους χώρους διαβίωσης και όχι μπροστά από αυτούς. Οι διαφορές ανάμεσα στο εσωτερικό *χαγιάτι* και το σοφά είναι σχετικές με τις διαστάσεις και με τη χρήση τους. Τα εσωτερικά *χαγιάτια* έχουν συνήθως τετραγωνική κάτοψη και μεγάλες διαστάσεις, χρησιμεύουν ως χώροι εργασίας, διαθέτουν πολλές φορές τζάκια και είναι, σε κάποιες περιπτώσεις ανοιχτά στη κύρια όψη, και σε κάποιες άλλες, κλειστά. Αντίθετα, οι σοφάδες έχουν ορθογωνική κάτοψη, είναι προστατευμένοι χώροι κυκλοφορίας και συγκέντρωσης, πάντα κλειστοί στην κύρια όψη.



**Εικόνα 2.** Κατοικία με εσωτερικό *χαγιάτι* στο Ανταρτικό.

**Foto 2.** House with an inner hayat in Antartiko.



**Εικόνα 3.** Κατοικία με εσωτερικό σοφά στον Πολυκέρασο. (20<sup>ος</sup> αι.)

**Foto 3.** House with an inner sofa in Polykerasos. (20<sup>th</sup> c.)



**Εικόνα 4.** Ασύμμετρη κατοικία με εσωτερικό σοφά στον Πολυκέρασο (19<sup>ος</sup> αι.)

**Foto 4.** Non-symmetrical house with an inner sofa in Polykerasos. (20<sup>th</sup> c.)



**Εικόνα 5.** Κατοικία με εσωτερικό σοφά στη Λιθιά. (20<sup>ος</sup> αι.)

**Foto 5.** House with an inner sofa in Lithia. (20<sup>th</sup> c.)

Στους οικισμούς της οροσειράς του Βέρνου, τα κτίρια έχουν δύο ορόφους και ο κυρίαρχος τύπος κατοικίας περιλαμβάνει δύο χώρους διαβίωσης με κεντρικό, ημιυπαίθριο χώρο – εσωτερικό χαγιάτι ή κλειστό σοφά. Στο ισόγειο, ο κεντρικός κοινόχρηστος χώρος χρησιμεύει για κυκλοφορία και περιλαμβάνει τη σκάλα προς τον όροφο, για αποθήκευση ή / και για στάβλισμα. Οι κύριοι χώροι του ισογείου αποτελούν τα χειμερινά δωμάτια. Κατοικίες με εσωτερικό χαγιάτι συναντώνται σε κάποιους από τους οικισμούς των Κορεστίων (Ανταρτικό, Γαύρος), ενώ ο τύπος της κατοικίας με κλειστό σοφά εμφανίζεται σχεδόν σε όλους τους υπό εξέταση οικισμούς.

Άλλοι κτιριακοί τύποι περιλαμβάνουν την κατοικία με εσωτερικό σοφά και τέσσερις χώρους διαβίωσης (Νυμφαίο, Αετός) και την αγροτική κατοικία με ανοιχτό χαγιάτι, που περιλαμβάνει έναν εξωτερικό ημιυπαίθριο χώρο μπροστά από τους δύο χώρους διαβίωσης. Κατοικίες με ανοιχτό χαγιάτι υπάρχουν κυρίως στους οικισμούς των Κορεστίων. Σε κάποιες περιπτώσεις, όπως για παράδειγμα στο Μελά και στη Χαλάρα, το χαγιάτι μετατρέπεται εν μέρει ή εξ ολοκλήρου σε κλειστό χώρο. Στην ευρύτερη περιοχή του Όρους Βέρνο, ο τύπος με το χαγιάτι ήταν ιδιαίτερα διαδεδομένος κατά τη διάρκεια του 19<sup>ου</sup> αιώνα, ενώ οι τύποι με τον εσωτερικό σοφά εμφανίζονται κατά το τέλος του 19<sup>ου</sup> αιώνα και κατά τις πρώτες δεκαετίες του 20<sup>ου</sup> αιώνα. Τέλος, υπάρχουν και λίγα παραδείγματα κατοικιών με εσωτερικό σοφά, όπου η κάτοψη παίρνει σχήμα Γ με την προσθήκη ενός ακόμα χώρου (Απόσκεπος, Πολυκέρασος, Τριανταφυλλιά).



**Εικόνα 6.** Κατοικία με ανοιχτό χαγιάτι στη Χαλάρα. (20<sup>ος</sup> αι.)

**Foto 6.** House with an open hayat in Halara. (20<sup>th</sup> c.)



**Εικόνα 7.** Κατοικία με χαγιάτι στον Γαύρο (19<sup>ος</sup> αι.)

**Foto 7.** House with an open hayat in Gavros. (19<sup>th</sup> c.)



**Εικόνα 8.** Κατοικία με μερικώς κλεισμένο χαγιάτι στο Ανταρτικό. (19<sup>ος</sup> αι.)

**Foto 8.** House with a partially closed hayat in Antartiko. (19<sup>th</sup> c.)



**Εικόνα 9.** Κατοικία με κλειστό χαγιάτι στον Μελά. (19<sup>ος</sup> αι.)

**Foto 9.** House with a closed hayat in Melas. (19<sup>th</sup> c.)



**Εικόνα 10.** Κατοικία σχήματος Γ στον Πολυκέρασο. (20<sup>ος</sup> αι.)

**Foto 10.** L-shaped house in Polykerasos. (20<sup>th</sup> c.)



**Εικόνα 11.** Κατοικία σχήματος Γ στην Τριανταφυλλιά (19<sup>ος</sup> αι.)

**Foto 11.** L-shaped house in Triantafyllia. (19<sup>th</sup> c.)

### Αρχιτεκτονική μορφή

Η μορφή των κατοικιών των ορεινών οικισμών του Όρους Βέρνο χαρακτηρίζεται από στοιχεία που είναι κοινά στις παραδοσιακές κατοικίες της περιόδου της Τουρκοκρατίας στη Μακεδονία, αλλά και στην Αλβανία και στη Βουλγαρία. Όπως προαναφέρθηκε, πρόκειται για διώροφες κατοικίες με βασικά μορφολογικά χαρακτηριστικά τις αρχιτεκτονικές προεξοχές (σαχνισιά) των οντάδων του ορόφου, τις προεξοχές του σοφά (divanhane) και τους ανοιχτούς ή κλειστούς ημιυπαίθριους χώρους (χαγιάτια και τσαρδάκια). Η ανάλυση της μορφής των κτιρίων αφορά σε στοιχεία όπως το χαγιάτι, οι προεξοχές (σαχνισιά) των οντάδων ή/και του σοφά, καθώς και στον αριθμό και τα γεωμετρικά χαρακτηριστικά των παραθύρων.



**Εικόνα 12.** Κατοικία με χαγιάτι στον Κρανιώνα (19<sup>ος</sup> αι.)

**Foto 12.** House with open hayat in Kranionas. (19<sup>th</sup> c.)



**Εικόνα 13.** Κατοικία με χαγιάτι στον Άνω Κρανιώνα (19<sup>ος</sup> αι.)

**Foto 13.** House with open hayat in Ano Kranionas. (19<sup>th</sup> c.)



**Εικόνα 14.** Κατοικία με σαχνισιά στον Κρανιώνα. (19<sup>ος</sup> αι.)

**Foto 14.** House with projections (*sahnisi*) in Kranionas. (19<sup>th</sup> c.)



**Εικόνα 15.** Λεπτομέρεια κατοικίας με σαχνισί στο Σιδηροχώρι

**Foto 15.** Detail of house with projection (*sahnisi*) in Sidirochori.

Στους περισσότερους οικισμούς, η μορφή της κατοικίας είναι πολύ απλή και περιλαμβάνει δύο ανοίγματα στην όψη κάθε οντά. Υπάρχουν οικισμοί στους οποίους τα ανοίγματα διαμορφώνονται με ανακουφιστικά τόξα (υπέρθυρα) από πέτρα, οπτόπλινθους ή συνδυασμό τους. Παραδείγματα με λίθινα υπέρθυρα υπάρχουν στον Ατραπό, στην Τριανταφυλλιά και το Βαρικό. Υπέρθυρα που κατασκευάζονται με συνδυασμό λίθων και οπτόπλινθων εμφανίζονται στα ορεινά χωριά της Καστοριάς (Πολυκέρασος, Βυσσινιά, Οξυά, Τοιχό, Μεταμόρφωση, Λιθιά), αλλά και στον Αετό, το Σκλήθρο, στην Υδρούσα, στην Άνω Υδρούσα. Τέλος, υπάρχουν οικισμοί, όπως ο Αετός, η Μεταμόρφωση, το Τοιχό και η Βυσσινιά, στους οποίους τα υπέρθυρα των παραθύρων αρκετών κατοικιών, κυρίως του τέλους του 19<sup>ου</sup> αιώνα, κατασκευάζονται εξ ολοκλήρου με οπτόπλινθους.

Σε κάποιες περιπτώσεις, συναντώνται ιδιαίτερα μορφολογικά στοιχεία, όπως η κεντρική προεξοχή του σοφά (π.χ. Αετός, Νυμφαίο, Ανταρτικό, Άνω Κρανιώνας) ή ένας κεντρικός ξύλινος εξώστης (π.χ. Σκοπιά, Ανταρτικό, Σιδηροχώρι), σε συνδυασμό με κεντρικό, μικρό αέτωμα. Τέλος, ένα χαρακτηριστικό μορφολογικό στοιχείο, που συναντάται συχνά, είναι η χρήση συμβόλων των οικοδομικών συντεχνιών (σταυρών) από κεραμίδια στην ανώτερη γωνία των πέτρινων τοίχων. Το στοιχείο αυτό εμφανίζεται σε ορεινούς οικισμούς, όπως ο Πολυκέρασος, η Βυσσινιά, το Τοιχό, ο Αετός, η Υδρούσα.



**Εικόνα 16.** Λεπτομέρεια από κατοικία με αέτωμα στον Αετό. (20<sup>ος</sup> αι.)

**Foto 16.** Detail of house with pediment in Aetos. (20<sup>th</sup> c.)



**Εικόνα 17.** Λεπτομέρεια από κατοικία στην Υδρούσα. (20<sup>ος</sup> αι.)

**Foto 17.** Detail of house in Hydrousa. (20<sup>th</sup> c.)



**Εικόνα 18.** Λεπτομέρεια από κατοικία στη Λιθιά. (20<sup>ος</sup> αι.)

**Foto 18.** Detail of house in Lithia. (20<sup>th</sup> c.)



**Εικόνα 19.** Λεπτομέρεια κατοικίας στον Πολυπόταμο (1910).

**Foto 19.** Detail of house in Polipotamos.



**Εικόνα 20.** Λεπτομέρεια κατοικίας στον Πολυπόταμο

**Foto 20.** Detail of house in Polipotamos.



**Εικόνα 21.** Λεπτομέρεια από κατοικία στον Αετό. (20<sup>ος</sup> αι.)

**Foto 21.** Detail of house in Aetos.



**Εικόνα 22.** Κατοικία με κεντρικό ξύλινο εξώστη στο Σιδηροχώρι

**Foto 22.** House with central wooden balcony in Sidirochori.



**Εικόνα 23.** Κατοικία με ξύλινο εξώστη στον Μελά (20<sup>ος</sup> αι.)

**Foto 23.** House with central wooden balcony in Melas.





**Εικόνα 24.** Κατοικία με προεξοχή του κεντρικού χώρου και αέτωμα στον Αετό. (20<sup>ος</sup> αι.)

**Foto 24.** House with a projection of the central space and pediment in Aetos. (20<sup>th</sup> c.)



**Εικόνα 25.** Κατοικία με προεξοχή του κεντρικού χώρου και αέτωμα στο Σκλήθρο. (20<sup>ος</sup> αι.)

**Foto 25.** House with a projection of the central space and pediment in Sklithro. (20<sup>th</sup> c.)



**Εικόνα 26.** Αποκατεστημένη κατοικία με κεντρική προεξοχή στο Νυμφαίο.

**Foto 26.** Restored house with central projection in Nymfaio.



**Εικόνα 27.** Κατοικία με κεντρική προεξοχή στην Βασιλειάδα.

**Foto 27.** Restored house with central projection in Vasiliada.

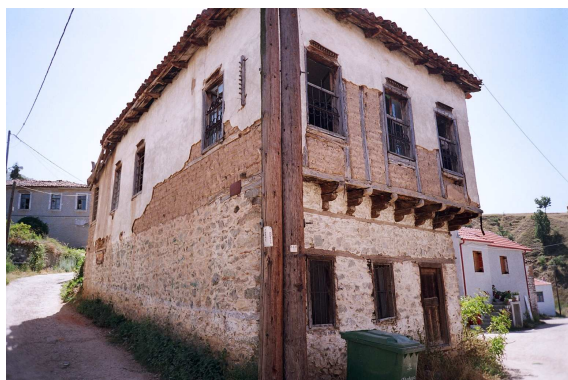
Στο σημείο αυτό, αξίζει να σημειωθεί ότι σε οικισμούς που βρίσκονται σε κοντινές αποστάσεις από τα δύο μεγάλα αστικά κέντρα της περιοχής, τη Φλώρινα και την Καστοριά, όπως είναι η Κορησός, συναντώνται μορφολογικά στοιχεία που είναι κοινά στις κατοικίες των αστικών κέντρων της Μακεδονίας. Πρόκειται για συγκεκριμένα διακοσμητικά στοιχεία, όπως οι κλασικότερες ξύλινες επενδύσεις στο επάνω μέρος των ανοιγμάτων και στις γωνίες των σαγισιών.



**Εικόνα 28.** Κατοικία με στοιχεία ακαδημαϊκής αρχιτεκτονικής στο Δισπηλιό. (19<sup>ος</sup> αι.)  
**Foto 28.** House with neoclassical elements in Dispilio. (19<sup>th</sup> c.)



**Εικόνα 29.** Συμμετρική κατοικία με κλασικότροπα στοιχεία στην Κορησό.  
**Foto 29.** Symmetrical house with neoclassical elements in Korisos.



**Εικόνα 30.** Κατοικία με στοιχεία ακαδημαϊκής αρχιτεκτονικής στο Ανταρτικό. (19<sup>ος</sup> αι.)  
**Foto 30.** House with neoclassical elements in Antartiko. (19<sup>th</sup> c.)

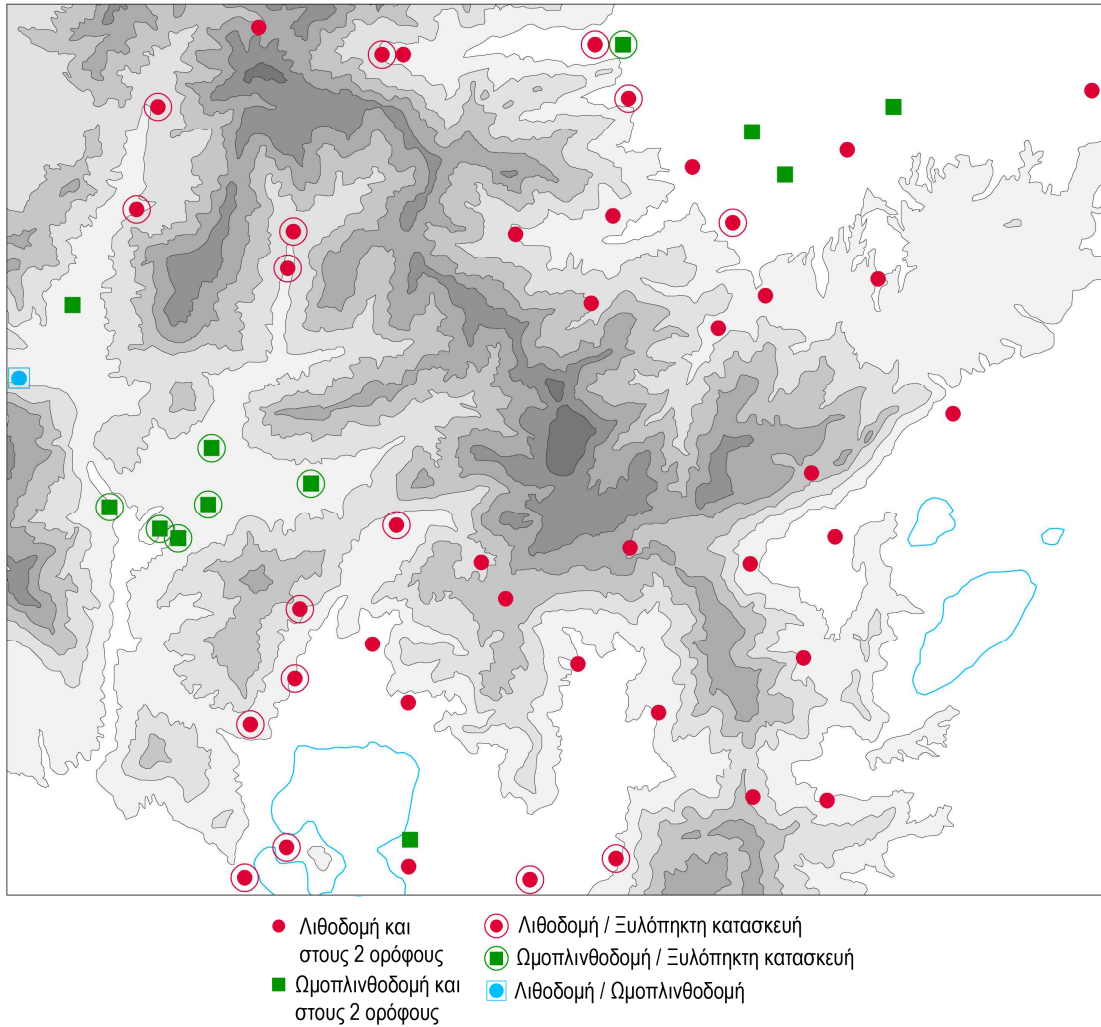


**Εικόνα 31.** Η κατοικία του καπ. Κώττα στο χωριό Κώτας. (19<sup>ος</sup> αι.)  
**Foto 31.** Kap. Kotas' house in Kotas. (19<sup>th</sup> c.)

### Υλικά και τρόποι κατασκευής

Στους διαφορετικούς οικισμούς, τα υλικά κατασκευής διαφέρουν κυρίως ανάλογα με τη γεωγραφική τους θέση. Έτσι, στους αγροτικούς οικισμούς, τα κτίρια κατασκευάζονται με ωμόπλινθους στα πεδινά και με τοπική πέτρα στα ορεινά. Συγχρόνως, υπάρχουν και παραδείγματα μικτής κατασκευής (χοντροί τοίχοι από πέτρα ή ωμόπλινθους στο ισόγειο και ξυλόπηκτη κατασκευή με τσατμά ή μπαγδατί στον όροφο.

Ο τρόπος κατασκευής είναι κοινός στους περισσότερους οικισμούς: είναι απλός και περιλαμβάνει οριζόντιες ξυλοδεσιές σε κανονικά διαστήματα. Ανάλογα με την χρονολογία κατασκευής, οι ξυλοδεσιές είναι ορατές στην περίπτωση παλαιότερων κτιρίων (19<sup>ος</sup> αι.) ή κρυφές στην περίπτωση νεώτερων (αρχές του 20<sup>ου</sup> αι.).



**Σχήμα 1.** Χάρτης των οικισμών της περιοχής, όπου απεικονίζονται τα διαφορετικά υλικά δόμησης και κατασκευαστικά συστήματα.

**Figure 1.** Map of the area with the different building materials and construction systems.



**Εικόνα 32.** Κατοικία με πέτρινους τοίχους και εμφανείς οριζόντιες ξυλοδεσιές στην Κλεισούρα. (1842)

**Foto 32.** House with stone walls and visible, horizontal wooden framework in Kleisoura. (1842)



**Εικόνα 33.** Κατοικία με πέτρινους τοίχους και κρυφές οριζόντιες ξυλοδεσιές στο Βαρίκο. (20<sup>ος</sup> αι.)

**Foto 33.** House with stone walls and hidden, horizontal wooden framework in Variko. (20<sup>th</sup> c.)



**Εικόνα 34.** Λιθόκτιστη κατοικία στον Ατραπό. (19<sup>ος</sup> αι.)

**Foto 34.** House with stone walls in Atrapos. (19<sup>th</sup> c.)



**Εικόνα 35.** Κατοικία στον Πολυπόταμο με στέγη από σχιστόλιθους.

**Foto 35.** House in Polipotamos with slate roof.



**Εικόνα 36.** Συγκρότημα λιθόκτιστης κατοικίας στο Νυμφαίο.

**Foto 36.** House complex with stone walls in Nymfaio.



**Εικόνα 37.** Λιθόκτιστη κατοικία στην Βασιλειάδα.

**Foto 37.** House with stone walls in Vasiliada.



**Εικόνα 38.** Κτίσμα με ξηλόπηκτη τοιχοποιία στην Βυssινιά.

**Foto 38.** Building with timber-frame walls in Visinia.



**Εικόνα 39.** Κατοικία με λιθοδομή και πλινθοδομή στο Ανταρτικό. (19<sup>ος</sup> αι.)

**Foto 39.** House with stone and adobe walls in Antartiko. (19<sup>th</sup> c.)

Πρέπει να σημειωθεί ότι κατά την ίδια περίοδο, τα κτίρια στα αστικά κέντρα της Καστοριάς και της Φλώρινας έχουν τοίχους μεγάλου πάχους από πέτρα ή ωμόπλινθους στο ισόγειο και ελαφρές ξυλόπηκτες ή ξυλόπλεκτες τοιχοποιίες στον όροφο. Παρόλο που η Καστοριά και η Φλώρινα δεν περιλαμβάνονται στην παρούσα μελέτη, αυτός ο τρόπος κατασκευής παρουσιάζεται, καθώς συναντάται σε κάποιους αγροτικούς οικισμούς, που βρίσκονται σε κοντινές αποστάσεις από αυτές.



**Εικόνα 40.** Κατοικία με πέτρινους τοίχους και ξυλόπηκτη κατασκευή στην Κορησό. (19<sup>ος</sup> αι.)

**Foto 40.** House with stone walls and timber-frame structure covered with lath and plaster in Korissos. (19<sup>th</sup> c.)



**Εικόνα 41.** Κατοικία με πέτρινους τοίχους και ξυλόπηκτη κατασκευή στην Κορησό. (19<sup>ος</sup> αι.)

**Foto 41.** House with stone walls and timber-frame structure covered with lath and plaster in Korissos. (19<sup>th</sup> c.)

## Ο σχεδιασμός της κατοικίας. Εφαρμογή εμβάτη και κατασκευαστικών χαράξεων

### Το μετρικό σύστημα του τεκτονικού πήχη

Για την μέτρηση οικοπέδων και την κατασκευή κτιρίων χρησιμοποιήθηκε στην Οθωμανική Αυτοκρατορία ο *τεκτονικός πήχης*, που είναι ίσος με 0,757738 μ. και χωρίζεται σε 24 δακτύλους ή κεράτια. Ο δάκτυλος υποδιαιρείται σε 12 γραμμές και η γραμμή σε 12 στιγμές. Οι αντίστοιχοι τουρκικοί όροι είναι *parmak* (δάκτυλος 3,157 εκ.), *hatt* (γραμμή 0,263 εκ.) και *nokta* (στιγμή 0,022 εκ.). (Cerasi, 1988) Ο τεκτονικός πήχης χωρίζεται επίσης σε δυο τμήματα των 37,8869 εκ. που ονομάζονται *kadem*. (Ozdural, 1988)

Οι Οθωμανοί χρησιμοποίησαν τον τεκτονικό πήχη (*mimar arşin*) από τις αρχές του 16<sup>ου</sup> αιώνα. Σύμφωνα με τον Alpay Özduural, η αυτοκρατορική μονάδα μέτρησης ήταν ίση με 72,1 εκ. κατά το 1520, με 73,4 εκ. κατά το τελευταίο τέταρτο του 16<sup>ου</sup> αιώνα, και με 76,4 εκ. στο τρίτο τέταρτο του 18<sup>ου</sup> αιώνα. Ο τεκτονικός πήχης των 75,8 εκ. ήταν η τέταρτη και οριστική παραλλαγή που ορίστηκε ως αυτοκρατορική μονάδα μέτρησης από τον Selim III, κατά τα έτη 1794-95 και ως το 1934, οπότε και αντικαταστάθηκε από το μέτρο. (Ozdural, 1988)

Ο τεκτονικός πήχης, όπως και η παλαιά αγγλική γυάρδα, ήταν ταυτόχρονα ένα εργαλείο και μια μονάδα μέτρησης. (Cerasi, 1988) Ήταν συνήθως κατασκευασμένος από έβανο, ξύλο, μπρούντζο, χαλκό ή κόκαλο και διπλωνόταν σε δύο (*kadem*) ή τέσσερα μέρη. Συνολικά είχε 12 ή 24 υποδιαιρέσεις. (Ozdural, 1988)

### Ο εμβάτης και ο κάρναβος

Από παλαιότερες έρευνες (Οικονόμου 2007 και Οικονόμου, Δημητσάντου-Κρεμέζη 2009), προκύπτει ότι οι οντάδες έχουν συνήθως τετραγωνική κάτοψη διαστάσεων 5x5 π. ή 6x6 π. Ο σοφάς έχει ορθογωνική κάτοψη με τη μικρή του διάσταση (πλάτος) να είναι ίση με 3, 4 ή 5 πήχεις. Τα μεγέθη του οντά και του σοφά συνήθως συνδυάζονται με αποτέλεσμα να

προκύπτουν διαφορετικές παραλλαγές. Σημειώνεται ότι σε κατοικίες με μεγάλους οντάδες (6x6 π.), το πλάτος του σοφά είναι πάντα μεγαλύτερο των 4 π. Το ίδιο ισχύει και στις κατοικίες με τέσσερα δωμάτια και εσωτερικό σοφά, ακόμα και στην περίπτωση που οι οντάδες έχουν διαστάσεις 5x5 π. Ως γενικό συμπέρασμα προκύπτει ότι υπάρχει η τάση χρήσης ακέραιων πολλαπλασίων του πήχη.

### **Η κατοικία Μποτσκάρη στον Άνω Κρανιώνα Κορεστίων**

Πρόκειται για τριώροφη κατοικία (δύο όροφοι και πατάρι), που κτίστηκε κατά την πρώτη δεκαετία του 21<sup>ου</sup> αιώνα (γύρω στο 1910). Ανήκει στον τύπο κατοικίας με εσωτερικό σοφά και δύο εγναν, που έχει ως αποτέλεσμα τη δημιουργία σοφά σχήματος T. Η θεμελίωση γίνεται με λιθοδομή, ενώ η ανωδομή πραγματοποιείται με ωμοπλινθοδομή, η οποία ενισχύεται στις γωνίες με γωνιόλιθους μέχρι το επίπεδο του ανώτερου ορόφου. Όλες οι όψεις ήταν επιχρισμένες. Οι διαστάσεις των οντάδων είναι 5x5 π., ενώ ο σοφάς και τα εγναν έχουν πλάτος 4 π. Όλες οι παραπάνω διαστάσεις περιλαμβάνουν και το πάχος των τοιχοποιιών. Η χάραξη του περιγράμματος του κτιρίου βασίζεται στο τρίγωνο 10,5-14-17,5 (μετασχηματισμός του τριγώνου 3-4-5). (βλ. Σχήματα 2 και 3)

### **Η κατοικία Γκολίτση στην Οξιά του Βιτσίου**

Πρόκειται για διώροφη κατοικία, η οποία κατασκευάστηκε το 1914 πάνω στα ερείπια προγενέστερης κατοικίας κατασκευής 1873, που καταστράφηκε από πυρκαγιά στις αρχές του 20<sup>ου</sup> αιώνα. Ενώ η αρχική κατοικία ήταν συμμετρική με τέσσερα δωμάτια και εσωτερικό σοφά, η μεταγενέστερη κατοικία υλοποιήθηκε μόνο κατά τα δύο τρίτα (δύο δωμάτια και ο σοφάς). Η τοιχοποιία πραγματοποιείται με λιθοδομή, ενώ πάνω από τα ανοίγματα υπάρχουν ανακουφιστικά τόξα – υπέρθυρα με πέτρες και οπτόπλινθους. Στο ισόγειο, ο οντάς έχει διαστάσεις 5x5 π., ενώ το δευτερεύον δωμάτιο έχει διαστάσεις 6x5 π. Το πάχος των εξωτερικών τοιχοποιιών είναι ίσο με 1 π. Στον όροφο, ο οντάς έχει διαστάσεις 5x5 π., το δευτερεύον δωμάτιο 6x5 π., ενώ ο σοφάς 12x5 π., συμπεριλαμβανόμενων και των τοίχων. Η χάραξη του περιγράμματος βασίζεται στο τρίγωνο 12-16-20, ενώ η χάραξη του σοφά στο τρίγωνο 5-12-13. (βλ. Σχήματα 4 και 5)



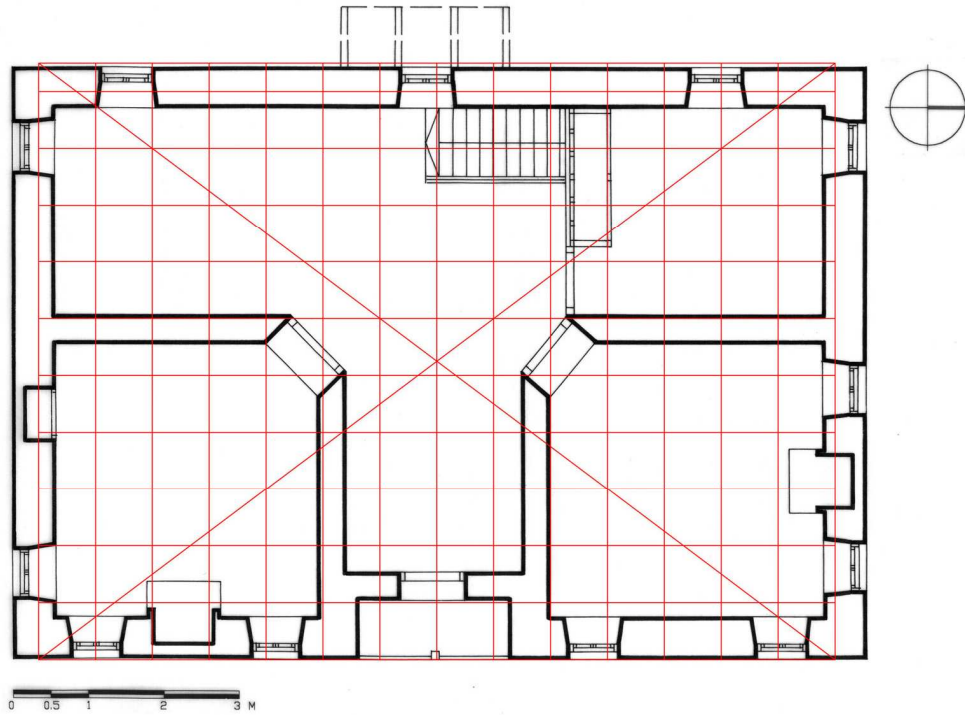
**Εικόνα 42.** Η κατοικία Μποτσκάρη στον Άνω Κρανιώνα (20<sup>ος</sup> αι.)

**Foto 42.** Bochkaris house in Ano Kranionas. (20<sup>th</sup> c.)



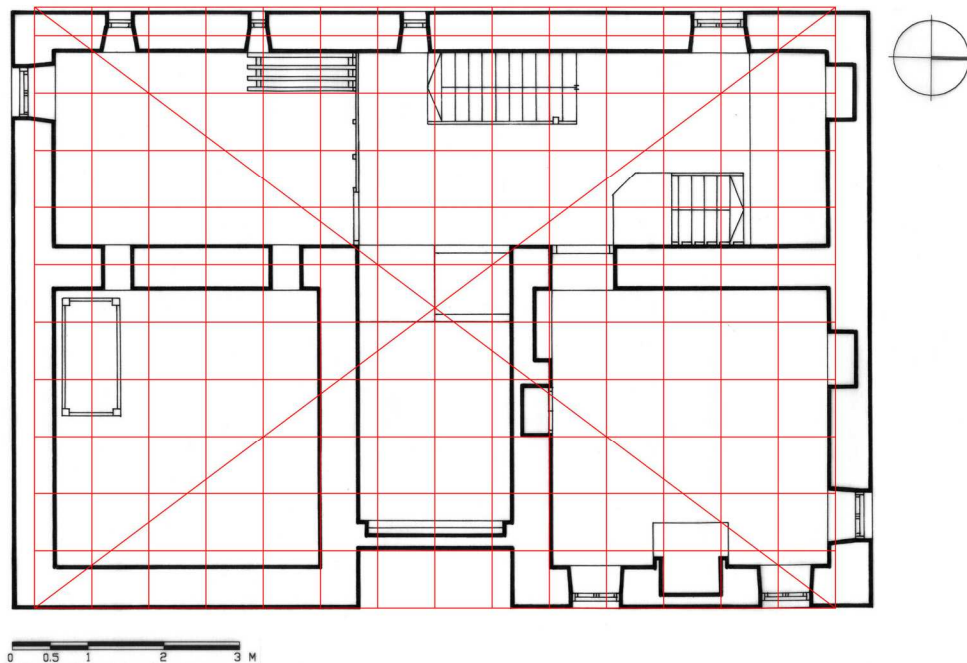
**Εικόνα 43.** Η κατοικία Γκολίτση στην Οξιά.

**Foto 43.** Golitsis house in Oxia.



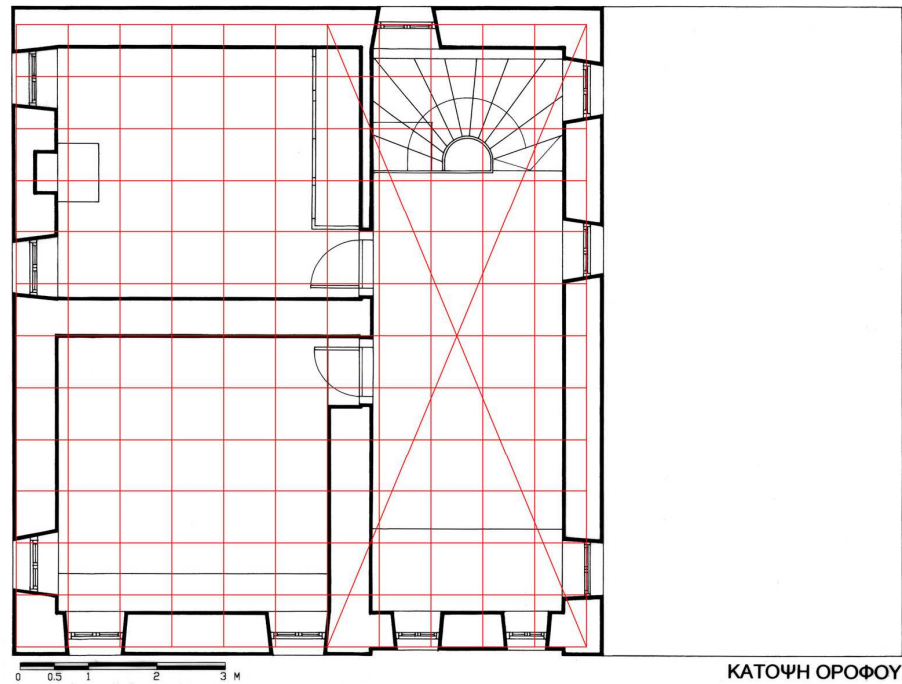
**Σχήμα 2.** Κάτοψη ορόφου της κατοικίας Μποτσκάρη στον Άνω Κρανιάνα των Κορεστίων.

**Figure 2.** Upper storey plan of Bochkaris Residence in Ano Kranionas, Korestia.

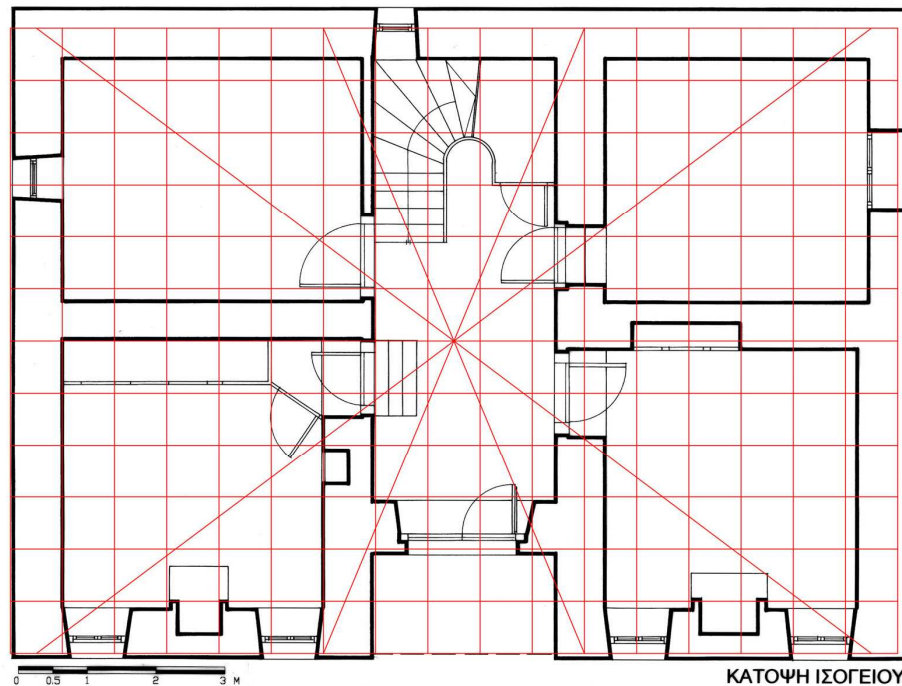


**Σχήμα 3.** Κάτοψη ισογείου της κατοικίας Μποτσκάρη στον Άνω Κρανιάνα των Κορεστίων.

**Figure 3.** Ground floor plan of Bochkaris Residence in Ano Kranionas, Korestia.



**Σχήμα 4.** Κάτοψη ορόφου της κατοικίας Γκολίτση στην Οξιά του Βιτσίου.  
**Figure 4.** Upper storey plan of Golitsis Mansion in Oxia, Mount Vitsi.



**Σχήμα 5.** Κάτοψη ισογείου της κατοικίας Γκολίτση στην Οξιά του Βιτσίου.  
**Figure 5.** Ground floor plan of Golitsis Mansion in Oxia, Mount Vitsi.

### Συμπεράσματα

Από όλα τα παραπάνω, βγαίνουν συμπεράσματα σχετικά με τις ομοιότητες και τις διαφορές που υπάρχουν ανάμεσα στους διαφορετικούς οικισμούς. Οι οικισμοί που αναλύονται παρουσιάζουν σε μεγάλο βαθμό ενιαία αρχιτεκτονικά χαρακτηριστικά σε σχέση με την τυπολογία, τη μορφή, τα υλικά και τους τρόπους κατασκευής. Οι διαφορές στην τυπολογία οφείλονται κυρίως στην περίοδο της ανάπτυξης και της ακμής τους (19<sup>ος</sup> ή αρχές του 20<sup>ου</sup>



αιώνας). Ο αγροτικός τρόπος διαβίωσης κατά τη διάρκεια του 19<sup>ου</sup> αιώνα οδήγησε στην επικράτηση του κτιριακού τύπου με το ανοικτό χαγιάτι στο όροφο και βοηθητικά δωμάτια στο ισόγειο, τα οποία χρησιμοποιούνταν ως αποθηκευτικοί χώροι αγροτικών προϊόντων και για το στάβλισμα. Κατά το τέλος του 19<sup>ου</sup> και τις αρχές του 20<sup>ου</sup> αιώνα, οι κτιριακοί τύποι γίνονται περισσότερο εσωστρεφείς και αστικοί, οδηγώντας σε νέα, πιο συμπαγή κτίρια (με εσωτερικό σοφά) ή στον ανασχεδιασμό των ήδη υπαρχόντων με επεμβάσεις, οι οποίες περιλάμβαναν κυρίως το κλείσιμο των χαγιατιών και τη μετατροπή τους σε «ηλιακούς χώρους».

Οι διαφορές στα υλικά και τους τρόπους κατασκευής οφείλονται κυρίως στη χωροθέτηση του οικισμού. Καθώς οι περισσότεροι οικισμοί βρίσκονται πάνω στην οροσειρά του Βέρνου, το κυρίαρχο δομικό υλικό είναι η τοπική πέτρα. Η ωμοπλινθοδομή συναντάται στους οικισμούς που βρίσκονται στις πεδιάδες της Φλώρινας και της Καστοριάς, με χαρακτηριστικό παράδειγμα την περιοχή των Κορεστίων.

Τα χρησιμοποιούμενα υλικά και τρόποι κατασκευής (τοιχοποιίες μεγάλου πάχους από λιθοδομή ή/και ωμοπλινθοδομή) επηρεάζουν άμεσα και τη μορφή των κατοικιών. Τα παράθυρα είναι λιγότερα και μικρότερου μεγέθους σε σύγκριση με τις παραδοσιακές κατοικίες που κατασκευάζονται την ίδια περίοδο (19<sup>ος</sup> – αρχές 20<sup>ου</sup> αι.) στα αστικά κέντρα της Φλώρινας και της Καστοριάς, καθώς και στους γειτονικούς τους οικισμούς (π.χ. Κορησός και Δισπηλιό).

Συνεπώς, τα συμπεράσματα της έρευνας αποκαλύπτουν ζητήματα σχετικά με τον τόπο, καθώς και θέματα σχετικά με τη νοοτροπία, τις συνήθειες και την προσαρμοστική συμπεριφορά των ανθρώπων στο τοπικό περιβάλλον και τις κλιματικές συνθήκες. Αξίζει να σημειωθεί ότι η πλειονότητα των κτιρίων έχει ευνοϊκό νότιο ή νότιο-ανατολικό προσανατολισμό.

Στο σύνολό τους, οι 50 οικισμοί του Όρους Βέρνο, που αναλύονται σε αυτήν την εργασία, αποτελούν μια σημαντική πολιτιστική κληρονομιά. Η παρούσα έρευνα αποτελεί μια πρώτη προσπάθεια καταγραφής, ανάλυσης και αξιολόγησης των διαφορετικών ζητημάτων που σχετίζονται με την παραδοσιακή τους αρχιτεκτονική. Περαιτέρω και πιο λεπτομερής έρευνα πρέπει να περιλαμβάνει την αποτύπωση και τεκμηρίωση επιλεγμένων κτιρίων που ανήκουν στους επικρατέστερους τύπους κατοικίας και τη λεπτομερή καταγραφή των ιδιαίτερων μορφολογικών στοιχείων (κατάρτιση καρτέλας). Με τον τρόπο αυτό θα προκύψουν οι αρχές σχεδιασμού που χαρακτηρίζουν την παραδοσιακή αρχιτεκτονική της περιοχής και που μπορούν να εφαρμοστούν ως κατευθύνσεις για την προστασία, αποκατάσταση, διατήρηση και ανάδειξη των υφιστάμενων κτιρίων, αλλά και την κατασκευή νέων.

### **Ευχαριστίες**

Ο Αινείας Οικονόμου θα ήθελε να ευχαριστήσει το Ίδρυμα Κρατικών Υποτροφιών (Ι.Κ.Υ.) για την υποστήριξη της μεταδιδακτορικής έρευνας, που σχετίζεται με τμήμα της παρούσας εργασίας.

### **Βιβλιογραφία**

- Άσπρος, Α., “Γεωλογική Περιοδεία”, Περιφερειακές Εκδόσεις «Ελλα», επιμ., Φλώρινα «Τρικλάριο-Βαρνούντας-Βέρνο-Πρέσπες», Περιφερειακή Επικοινωνία, Λάρισα, 2003, σ. 58-66.
- Cerasi, M., “Late-Ottoman Architects and Master Builders”, *Muqarnas V: An Annual on Islamic Art and Architecture*, (Oleg Grabar, ed.), E.J. Brill, Leiden, 1988, p. 87-102.
- Eldem, S. H., “Türk Evi Plan Tipleri”, Istanbul Teknik Universitesi – Mimarlık Fakültesi, Pulhan Matbaasi, Istanbul, 1955.

- Günay, R., “Tradition of the Turkish House and Safranbolu Houses”, Yapi-Endüstri Merkezi Yayinlari, Istanbul, 1998.
- Krainer, A., “Equality in Variety. A Review of Bioclimatic Growth of Buildings on Yugoslav Territory”, PLEA '86 Conference Proceedings, Pecs, Hungary, 1986, p. S168-219.
- Kuban, D., “The Turkish Hayat House”, T.C. Ziraat Bankasi, MTR, Istanbul, 1995.
- Οικονόμου, Α., “Συγκριτική διερεύνηση της αρχιτεκτονικής συγκρότησης και της περιβαλλοντικής συμπεριφοράς των παραδοσιακών κατοικιών του 19<sup>ου</sup> αιώνα στην Φλώρινα”, Μη Δημοσιευμένη Διδακτορική Διατριβή, Ε.Μ.Π. Σχολή Αρχιτεκτόνων Μηχανικών, Αθήνα, 2007.
- Οικονομου, Α., “Bioclimatic elements and design principles of the traditional architecture in northern Greece”, PLEA 2008 Conference Proceedings, Dublin, Ireland, 2008. (CD-ROM)
- Οικονόμου, Α., Δημητσάντου-Κρεμέζη Α., “Διερεύνηση της εφαρμογής του εμβάτη στην παραδοσιακή αρχιτεκτονική της Φλώρινας”, Δούση Μ., Νικηφορίδης Π., επιμ., Ήπιες Επεμβάσεις για την Προστασία των Ιστορικών Κατασκευών. Νέες Τάσεις Σχεδιασμού. Πρακτικά 3<sup>ου</sup> Εθνικού Συνεδρίου, Εκδόσεις IANOS, Θεσσαλονίκη, 2009, σελ. 309-318.
- Οικονομου, Α., Bougiatioti, F., “Learning from the past: Environmental aspects of the traditional settlements of the Verno mountain, North-Western Greece”, Architecture, Energy and the Occupant’s Perspective. PLEA 2009 Papers, Les Presses de l’Universite Laval, Quebec, Canada, 2009.
- Özdural, A., “Sinan’s Arşin: A Survey of Ottoman Architectural Metrology”, Muqarnas XV: An Annual on the Visual Culture of the Islamic World, (Gulru Necipoglu, ed.), E.J. Brill, Leiden, 1988, p. 101-115.
- Παπαϊωάννου, Κ., “Το Ελληνικό Παραδοσιακό Σπίτι. Η Γενική Διάρθρωση της Αρχιτεκτονικής του και η Τυπολογία της”, Πανεπιστημιακές Εκδόσεις Ε.Μ.Π., Αθήνα, 2003.

# The architectural heritage of the settlements of Verno Mountain

**A. Oikonomou**, Adjunct Lecturer

Department of Architecture, University of Patras

Department of Architecture, Democritus University of Thrace

**F. Bougiatioti**, Adjunct Lecturer

School of Architecture, National Technical University of Athens

## Abstract

**Object of the study:** The traditional architecture of every area is based on the accumulated experience and practice of many centuries and can constitute a continuous source of knowledge. The use of local materials and the harmonisation with the local environment and climate are some of the factors, which contribute to the distinct architectural identity of every area. The main goal of this paper is to investigate the various aspects that characterise the architecture (typology, form, materials and building techniques) of the traditional settlements that are situated in the wider area of Verno Mountain in north-western Greece. Mt Verno is situated between the prefectures of Florina and Kastoria, constituting their natural boundary. It has a mean altitude of 1500 m, while its highest peak, Vitsi, is 2128 m above sea level. The climate is continental, with long, harsh winters and short, warm summers.

**Methodology:** The study is mainly based on a large-scale in-situ research, which included various field trips, and involved the detailed photographic recording of the remaining traditional building stock in 50 settlements. From the collected data, the typology, the form, the construction techniques and the materials of the buildings are analysed. Bibliographic research is also used for the presentation of the general data of the study area (geographic location, climate, topography, vegetation and ground composition).

**Presentation of the study / Empirical data:** First, the architectural typology and form of the buildings in the various settlements is presented and analysed. The typological analysis includes the design of the plan and its different spaces, whereas the morphological analysis concerns specific design elements such as the hayat, the projections (*sahnisi*) of the living spaces (odas) and and/or the circulation space (sofa), as well as on the number and geometrical characteristics of the windows. Furthermore, the materials and building techniques that can be found in the different settlements are presented. Rural buildings are constructed with adobe bricks in the plains, and with local stone in the mountainous areas), whereas examples of mixed construction (stone or adobe walls in the ground floor and timber frame walls in the upper story) can also be found. The construction technique is similar in all the settlements: it is simple and includes horizontal wooden framework in normal increments. Depending on the time of construction, the wooden elements are visible, in the case of older buildings (19<sup>th</sup> century), or hidden, in the case of recent ones (beginning of 20<sup>th</sup> century).

**Conclusions:** The main conclusions of the study point out issues of place and locality, but also issues of the people's habits and adaptability to the local environmental and climatic conditions. Furthermore, the analysis leads to the formulation of a series of design principles, which characterised the traditional architecture of the past and can be applied as guidelines for the restoration / rehabilitation of existing buildings, as well as for the construction of new ones.