

Οι δρόμοι κρασιού και ο ρόλος τους στην αναπτυξιακή πορεία των ορεινών όγκων της Π.Κ.Μ.

A. Ξιφιλίδου, Προπτυχιακή φοιτήτρια

Τμήμα Μηχανικών Χωροταξίας και Ανάπτυξης, Πολυτεχνική Σχολή, Α.Π.Θ.

B. Χρυσοστόμου, Προπτυχιακή φοιτήτρια

Τμήμα Μηχανικών Χωροταξίας και Ανάπτυξης, Πολυτεχνική Σχολή, Α.Π.Θ.

Θ. Χατζηαργυρίου, Προπτυχιακός φοιτητής

Τμήμα Μηχανικών Χωροταξίας και Ανάπτυξης, Πολυτεχνική Σχολή, Α.Π.Θ.

I. Υφαντής, Διπλωματούχος Μηχανικός

Τμήμα Μηχανικών Χωροταξίας και Ανάπτυξης, Πολυτεχνική Σχολή, Α.Π.Θ.

Π. Μπόλος, Προπτυχιακός φοιτητής

Τμήμα Μηχανικών Χωροταξίας και Ανάπτυξης, Πολυτεχνική Σχολή, Α.Π.Θ.

Περίληψη

Η αναγνώριση της προσφοράς της παραγωγής κρασιού στην οικονομία διαφαίνεται από την αρχαιότητα, όταν στα ανάκτορα των πλουσίων το κρασί αποτελούσε το βασικότερο ηδύποτο. Σήμερα, οι ορεινοί όγκοι της Π.Κ.Μ., λόγω της γεωγραφικής τους απομόνωσης, παρουσιάζουν έντονη αναπτυξιακή δυσχέρεια γεγονός που εντείνει την ανάγκη ανεύρεσης ενός ζωντανού κλάδου για την τόνωση της οικονομίας. Το ρόλο αυτόν ανέλαβαν οι δρόμοι κρασιού δημιουργώντας ένα δίκτυο διαδρομών και αμπελώνων.

Η Π.Κ.Μ. αποτελεί μια από τις βασικότερες παραγωγικές περιοχές κρασιού και, κατά συνέπεια, η παραγωγή αυτή παίζει σημαντικό ρόλο στην αναπτυξιακή και οικονομική πορεία της, ιδιαίτερα στις περιοχές όπου καλλιεργείται η άμπελος. Η καταγραφή και ανάδειξη των δρόμων κρασιού δεν έχει πραγματοποιηθεί εκτενώς και πλήρως.

Με την εργασία αυτή γίνεται μια προσπάθεια να καλυφθεί μέρος αυτού του κενού. Μέσα από ειδικά διαμορφωμένους χάρτες, όπου αναπαρίστανται οι μελετώμενοι δρόμοι, από αναλυτική παρουσίαση της κάθε διαδρομής κρασιού και των ιδιαίτερων χαρακτηριστικών της και από το συνδυασμό των στοιχείων αυτών επιχειρείται η αναγνώριση του ρόλου των δρόμων κρασιού στην αναπτυξιακή πορεία των ορεινών όγκων της Π.Κ.Μ. Παράλληλα, γίνεται προσπάθεια ανάδειξης της αναγκαιότητας ολοκληρωμένου χωρικού σχεδιασμού δράσεων ανάπτυξης και ανάδειξης των μειονεκτικών περιοχών.

Ως γενικό συμπέρασμα, θα μπορούσε να υποστηριχθεί πως οι δρόμοι κρασιού μπορεί να έχουν διαφορετικές επιρροές σε κάθε περιοχή την οποία διασχίζουν και να έχουν σημαντικές επιπτώσεις στην οικονομική, παραγωγική και αναπτυξιακή πορεία των ορεινών όγκων.

Εισαγωγή

Η εξέλιξη των περιφερειών και ο στόχος για την οικονομική σύγκλισή τους αποτελεί θέμα σημαντικών συζητήσεων και μέτρο επιτυχίας διαφόρων πολιτικών και αναπτυξιακών πρωτοβουλιών. Όσο, όμως, οι ευρωπαϊκές πολιτικές προσπαθούν να μειώσουν τις περιφερειακές ανισότητες, τόσο περισσότερο διαφαίνεται το χωρικό αποτύπωμα των αποτελεσμάτων τους (Πετράκος 2009). Τα τελευταία χρόνια, με αφορμή τα αποτελέσματα της μονοδιάστατης οικονομικής ανάπτυξης, έχουν αναδειχθεί όσο ποτέ την αναγκαιότητα μια ολοκληρωμένης ανάπτυξης η οποία θα είναι ταυτόχρονα οικονομική, κοινωνική, πολιτισμική, τεχνολογική και περιβαλλοντική.

Η βιομηχανική ανάπτυξη έχει δώσει τη θέση της στην τεχνολογική ανάπτυξη και αυτή, με τη σειρά της, έχει δημιουργήσει ένα εργασιακό περιβάλλον το οποίο τρέχει με ταχύτερους ρυθμούς από αυτούς του ρολογιού. Συνεπώς, η αναμνηχή καθιστά μια ανθρώπινη ανάγκη

(Παπασταύρου, Μακρής 1985). Τι καλύτερο, όμως, από τον συνδυασμό αυτής με την οικονομική δραστηριότητα.

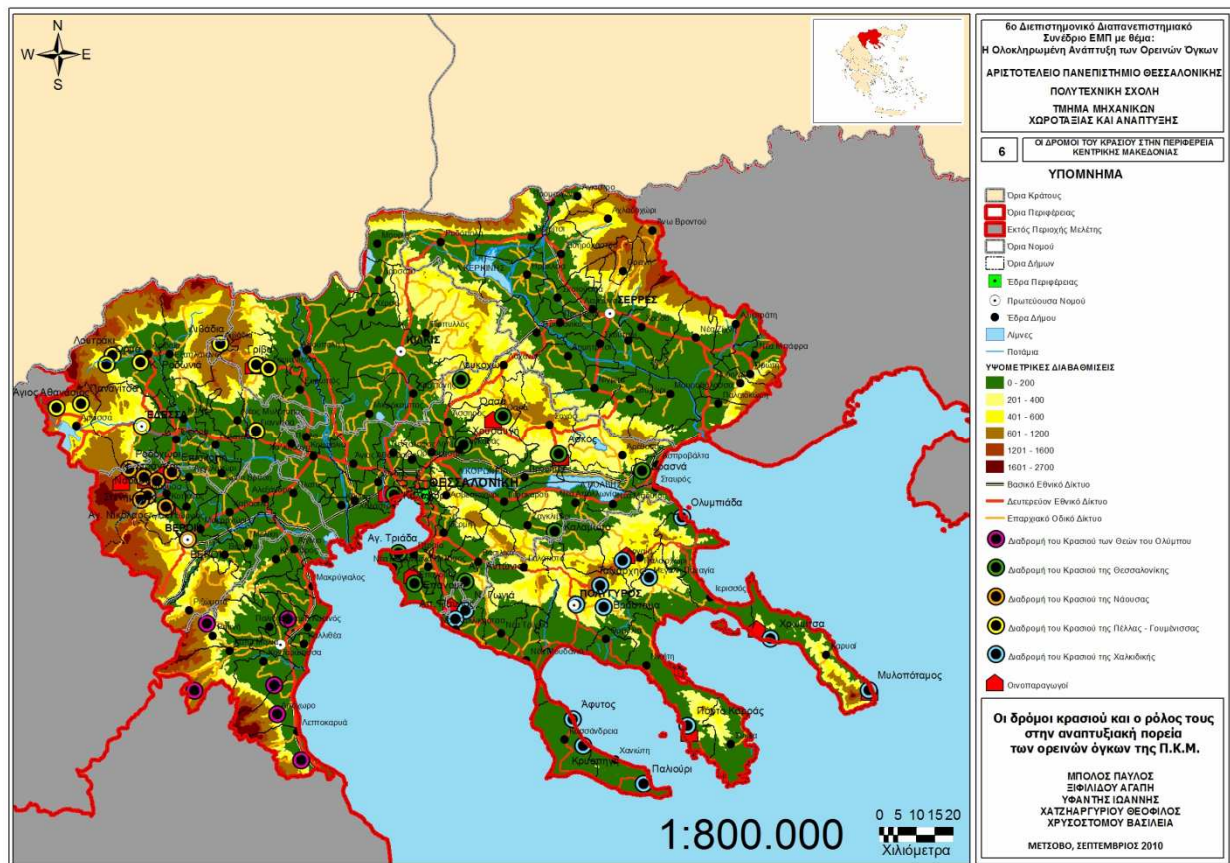
Πέρα από τις άμεσες ωφέλειες της αναψυχής στον άνθρωπο, παρουσιάζονται και έμμεσες στην οικονομική δραστηριότητα μια περιοχής. Η κάθε δραστηριότητα που μπορεί να ασκηθεί στη ύπαιθρο έχει ορισμένα έξοδα για τον επισκέπτη. Αυτά τα έξοδα αποτελούν έσοδα για την περιοχή και, ευρύτερα, το κράτος (Knetsch, 1965, Cordell, 1982). Μέσα σε αυτό το πλαίσιο, αναπτύχθηκαν και ο ορεινός τουρισμός στην Ελλάδα.

Περιοχή άσκησης του είναι οι ορεινές περιοχές της χώρας, όπου εκτός από το προφανές επιζητούμενο τουριστικό προϊόν από τον επισκέπτη, μπορούν να αναπτυχθούν δραστηριότητες οι οποίες θα αποφέρουν και άλλα προϊόντα, όπως, στην προκειμένη περίπτωση, το κρασί. Πολύ θετικό είναι το γεγονός πως η παραγωγή κρασιού απευθύνεται και στις τρεις μορφές ορεινού τουρισμού: τον αγροτικό, τον εκδρομικό και το χειμερινό τουρισμό (Παπασταύρου, Καραμέρης 1996).

Οι δρόμοι κρασιού ξεκίνησαν με αυτήν την προοπτική. Την παράλληλη ανάδειξη και ανάπτυξη των οινοποιητικών επιχειρήσεων με την οικονομική ανάπτυξη και ανάδειξη των ορεινών περιοχών. Δημιουργήθηκαν από την Ένωση Οινοπαραγωγών του Αμπελώνα της Μακεδονίας με στόχο τη γνωριμία των Ελλήνων και ξένων επισκεπτών με το ελληνικό κρασί. Καλύπτουν όλους τους αμπελώνες της Μακεδονίας ενώ μέσα από τη δημιουργία και οργάνωση των διαδρομών του κρασιού έχουν τέσσερις βασικούς στόχους: την ανάδειξη και καταξίωση των κρασιών των αμπελώνων της Βόρειας Ελλάδας, την ανάπτυξη και τουριστική αξιοποίηση τους, την ενίσχυση και στήριξη της πολιτιστικής κληρονομιάς και την συμμετοχή σε διαδικασίας θέσπισης κανόνων ανάμεσα στους παραγωγούς και τους καταναλωτές τόσο μεταξύ των πρώτων όσο και μεταξύ και των δυο κατηγοριών. Πρέπει να αναφερθεί πως, σε μεγάλο βαθμό, έχουν επιτευχθεί οι κάποιοι από τους τιθέμενους στόχους καθώς η ποιότητα των κρασιών έχει αναγνωριστεί διεθνώς μέσα από βραβεύσει ποιότητας. Δυστυχώς, όμως, η ανάπτυξη των ορεινών περιοχών δε φτάνει το επιθυμητό βαθμό.

Προγράμματα όπως το Leader II και Leader + έχουν στηρίξει και διευρύνει την προσπάθεια αυτή η οποία σήμερα εκτίνεται σε όλη τη Βόρεια Ελλάδα. Συνολικά, αριθμούνται 8 δρόμοι κρασιού:

- Διαδρομή του Κρασιού της Νάουσας
- Διαδρομή του Κρασιού της Πέλλας-Γουμένισσας
- Διαδρομή του Κρασιού της Θεσσαλονίκης
- Διαδρομή του Κρασιού της Χαλκιδικής
- Διαδρομή του Κρασιού των Θεών του Ολύμπου
- Διαδρομή του Κρασιού των Λιμνών
- Διαδρομή του Κρασιού της Ηπείρου
- Διαδρομή του Κρασιού του Διόνυσου



Χάρτης 1. Οι δρόμοι του κρασιού της Περιφέρειας Κεντρικής Μακεδονίας
Map 1. Wine roads of Central Macedonia's Region

Στην εργασία αυτή θα μελετηθούν οι πέντε πρώτες διαδρομές κρασιού καθώς αυτές ανήκουν στην Περιφέρεια Κεντρικής Μακεδονίας (<http://www.rcm.gr/articleslist.cfm?pid=503> 2009). Αναφορικά, η διαδρομή του κρασιού των Λιμνών ανήκει στην Περιφέρεια Δυτικής Μακεδονίας. Είναι μια από τις μεγαλύτερες σε έκταση διαδρομές και περιλαμβάνει τις αμπελοοινικές περιοχές Φλώρινας, Κοζάνης και Καστοριάς. Η διαδρομή του κρασιού της Ηπείρου ανήκει στο Ν. Ιωαννίνων και περιλαμβάνει τις αμπελοοινικές περιοχές της Ζίτσας και του Μετσόβου ενώ η διαδρομή του Κρασιού του Διονύσου, η οποία βρίσκεται αντιδιαμετρικά της Βόρειας Ελλάδας, ανήκει στους Ν. Σερρών, Δράμας, Καβάλας και Ξάνθης και περιλαμβάνει τις αμπελοοινικές περιοχές των Αμπέλων, Κοκκινογείου, Κοκκινοχωρίου, Μικροχωρίου, Αβδήρας και Μαρώνειας (<http://www.wineroads.gr/> 2009).

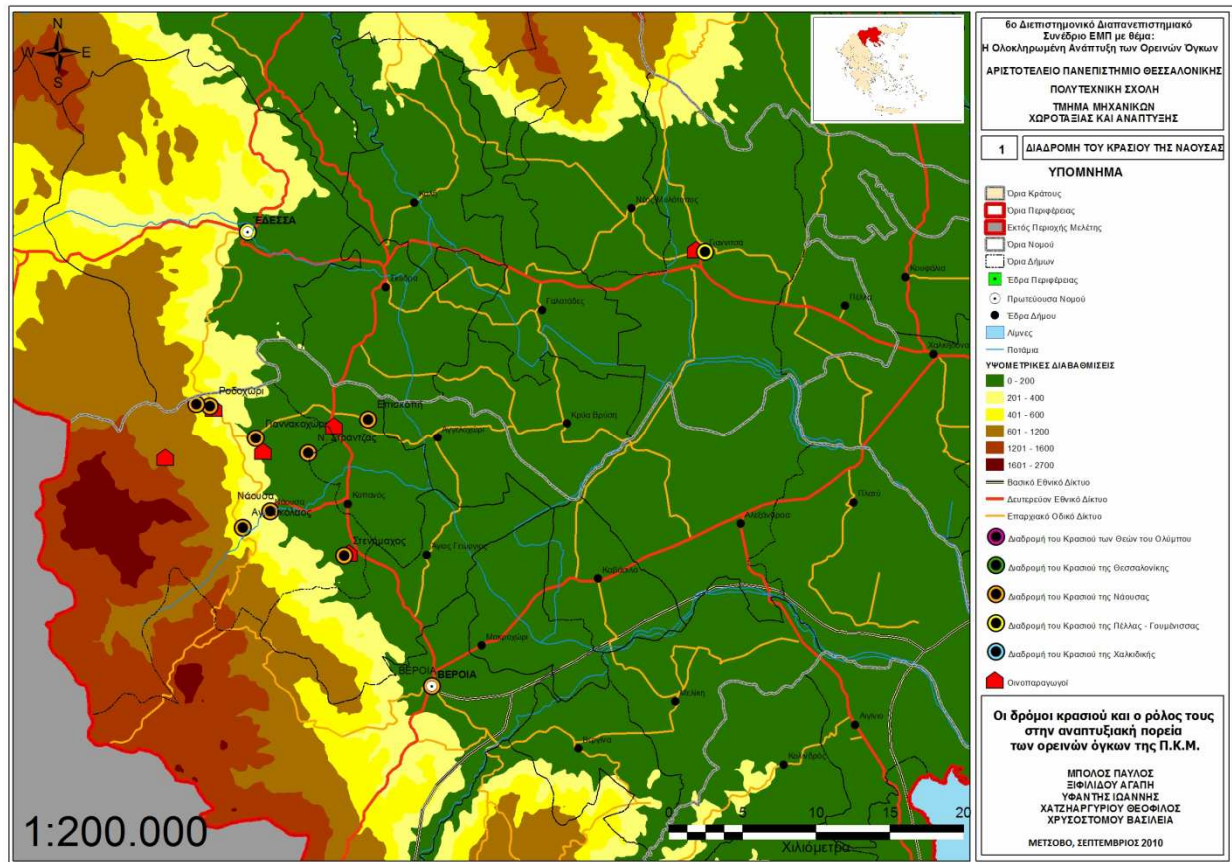
Οι μελετώμενες διαδρομές του κρασιού θα αναλυθούν μια προς μια ως προς τη χωροθέτηση τους, τα πολιτιστικά και ιστορικά στοιχεία τα οποία προσπαθούν να αναδείξουν, τα τοπικά προϊόντα και δρώμενα και τα φυσικά χαρακτηριστικά τους. Παράλληλα, θα δημιουργηθούν ειδικά διαμορφωμένοι χάρτες στους οποίους θα τοποθετούνται χωρικά οι δρόμοι κρασιού και θα αναπαρίστανται διάφορα στοιχεία τα οποία συνδέονται με αυτούς.

Μεθοδολογία

Η Διαδρομή του Κρασιού της Νάουσας

Η διαδρομή του Κρασιού της Νάουσας αποτελεί την πιο γνωστή οινοπαραγωγική περιοχή της Βόρειας Ελλάδας με πολλά και διεθνώς βραβευμένα κρασιά με χρυσά και ασημένια μετάλλια ποιότητας. Κάποια από αυτά είναι η γνωστή ερυθρά ποικιλία της Βόρειας Ελλάδας και το ξινόμαυρο.

Χωρικά η διαδρομή ξεκινά από την πόλη της Βέροιας, φτάνει μέχρι τη Νάουσα και κλείνει



Χάρτης 2.Χωροθέτηση της διαδρομής του κρασιού της Νάουσας
Map 2. The area of Naousa's Wine road

στα βόρεια αυτής στο μέσο σχεδόν της απόστασης μέχρι την Έδεσσα.

Σημαντικός αριθμός επισκέψιμων οινοποιείων υπάρχουν στη διαδρομή:

- Μπουτάρη Οινοποιητική Α.Ε.- Οινοποιείο Νάουσας (Στενήμαχος)
- Δαλαμάρα (Νάουσα)
- Κτήμα Χρυσοχόου (Νέα Στράτζα)
- Κτήμα Φουντή (Νέα Στράτζα)
- Κυρ- Γιάννη Α.Ε.- Οινοποιείο Νάουσας (Γιαννακοχώρι)
- Αργάτια (Ροδοχώρι)
- Α.Α.Ο.Σ. Βαένι Νάουσα (Επισκοπή)
- Έλιнос- Βιολογική Αμπελώνες Ταραλά (Βέροια)

Σημαντικό στοιχείο της διαδρομής αυτής είναι η ύπαρξη του Μουσείου Οίνου και Αμπέλου στη Νάουσα, το οποίο λειτουργεί υπό την αιγίδα του Δημοτικού Πολιτιστικού Οργανισμού Νάουσας. Το μουσείο στεγάζεται σε ένα παραδοσιακό διατηρητέο κτίριο. Το νεοκλασικής αρχιτεκτονικής κτίσμα ανεγέρθη το 1908 από τον ιδρυτή της ομώνυμης οινοποιητικής εταιρίας Ι. Μπουτάρη. Αποτέλεσε το πρώτο οργανωμένο οινοποιείο στη Νάουσα και σήμερα μετατράπηκε σε μουσείο Οίνου και Αμπέλου. Εκθέματα τα οποία παρουσιάζουν τον παραδοσιακό τρόπο παραγωγής κρασιού, εξαρτήματα και αντικείμενα παραγωγής και κατανάλωσης του κρασιού απαρτίζουν τον πλούτο του μουσείου.

Σε αναπτυξιακό επίπεδο, είναι ξεκάθαρο πως το μουσείο αναβαθμίζει τη διαδρομή του Κρασιού της Νάουσας ενώ, ταυτόχρονα, αναδεικνύει την πόλη της Νάουσας ενισχύοντας την

τουριστικά. Συνδυάζοντας τα πολυποίκιλα ιστορικά χαρακτηριστικά της πόλης, την εξάισια αρχιτεκτονική παλαιών κτιρίων αλλά και την ύπαρξη παλαιών και μη χρησιμοποιούμενων παραγωγικών κτισμάτων (εργοστάσια κλωστοϋφαντουργίας) που αποδεικνύουν την έντονη ανάπτυξη του δευτερογενούς τομέα, παρέχεται ένα άκρως ενδιαφέρον περιβάλλον για τους επισκέπτες.

Θα ήταν παράλειψη να μην αναφερθεί ο οικισμός της Βεργίνας ο οποίο παρουσιάζει παγκόσμιο αρχαιολογικό ενδιαφέρον για τα ευρήματα και το ομώνυμο μουσείο στο οποίο φυλάσσονται Μακεδονικοί τάφοι βασιλέων και ευρήματα μεγάλης ιστορικής αξίας.

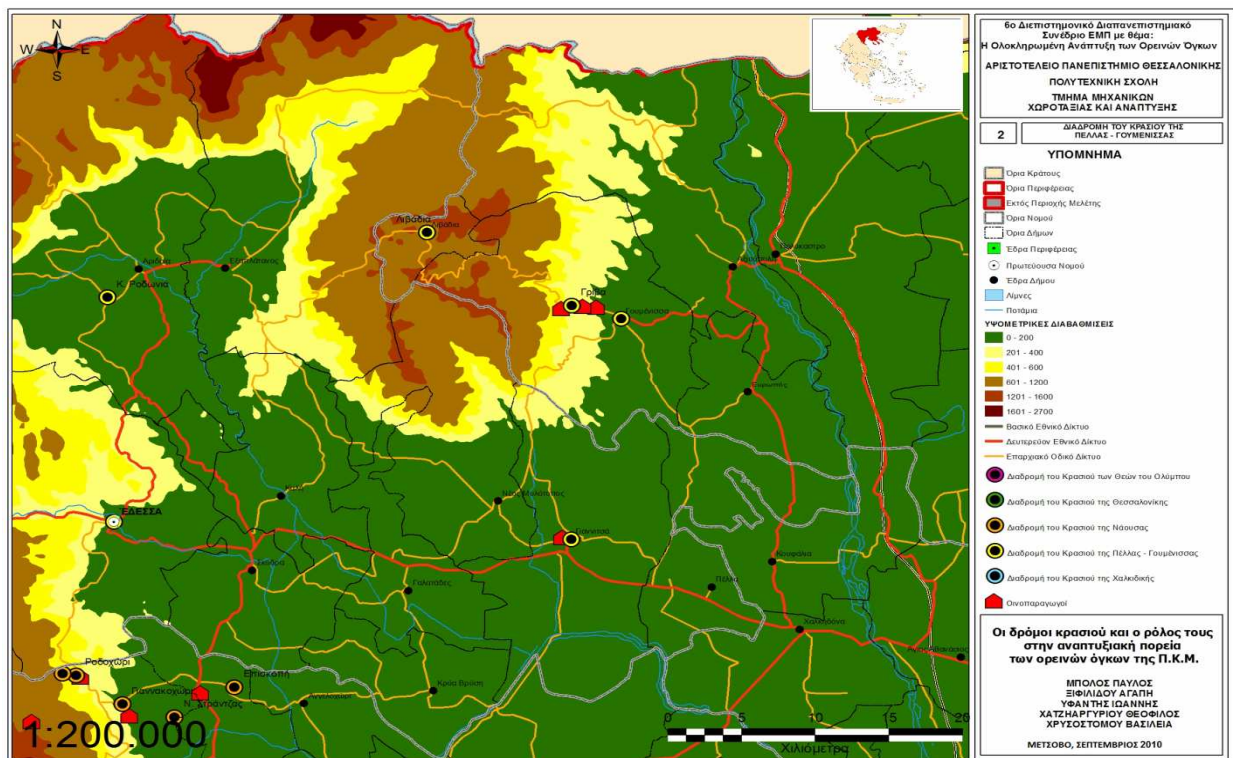
Στη διάθεση των επισκεπτών, βρίσκονται πληθώρα ξενώνων, εστιατορίων, εργαστηρίων τοπικών προϊόντων και επιχειρήσεων. Μάλιστα μια μεγάλη λίστα επιλεγμένων υπηρεσιών αποτελεί την αγροτουριστική πρόταση των Δρόμων του Κρασιού της Νάουσας.

Αξιόλογες περιοχές προς επίσκεψη, η οποίες προτείνονται και από της συγκεκριμένη διαδρομή, είναι οι ακόλουθες:

- Άγιος Νικόλαος Νάουσας (Χώρος αναψυχής)
- Αράπιτσα (Φυσικό κάλλος, ιστορικός τόπος)
- Βεργίνα (Μουσείο και Αρχαιολογικός χώρος)
- Βέροια (Βυζαντινού και Μεταβυζαντινοί ναοί και το Αρχαιολογικό μουσείο)
- Λευκάδια Νάουσας (Μακεδονικοί τάφοι)
- Νάουσα (Πάρκο με πανοραμική θέα στο κάμπο, Λαογραφικό μουσείο, Καταρράκτης των Σουμπάρων-ιστορικών χώρος θυσίας των Ναουσαίων γυναικών το 1822)
- Σέλι (Χιονοδρομικό κέντρο)
- Τρία- Πέντε Πηγάδια (Χιονοδρομικό κέντρο)

Η Διαδρομή του Κρασιού Πέλλας- Γουμένισσας

Η Διαδρομή του Κρασιού της Πέλλας- Γουμένισσας είναι, επίσης, μια πολύ πλούσια οινοπαραγωγική ζώνη. Γεωγραφικά ανήκει στους Ν. Κιλκίς και Πέλλας και εκτείνεται από τα Γιαννιτσα μέχρι τα βόρεια της Γουμένισσας. Περιλαμβάνει τις αμπελονοινικές περιοχές των δυο οικισμών.



Χάρτης 3. Χωροθέτηση της διαδρομής του κρασιού της Πέλλας- Γουμένισσας
Map 3. The area of Pellas- Goumenissa's Wine road

Και σε αυτή τη διαδρομή υπάρχουν αξιοσημείωτα επισκέψιμα οινοποιεία, τα οποία είναι τα εξής:

- Οινοποιία Αϊδαρίνη (Γουμένισσα)
- Μπουτάρη Οινοποιητική Α.Ε.- Οινοποιείο Γουμένισσας (Γουμένισσα)
- Κτήμα Τάτση (Γουμένισσα)
- Κτήμα Λίγα (Γιαννιτσά)
- Α.Ο.Α. Χατζηβαρύτη Α.Ε. (Γουμένισσα)

Στη Γουμένισσα, πρωτεύουσα της επαρχίας Παιονίας, τοποθετείται η Ζώνη Ονομασίας Προελεύσεως Ανωτέρας Ποιότητας Γουμένισσας, η οποία εκτείνεται στις παρυφές του όρους Πάικο. Η θέσπιση της συγκεκριμένης ζώνης είναι εξαιρετικά σημαντική καθώς επιβεβαιώνει την ποιότητα του οίνου και ενισχύει την επιθυμία των επισκεπτών για αγορά ενός ανάλογου προϊόντος. Επιπλέον, πολλά συνεργαζόμενα μέλη με τους οινοπαραγωγούς της περιοχής εκτείνονται μέχρι τα σύνορα. Οικισμοί στο όρος Πάικο και Βόρα αλλά και η Έδεσσα ανήκουν σε αυτά τα μέλη. Η Αριδαία και το χιονοδρομικό κέντρο του Καϊμάκτσαλάν αποτελούν αναπτυξιακά κέντρα και κινητήριες δυνάμεις της τοπικής οικονομίας.

Αξιοσημείωτη είναι η αναφορά του αρχαιολογικού χώρου της αρχαίας Πέλλας. Εκεί το ομώνυμο μουσείο και τα ξακουστά ψηφιδωτά δάπεδα απaráμιλλης αξίας αποτελούν σημεία ενδιαφέροντος για κάθε επισκέπτη.

Επιλεγμένοι ξενώνες, εστιατόρια, εργαστήρια τοπικών προϊόντων και επιχειρήσεις εναλλακτικών δραστηριοτήτων αναψυχής προτείνονται από τη Διαδρομή του Κρασιού της Πέλλας- Γουμένισσας. Η συγκεκριμένη διαδρομή προτείνει, επίσης, και δρώμενα της περιοχής. Η γιορτή του Άγιου Τρύφωνα είναι η σημαντικότερη καθώς ο Άγιος είναι ο προστάτης της αμπελοργίας.

Προτεινόμενες περιοχές προς επίσκεψη στην εγγύς περιοχή είναι οι παρακάτω:

- Γουμένισσα (Λαογραφικό μουσείο, Ιερά Μονή Παναγίας)
- Γρίβα (Ιερά Μονή Αγίου Ραφαήλ)
- Κιλκίς (Αρχαιολογικό μουσείο, Λαογραφικό μουσείο, Μουσείο πολέμου, Μουσείο φυσικής ιστορίας)
- Όρος Πάικο (Παραδοσιακός οικισμός Καστανερός)
- Πεντάλοφος Γουμένισσας (Ιερά Μονή Οσίου Νικόδημου)

Η Διαδρομή του Κρασιού της Θεσσαλονίκης

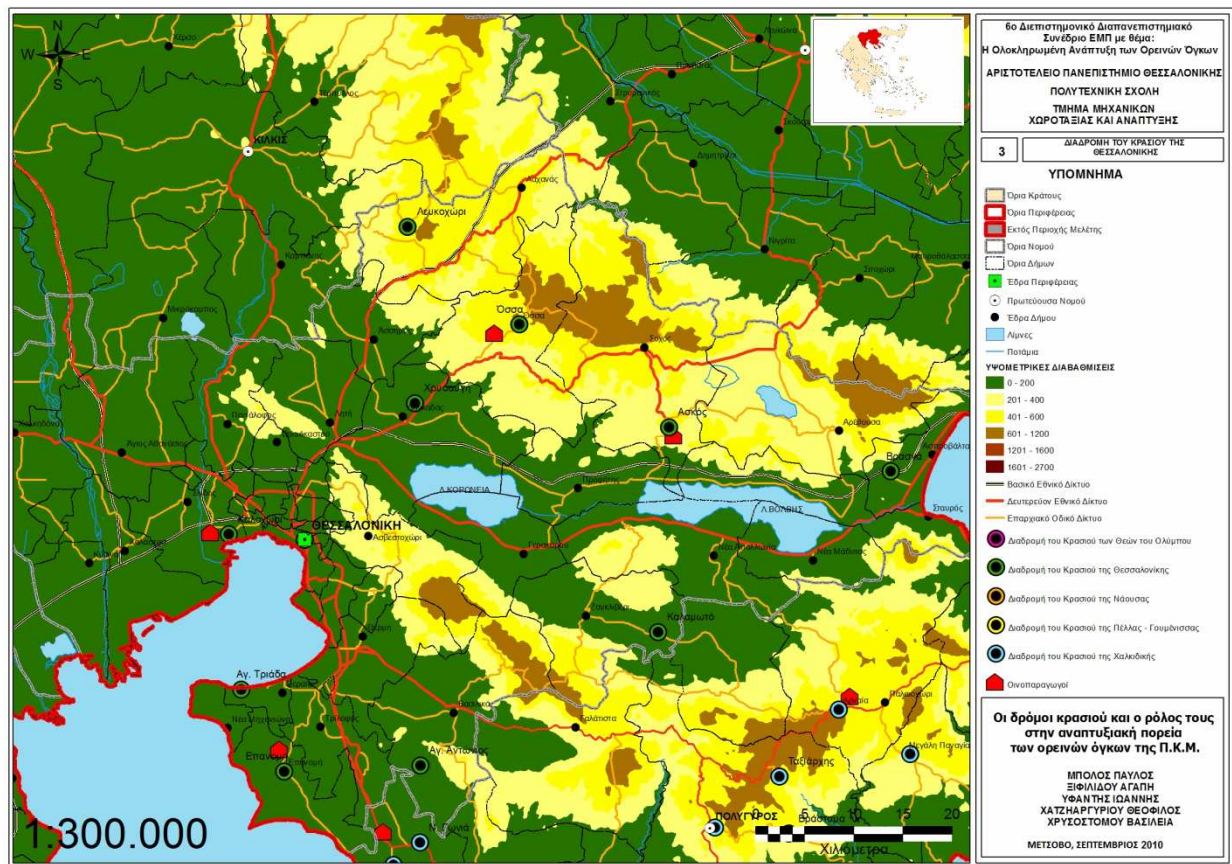
Η Διαδρομή του Κρασιού της Θεσσαλονίκης είναι η κεντρικότερη διαδρομή της Βόρειας Ελλάδας και μαζί με τη Διαδρομή του Κρασιού της Χαλκιδικής καλύπτουν το κεντρικό κομμάτι της Περιφέρειας Κεντρικής Μακεδονίας. Γεωγραφικά εκτείνεται από το Καλοχώρι και τη Θεσσαλονίκη στα δυτικά παράλια του Νομού και φτάνει μέχρι τα ανατολικά και τα Βρασνά. Βόρεια ξεκινά από το Λαγκαδά και το Όρος Όσσα και φτάνει μέχρι την Επανομή και τον Άγιο Αντώνιο στα νότια. Πλήθος είναι τα συνεργαζόμενα μέλη με τους οινοπαραγωγούς σε όλη αυτή την έκταση.

Αξιοσημείωτα επισκέψιμα οινοποιεία στην περιοχή είναι τα εξής:

- Κτήμα Γεροβασιλείου (Επανομή)
- Κτήμα Ανέστη Μπαμπατζιμόπουλου (Όσσα Λαγαδάς)
- Οινοποιία Αρβαντιδίδη (Ασκός Σοχού)
- Οινοποιία Κεχρή (Καλοχώρι)

Η συγκεκριμένη διαδρομή περιλαμβάνει πολλά αξιοθέατα και περιοχές ιστορικής σημασίας. Η Θεσσαλονίκη αποτελεί ένα τόπο με λαμπρή διαχρονική παρουσία στην κλασική, ελληνιστική, ρωμαϊκή, βυζαντινή και σύγχρονη περίοδο. Οι ναοί, η αγορά, τα κάστρα, ο ιππόδρομος, οι βασιλικές, τα ανάκτορα, τα λουτρά, τα τεμένη, τα art deco κτήρια της και η

Ανω Πόλη με την ιδιαίτερη αρχιτεκτονική της είναι υπαρκτές αποδείξεις της σημαντικότητας της πόλης.



Χάρτης 4. Χωροθέτηση της διαδρομής του κρασιού της Θεσσαλονίκης
Map 4. The area of Thessaloniki's Wine road

Τα φυσικά χαρακτηριστικά της περιοχής είναι πλούσια. Το Δέλτα του Αξιού ποταμού και ο υδροβιότοπος τους είναι άξια επίσκεψης καθώς αποτελούν τμήμα μιας ιδιαίτερα σημαντικής προστατευόμενης περιοχής. Οι λίμνες Βόλβη και Κορώνεια, η οποίες προστατεύονται διεθνώς επίσης, και το όρος Όσσα με την περιοχή Λαγκαδά ολοκληρώνουν το πλούσιο τοπίο της Διαδρομής του Κρασιού της Θεσσαλονίκης. Τέλος, σε μεγάλη εγγύτητα στην πόλη, είναι οι παραλιακές περιοχές στην Αγία Τριάδα και Επανομή.

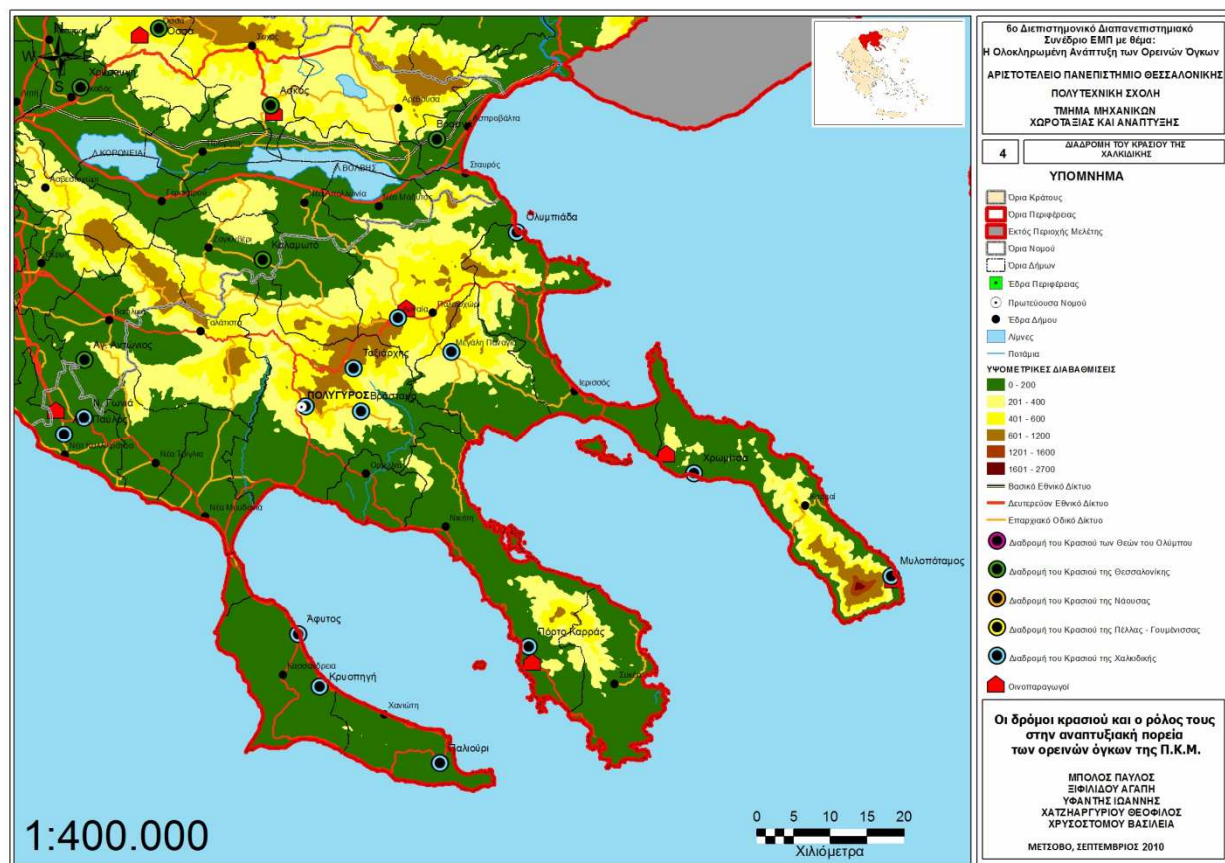
Σε όλη την ευρύτερη έκταση της διαδρομής, οι επισκέπτες θα βρουν πολλά εστιατόρια, ταβέρνες, παραδοσιακά τοπικά προϊόντα, τοπικές γεύσεις, ξενώνες και ξενοδοχεία, επιχειρήσεις επιλεγμένες και προτεινόμενες από τη Διαδρομή του Κρασιού της Θεσσαλονίκης. Γενικότερα, προτεινόμενες τοποθεσίες προς επίσκεψη στη Θεσσαλονίκη είναι οι ακόλουθες:

- Λευκός Πύργος
- Αρχαιολογικό Μουσείο
- Βυζαντινό Μουσείο
- Λαογραφικό- εθνομολογικό Μουσείο
- Μουσείο Μακεδονικού Αγώνα
- Κάστρα (Τρίγωνο, Επταπύργιο, Ακρόπολη)
- Αρχαία αγορά
- Αψίδα του Γαλερίου (Καμάρα)
- Ροτόντα

- Βυζαντινού ναοί (Άγιος Δημήτριος, Αγία Σοφία Αχειροποίητος, Παναγία Χαλκέων, Μονή Βλατάδων και πολλοί άλλοι)

Η Διαδρομή του Κρασιού της Χαλκιδικής

Η Διαδρομή του Κρασιού της Χαλκιδικής, όπως προαναφέρθηκε, είναι μια από τις κεντρικότερες της Βόρειας Ελλάδας. Ξεκινά από τον Άγιο Παύλο στα δυτικά του Νομού και εκτείνεται και στα τρία πόδια της Χαλκιδικής.



Χάρτης 5. Χωροθέτηση της διαδρομής του κρασιού της Χαλκιδικής
Map 5. The area of Chalkidiki's Wine road

Τα συνεργαζόμενα μέλη της διαδρομής είναι διάσπαρτα σε όλη τη έκταση του Νομού όπως και τα επισκέψιμα οινοποιεία, τα οποία είναι τα εξής:

- Οινοποιείο Τσάνταλη- Άγιος Παύλος (Άγιος Παύλος)
- Οινοποιείο Τσάνταλη- Μετόχι Χρωμίτσα (Μετόχι Χρωμίτσα)
- Κτήμα Πόρτο Καρράς (Νέος Μαρμαράς)
- Κτήμα Κλαούντια Παπαγιάννη (Αρναία)
- Οινοποιείο Μυλοπόταμου (Μυλοπόταμος)

Πλειάδα ιστορικών τόπων βρίσκονται στο Ν. Χαλκιδικής. Το σπήλαιο των Πετραλώνων, στον Άγιο Παύλο, αποτελεί το χώρο όπου βρέθηκε ο αρχαιότερος σκελετός ανθρώπου στην Ευρώπη. Ονομάστηκε Αρχάνθρωπος και υπολογίζεται πως έζησε πριν από περισσότερα από 700.000 χρόνια.

Στα βόρεια του νομού, βρίσκεται η Αρναία, μια κωμόπολη με ιδιαίτερα όμορφα χαρακτηριστικά. Περνώντας τα παραδοσιακά ορεινά χωριά, τα αρχαία Στάγειρα, η πατρίδα του φιλόσοφου Αριστοτέλη, και η Ολυμπιάδα, ένα παραθαλάσσιο τουριστικό χωριό ολοκληρώνουν τη διαδρομή προς τα ανατολικά παράλια του Ν. Χαλκιδικής. Το παραδοσιακό

χωριό Παρθενώνας, το οποίο βρίσκεται στη δεύτερη χερσόνησο τη Σιθωνία, ενώ είχε εγκαταλειφτεί τη δεκαετία του '70, σήμερα αποτελεί μια όμορφη ορεινή τοποθεσία χαρακτηρισμένη από την παλαιά αρχιτεκτονική και τα πέτρινα σπίτια της.

Το Άγιο Όρος με το πλήθος των παγκοσμίου φήμης και ομορφιάς μοναστηριών και την μακρόχρονη παράδοση στην θρησκεία και την τέχνη, αποτελεί μια από τις παλιότερες περιοχές αμπελουργίας και παραγωγής κρασιού. Δυστυχώς, η επίσκεψη στους αμπελώνες του Αγίου Όρους μπορεί να πραγματοποιηθεί μόνο από άντρες καθώς υπάρχει το άβατο για τις γυναίκες. Σήμερα, ο συγκεκριμένος αμπελώνας καλλιεργείται μόνο από μοναχούς. Η ξενάγηση στο Άγιο Όρος αποτελεί μια αναγκαιότητα για όποιον βρίσκεται στην περιοχή.

Σε αναπτυξιακό επίπεδο, είναι γνωστό πως η Χαλκιδική αποτελεί το δημοφιλέστερο τουριστικό προορισμό στην Κεντρική Μακεδονία. Ταβέρνες, γραφικά λιμάνια, ορεινές περιοχές μεγάλου φυσικού πλούτου, ιδιαίτερα στη Σιθωνία τη μεσαία χερσόνησο, αλλά και τουριστικά προορισμοί και στις τρεις χερσονήσους είναι μερικά από τα στοιχεία τα οποία κάνουν τη Χαλκιδική τόσο δημοφιλή. Η Διαδρομή του Κρασιού της Χαλκιδικής και οι οινοπαραγωγοί της δεν περιορίζονται μόνο στην παραγωγή κρασιού. Στις εγκαταστάσεις των οινοποιών τους- όπως στο Κτήμα του Πόρτο Καρράς-, παρέχονται διάφορες εναλλακτικές μορφές τουρισμού, όπως ιππασία, γκολφ, ορειβασία, θαλάσσια σπορ και ποδηλασία.

Και σε αυτή την περίπτωση, η Διαδρομή του Κρασιού της Χαλκιδικής προτείνει εστιατόρια, ταβέρνες, δραστηριότητες και επιχειρήσεις τοπικών προϊόντων στους επισκέπτες. Πέρα από αυτά, όμως, οι τοποθεσίες που προτείνονται από τη διαδρομή είναι:

- Πολύγυρος (Αρχαιολογικό Μουσείο)
- Στάγειρα (Αρχαίος οικισμός)
- Όλυνθος (Αρχαία Όλυνθος)
- Τορώνη (Κάστρο)
- Αρναία
- Ρεντίνα (Κάστρο)
- Ιερισσός
- Καλλιθέα
- Ουρανούπολη
- Άγιο Όρος (Μοναστήρια, Φυσικό περιβάλλον, Γύρος του Αγίου Όρους μέσω θαλάσσης)

Η Διαδρομή του Κρασιού των Θεών του Ολύμπου

Η διαδρομή του Κρασιού των Θεών του Ολύμπου είναι μια διαδρομή η οποία κατά το μεγαλύτερο ποσοστό της βρίσκεται εντός της Περιφέρειας Κεντρικής Μακεδονίας. Ένα μικρό τμήμα της, όπου και βρίσκονται τα τρία επισκέψιμα οινοποιία της ανήκει στο Ν. Λαρίσης της Περιφέρειας Θεσσαλίας. Κρίθηκε, όμως, σκόπιμο να μελετηθεί καθώς το μεγαλύτερο τμήμα της αλλά και τα προτεινόμενα χαρακτηριστικά και τοποθεσίες της βρίσκονται στην Κεντρική Μακεδονία.

Η συγκεκριμένη διαδρομή ξεκινά από την κοιλάδα των Τεμπών στα νότια, το κατώτερο άκρο όλων των δρόμων κρασιού της Βόρειας Ελλάδας, φτάνοντας στα βόρεια λίγο πάνω από την Κατερίνη ενώ εκτείνεται και δυτικά σε ορεινές περιοχές του Ολύμπου μέχρι το Ελατοχώρι και τον Άγιο Δημήτριο. Συνεργαζόμενα μέλη βρίσκονται σε όλη την έκταση του Ν. Πιερίας. Τα επισκέψιμα οινοποιία όμως είναι στην είσοδο του Ν. Λαρίσης και είναι τα εξής:

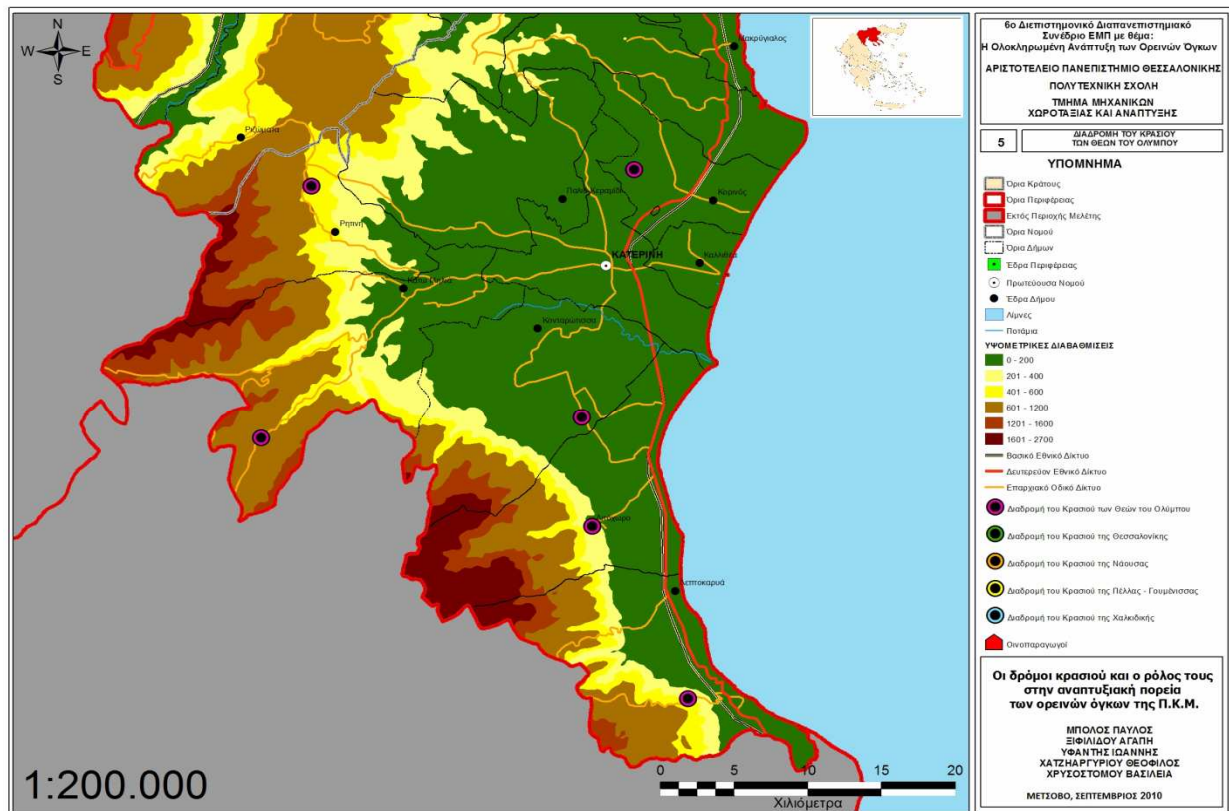
- Κτήμα Κατσαρού (Κρασιά)
- Οινοποιία Ντούγκας (Ιτέα Τεμπών)
- Οινοποιία Τσάνταλη- Ραψάνη (Ραψάνη)

Όντας μαζί με τη Χαλκιδική, ένας από του πιο τουριστικού νομούς της Κεντρικής Μακεδονίας, ο Ν. Πιερίας διαθέτει πολλές τοποθεσίες που φημίζονται για τα πολιτιστικά,

φυσικά και ιδιαίτερα κοινωνικά χαρακτηριστικά, προτεινόμενες από την ίδια τη Διαδρομή του Κρασιού και ικανές να βοηθήσουν στην ανάπτυξη της περιοχής. Ο Όλυμπος, η μυθική τοποθεσία των δώδεκα Θεών του, αποτελεί μια περιοχή ιδιαίτερου φυσικού κάλλους καλυμμένη με κάθε είδους βλάστηση, προσφέροντας θέα αλλά και εναλλακτικές μορφές τουρισμού (ορειβασία, οικοτουρισμός κτλ.). Αποτελεί έναν ιδανικό πόλο έλξης καθώς διαθέτει και πολλά χιονοδρομικά κέντρα. Ο Πλαταμώνας είναι και αυτός μια πανέμορφη τοποθεσία με πλήθος από προσφερόμενες δραστηριότητες. Ιδιαίτερα παραδοσιακά χαρακτηριστικά αλλά και ένα μεγαλοπρεπές ενετικό κάστρο βρίσκονται στον Άγιο Παντελεήμονα, λίγο πιο βόρεια από το Πλαταμώνα. Το Λιτόχωρο και το Ελατοχώρι είναι δυο παραδοσιακοί ορεινοί οικισμοί, οι οποίοι συνδυάζουν τη φυσική ομορφιά με την ιδιαίτερη αρχιτεκτονική παλιότερων ετών.

Από αρχαιολογικής απόψεως, το Δίον, όπου βρίσκονται και τα ευρήματα του αρχαίου οικισμού του, την Ιερά πόλη των Θεών των Μακεδόνων, αποτελεί ένα μοναδικό δείγμα αρχαίας Μακεδονικής αρχιτεκτονικής, αναγνωρισμένο παγκοσμίως.

Τέλος, αν και ανήκουν στην Περιφέρεια Θεσσαλίας, θα ήταν παράλειψη να μην αναφερθούν η Ιτέα Τεμπών, η Ραψάνη και η Κρασιά, τοποθεσίες ιδιαίτερου φυσικού κάλλους. Μάλιστα στην Ιτέα Τεμπών γεννήθηκε ο θρύλος του Νέκταρ, του ποτού των θεών του Ολύμπου.



Χάρτης 6 Χωροθέτηση της διαδρομή του κρασιού των Θεών του Ολύμπου
Map 6 The area of “Olympus Gods’ ” Wine road

Η Διαδρομή του Κρασιού των Θεών του Ολύμπου προτείνει και αυτή πολλές επιχειρήσεις, ξενώνες, εργαστήρια παραγωγής τοπικών προϊόντων και εστιατόρια. Εκτός, όμως, από αυτά αξιόλογοι επισκέψιμοι χώροι είναι οι εξής:

- Δίον (Αρχαιολογικός χώρος)
- Πλαταμώνας (Κάστρο, Παραλία)

- Σκοτεινά (Παραδοσιακός οικισμός)
- Παλιός Παντελεήμονας (Παραδοσιακός οικισμός)
- Λιτόχωρο (Καταφύγιο- Ορειβατικός τουρισμός)
- Ραψάνη (Οικισμός, Λαογραφικό Μουσείο)
- Τέμπη
- Αμπελάκια

(<http://www.wineroads.gr/>, <http://www.rcm.gr/articleslist.cfm?pid=503>)

Συνεπώς, γίνεται κατανοητό πως η ανάπτυξη των ορεινών περιοχών μέσω των δρόμων κρασιού είναι εφικτή. Κάθε αναπτυξιακό πρόγραμμα αντιμετωπίζει τις ιδιαιτερότητες της περιοχής για την οποία προορίζεται. Ιδιαίτερα για τις ορεινές περιοχές, η ανάπτυξη δεν είναι μόνο εφικτή αλλά και αναγκαία αν επιθυμείται η αποτροπή της ερήμωσης τους. Πρέπει να δοθεί ιδιαίτερη προσοχή στην προώθηση μιας πολυχρηστικής ανάπτυξης και όχι μια μονόπλευρης, όπως θα ήταν η οικιστική ανάπτυξη. Συνεπώς, η ανάδειξη, προώθηση, ενίσχυση και στήριξη της συγκεκριμένης προσπάθειας των δρόμων του κρασιού όπως και η δημιουργία υποδομών, όπου αυτό είναι απαραίτητο, για τη διευκόλυνση της τουριστικής κίνησης και ανάπτυξης μπορούν με συνδυασμένες δράσεις να αποτελέσουν το εφελθτήριο βήμα για την μετατροπή των μειονεκτικών, λόγω γεωγραφικής απομόνωσης και πληθυσμιακής απορροής, ορεινών όγκων σε πλεονεκτικές ορεινές περιοχές, αποτελώντας ταυτόχρονα ένα αναπτυξιακό παράδειγμα προς μίμηση.

Σε αυτό στο σημείο, δε πρέπει να παραλείπεται η ανάγκη απορρόφησης των Κ.Π.Σ. και γενικότερα των κονδυλίων που προορίζονται για τις ορεινές περιοχές. Δυστυχώς, δείγματα από προηγούμενες προγραμματικές περιόδους, όπως από το 3^ο Κ.Π.Σ., δεν απορροφήθηκαν επαρκώς (Επιτροπή Παρακολούθησης του Κοινοτικού Πλαισίου Στήριξης 2000-2006 2003). Ενώ, όμως, τα παραδείγματα των προηγούμενων ετών θα έπρεπε να έχουν οδηγήσει στην ανάληψη μεθόδων καλύτερης απορρόφησης, και την 4^η προγραμματική περίοδο με το ΕΣΠΑ 2007-2013 παρατηρούνται καθυστερήσεις κυρίως διότι ορισμένες περιοχές θεωρούνται επιλέξιμες κατά τη νέα προγραμματική περίοδο δημιουργώντας νέα δεδομένα και συγχύσεις (Ευρωπαϊκή Επιτροπή 2006).

Είναι σαφές φυσικά πως η ανάπτυξη οφείλει να γίνει μέσα στο πλαίσιο της βιωσιμότητας και του σεβασμού και προστασίας του φυσικού περιβάλλοντος. Το δασικό κτηματολόγιο, η ανάπτυξη πληροφοριακών συστημάτων για τη καταγραφή των χρήσεων γης στα πλαίσια ενός προγραμματισμένου αναπτυξιακού σχεδιασμού, προσέλκυση επενδύσεων που αντιστοιχούν στο φυσικολειτουργικό περιβάλλον, η ανάδειξη της πολιτιστικής και φυσικής κληρονομιάς και η ίδρυση ή ενίσχυση των ήδη υπαρχόντων φορέων διαχείρισης των ορεινών όγκων αποτελούν πανάκειες στην αναπτυξιακή πορεία αυτών των περιοχών (Φιλίππου, Θεοχαρόπουλος, Μαθθόπουλος 2009)

Βιβλιογραφία

- Cordell, H.K., «Renewable resources recreation in the United States: supply, demand and critical policy issues», Proceeding of the 1982 Convention of the Society of the American Foresters, Cincinnati, Ohio, September 19-22, 1982
- Knetsch, J.L., «Forest recreation: a case of nonmarket resource use», Meeting of the Southern Economic Association, Miami, November 12, 1965
- «Δρόμοι του Κρασιού της Βόρειας Ελλάδας», εύρεση στην ιστοσελίδα <http://www.wineroads.gr/>, (επίσκεψη 06/04/10)
- Επιτροπή Παρακολούθησης του Κοινοτικού Πλαισίου Στήριξης 2000-2006, «Συμπεράσματα 3^{ης} Συνεδρίασης», Υπουργείο Οικονομίας & Οικονομικών- Διαχειριστική αρχή του ΚΠΣ, Χανιά, 2003

- Ευρωπαϊκή Επιτροπή, «Κρατική ενίσχυση Ν 408/2006- Ελλάδα- Χάρτης περιφερειακών ενισχύσεων, 2007-2013», Βρυξέλλες, 2006
- «Νομαρχιακές Αυτοδιοικήσεις Π.Κ.Μ.», εύρεση στην ιστοσελίδα:
<http://www.rcm.gr/articleslist.cfm?pid=503>, (επίσκεψη 06/04/10)
- Παπασταύρου, Α., Καραμέρης, Α., «Θέματα ορεινού τουρισμού», Ειδική έκδοση Νομαρχιακής Αυτοδιοίκησης Πιερίας, Κατερίνη, 1996
- Παπασταύρου, Α.Κ., Μακρής, Κ.Ι., «Δασική πολιτική» (τεύχος Α'), Αριστοτέλειο Πανεπιστήμιο Θεσσαλονίκης, Θεσσαλονίκη, 1985
- Πετράκος, Γ., «Περιφερειακές ανισότητες και επιλεκτική ανάπτυξη: Οι οικονομικές δυναμικές του χώρου και οι προϋποθέσεις άσκησης αποτελεσματικής περιφερειακής πολιτικής», 25 Κείμενα για το σχεδιασμό και την ανάπτυξη του χώρου- Συλλογικός Τόμος, Πανεπιστήμιο Θεσσαλίας, Βόλος, 2009
- Φιλίππου, Π., Θεοχαρόπουλος, Δ., Ματθόπουλος, Δ., «Χωροταξικός σχεδιασμός και ορεινές περιοχές», 25 Κείμενα για το σχεδιασμό και την ανάπτυξη του χώρου- Συλλογικός Τόμος, Πανεπιστήμιο Θεσσαλίας, Βόλος, 2009

Wine roads and their role in the development process of the Mountainous Areas of Central Macedonia's Region

A. Xifilidou, Under-graduate student,

Department of Engineers of urban and regional planning and development, Faculty of
Engineering, AUTH

B. Chrisostomou, Under-graduate student,

Department of Engineers of urban and regional planning and development, Faculty of
Engineering, AUTH

T. Xatziargyriou, Under-graduate student,

Department of Engineers of urban and regional planning and development, Faculty of
Engineering, AUTH

I. Yfantis, Graduate student,

Department of Engineers of urban and regional planning and development, Faculty of
Engineering, AUTH

P. Mpolos, Under-graduate student,

Department of Engineers of urban and regional planning and development, Faculty of
Engineering, AUTH

Abstract

Wine production has always been recognized as one of the most profitable sectors even from ancient times, when wine used to be the basic alcoholic drink in palaces.

Mountain areas in the Region of Central Macedonia, due to their geographic isolation, appear to face several development difficulties. This is the main reason for which the development of a vital and profitable sector aiming at the boosting of the economy is urgent. Wine roads have undertaken this specific role creating a network of roads and vineyards.

The Region of Central Macedonia constitutes one of the basic productive areas as far as the wine industry is concerned. Consequently, this production plays a major role in the developing process and the economic growth, especially where vineyards are cultivated. The recognition and promotion of the wine roads has not been carried out in a complete and detailed manner.

This essay is trying to cover this hole. Through specially designed maps, where the studied roads are presented, through an analyzed presentation of each wine road and its characteristics and through the combination of the above, the recognition of the role of wine roads in the development process of the Region's mountain areas is attempted. Meanwhile, the importance and the necessity of a complete, viable and sustainable urban and regional planning are pointed out, especially in the case of disadvantageous areas.

In conclusion, wine roads can influence differently each area in which they are in and can have significant effect on the economic, productive and development process of mountain areas.