

Ολοκληρωμένη Ανάπτυξη Νομού Κεφαλληνίας

Α. Βενετσάνου, Χημικός Μηχανικός Ε.Μ.Π.

Π. Βεργούλης, Μηχανικός Μεταλλείων - Μεταλλουργός Ε.Μ.Π.

Σ. Ευαγγελάτος, Αγρονόμος Τοπογράφος Μηχανικός Ε.Μ.Π.

Μ. Μακαβέλου, Γεωπόνος Γ.Π.Α.

Κ. Μπαστρογιάννη, Πολιτικός Μηχανικός Α.Π.Θ.

Μ. Τογγελίδου, Αρχιτέκτων Μηχανικός Α.Π.Θ.

Περίληψη

Σε μια εποχή που η Ελλάδα βρίσκεται σε κρίση σε πολιτικό, οικονομικό, κοινωνικό, πολιτισμικό, τεχνικό/τεχνολογικό και περιβαλλοντικό επίπεδο, είναι εύλογη η αναζήτηση λύσης για το υπάρχον αδιέξοδο. Μέσω της παρούσας μελέτης επιχειρείται η παρουσίαση ενός διαφορετικού τρόπου ανάπτυξης, της Αξιοβιώτης Ολοκληρωμένης Ανάπτυξης, που αφορά το Νομό Κεφαλληνίας.

Η μεθοδολογία της ολοκληρωμένης ανάπτυξης (ταυτόχρονα, στο χώρο και τον χρόνο, οικονομική, κοινωνική, πολιτική, πολιτισμική και τεχνική/τεχνολογική) που ακολουθήθηκε στην παρούσα μελέτη, υπερβαίνει δημιουργικά, σε θεωρητικό και πρακτικό επίπεδο, τις εγγενείς αντιφάσεις της "βιώσιμης" ή "αιεφόρου". Και αυτό γιατί κοσμοθεωρητικά και επιστημονικά, αλλά και σε επίπεδο πολιτικών επιλογών, διαμόρφωσης κοινωνικής συνείδησης και σχέσεων και συστημάτων χρήσεων γης, παραγωγής, διανομής, απασχόλησης και κατανάλωσης, η ολοκληρωμένη ανάπτυξη επιδιώκεται να συντελείται με πλήρη σεβασμό και σε διαλεκτική αρμονία με τον άνθρωπο, όπως αυτός εντάσσεται ειρηνικά και δημιουργικά στο φυσικό και πολιτισμικό του περιβάλλον ως αναπόσπαστο μέρος του.

Σύμφωνα λοιπόν με αυτή την επιστημονική προσέγγιση, λαμβάνοντας υπόψιν τα δεδομένα της υφιστάμενης κατάστασης στον υπό μελέτη νομό, δηλαδή της φυσικής, της κοινωνικής και της οικονομικής πραγματικότητας, της εκπαίδευσης, του πολιτισμού, της υγείας, του ανθρωπογενούς περιβάλλοντος, των μεταφορών, της ενέργειας, των τηλεπικοινωνιών και των υποδομών, έγινε η ανάλυση και η αξιολόγηση αυτής. Μελετήθηκαν, ως αποτέλεσμα της ανάλυσης, οι τάσεις εξέλιξης της περιοχής μελέτης σε δημογραφικό, κοινωνικό, οικονομικό, παραγωγικό επίπεδο και οι επιδράσεις αυτών στον άνθρωπο και στο φυσικό περιβάλλον. Έτσι διατυπώθηκαν τρία εναλλακτικά σενάρια ολοκληρωμένης ανάπτυξης που προτείνονται για το νομό.

Το πρώτο σενάριο αφορά στην ανάπτυξη του πρωτογενούς τομέα στο νομό. Με δεδομένο ότι στο νομό Κεφαλληνίας δίνεται ήδη έμφαση στον τομέα του τουρισμού κρίθηκε σκόπιμο να επιδιωχθεί η περαιτέρω εξέλιξη της γεωργίας, της κτηνοτροφίας, καθώς και να εντατικοποιηθούν οι έρευνες για την ύπαρξη κοιτασμάτων υδρογονανθράκων στην υποθαλάσσια περιοχή του νομού, στα πλαίσια της Ολοκληρωμένης Ανάπτυξης.

Στο δεύτερο σενάριο Ολοκληρωμένης Ανάπτυξης του νομού δίνεται έμφαση στον τριτογενή και το δευτερογενή τομέα παραγωγής. Κατ' αυτό το σενάριο επιδιώκεται σε πρώτο στάδιο η αναβάθμιση των υπαρχουσών τουριστικών υπηρεσιών και προϊόντων. Έπειτα στόχο αποτελεί η στροφή προς την ανάπτυξη εναλλακτικών μορφών τουρισμού, καθώς και η προώθηση και τυποποίηση των τοπικών προϊόντων.

Τέλος, στο τρίτο σενάριο γίνεται μια προσπάθεια Ολοκληρωμένης Ανάπτυξης του νομού με στόχο τη διαλεκτική σχέση του ανθρώπου με το φυσικό και πολιτισμικό του περιβάλλον. Επιχειρείται η ισόρροπη ανάπτυξη των παραγωγικών τομέων, η ανάδειξη του περιβαλλοντικού και πολιτιστικού πλούτου του νομού, καθώς και η αναβάθμιση των υποδομών του με σεβασμό προς το περιβάλλον.

Μετά τη διατύπωση των τριών σεναρίων έγινε η αξιολόγησή τους και επιλέχθηκε το τρίτο σενάριο ως βέλτιστο, καθώς συμβαδίζει περισσότερο με το πρότυπο της ολοκληρωμένης ανάπτυξης.

Είναι εμφανές ότι αν και η μελέτη αυτή περιορίστηκε στα όρια ενός συγκεκριμένου νομού, η αξιοβίωτη ολοκληρωμένη ανάπτυξη έχει υπερτοπικό χαρακτήρα. Είναι ένας δρόμος που θα πρέπει να ακολουθηθεί τόσο από την πολιτεία (από όλες τις εκδοχές της: κεντρική διοίκηση, τοπική αυτοδιοίκηση, περιφέρειες κλπ.) όσο και από τους ίδιους τους πολίτες προκειμένου διασφαλιστεί ένα καλύτερο μέλλον για τη χώρα μας που μαστίζεται από την πολυδιάστατη κρίση.

1.Εισαγωγή

Στις κρίσιμες μέρες που διανύει αυτό τον καιρό η χώρα μας, η λέξη ανάπτυξη είναι μία λέξη που αναφέρεται περισσότερο από κάθε άλλη. Είναι το μέσο που θα οδηγήσει αυτή τη χώρα έξω από τη βαθιά αυτή κρίση και θα την κάνει να σταθεί ξανά στα πόδια της, να μπορέσει να διανύσει πάλι μία ανοδική και ευημερούσα πορεία. Όταν όμως αναφερόμαστε στον όρο αυτό, τι ακριβώς εννοούμε;

Εάν πάμε πίσω στο χρόνο βλέπουμε ότι η έννοια της σταδιακής ανάπτυξης δεν υπήρχε από τις πρώτες ιστορικές περιόδους, αλλά διαμορφώθηκε μέσα από το πέρασμα διαφόρων πολιτισμών. Οι πρώτες ιδέες περί «προόδου», συναφείς με την ιδέα της ανάπτυξης, διαμορφώθηκαν κατά την κλασική Αρχαιότητα, αλλά ήταν η εβραϊκή και η χριστιανική θεολογία η οποία, άλλαξε τον τρόπο σκέψης σχετικά με την ιστορία και την πρόοδο. Η χριστιανική φιλοσοφία συνέβαλε στην ιδέα της προόδου την αντίληψη της σταδιακής αποκάλυψης ενός σχεδιαστικού προτύπου από το ξεκίνημα της ανθρώπινης ιστορίας, καθώς και τη γενική ιδέα της ενδεχόμενης τελειότητας της Ανθρωπότητας στον επόμενο κόσμο. Κατά τη μεσαιωνική περίοδο η χριστιανική αντίληψη της προόδου συμπεριέλαβε χιλιαστικές, ουτοπικές ιδέες, αλλά και μία αίσθηση της σημασίας της βελτίωσης σε αυτόν τον κόσμο στο πλαίσιο της προετοιμασίας για τον επόμενο. Κατά τον 13ο αιώνα εδραιώθηκαν δύο κρίσιμα νήματα της δυτικοευρωπαϊκής αντίληψης για την ανθρώπινη πρόοδο: επίγνωση της σωρευτικής προόδου του πολιτισμού και η πίστη σε μία μελλοντική χρυσή εποχή αρετής σε αυτήν τη γη (<http://el.wikipedia.org/wiki>). Ακολουθεί η μερκαντιλιστική φάση του πρώιμου καπιταλισμού, όπου ωρίμασε η «υλιστική» αντίληψη της προόδου ως σταδιακής διαδικασίας οικονομικής μεγέθυνσης, κατά την οποία αυξάνονται στο εσωτερικό μίας κοινωνίας τα διαθέσιμα προς κατανάλωση αγαθά. Εκείνη την περίοδο η εν λόγω μεγέθυνση θεωρούνταν πως αντικατοπτριζόταν στην αύξηση της ποσότητας του χρήματος που κυκλοφορούσε υπό τον έλεγχο της κυβέρνησης. Κατά τον Διαφωτισμό του 18ου αιώνα η έννοια της οικονομικής ανάπτυξης είχε ήδη αποκρυσταλλωθεί στην αύξηση του συνολικού πλούτου ενός έθνους μέσω προνομιακού, μονοπωλιακού εμπορίου με αποικιακές αγορές και είχε συνδεθεί με την εκβιομηχάνιση. Περί τα τέλη του 18ου αιώνα, η ανάδυση της οικονομικής επιστήμης είχε ως αποτέλεσμα την αντικατάσταση του μερκαντιλισμού από τη σχολή των κλασικών φιλελεύθερων οικονομικών και την έμφαση στα πλεονεκτήματα του ελεύθερου εμπορίου. Η έννοια της οικονομικής ανάπτυξης έλαβε πλέον την πλήρη της μορφή και συνδέθηκε ρητά με τη μεγέθυνση του ρυθμού παραγωγής αγαθών, καθώς επρόκειτο για μία μετρήσιμη ποσότητα η οποία επέτρεπε την αφηρημένη μαθηματική μοντελοποίηση της ανάπτυξης.

Ωστόσο ήταν ήδη αντιληπτό πως η ανάπτυξη είχε έναν ευρύτερο, ποιοτικό χαρακτήρα καθώς συνοδευόταν από δομικές μεταβολές και διαδικασίες αναδιοργάνωσης στην κοινωνία, με στόχο τον προσανατολισμό της τελευταίας στην αυξανόμενη κάλυψη των ατομικών και συλλογικών αναγκών σε αγαθά και υπηρεσίες. Δεν περιοριζόταν σε μια ποσοτική μεγέθυνση του συσσωρευμένου πλούτου, αλλά μεταφραζόταν σε συνεχή και καθολική αύξηση των

ρυθμών παραγωγής και κατανάλωσης αγαθών, καθώς και σε μεταστροφή των κοινωνικών δομών και τεχνικών υποδομών προς αυτή την κατεύθυνση, με γνώμονα την «ευημερία».

Στον κόσμο του σήμερα όμως, ποια είναι αυτή η ανάπτυξη που θα φέρει ευημερία και ασφάλεια πάλι πίσω σε εμάς; Ο όρος της ανάπτυξης συγγέεται δυστυχώς πλέον με την οικονομική ανάπτυξη και την οικονομική μεγέθυνση κάτι που όπως είναι λογικό είναι πλήρως λανθασμένο γιατί ο όρος αυτός χάνει τον ποιοτικό χαρακτήρα που προαναφέρθηκε. Η ετοιμολογία των δύο αυτών όρων είναι λίγο διαφορετική βέβαια αλλά κατά γενική παραδοχή αναφέρονται στην οικονομική ανάπτυξη και ευημερία, όπου προκειμένου να υπάρξουν αυτές, χρησιμοποιούνται οποιαδήποτε μέσα μη συνυπολογίζοντας τις επιπτώσεις σε άλλους τομείς που έχουν εξίσου μεγάλο μερίδιο στον τομέα της ανάπτυξης. Πως επηρεάζονται η κοινωνική, πολιτική, πολιτισμική, τεχνική / τεχνολογική και περιβαλλοντική πραγματικότητα; Μπορούμε να μιλούμε για ανάπτυξη όταν αυτή δεν λαμβάνει υπόψη κανέναν από τους προαναφερθέντες τομείς και ενδιαφέρεται μόνο για την οικονομική άνοδο; Η απάντηση είναι σαφώς και όχι. Επομένως ο όρος ανάπτυξη όπως τον γνωρίζουμε εμείς σήμερα και όπως τον αντιλαμβάνεται το μεγαλύτερο μερίδιο του κόσμου, δεν μπορεί να υφίσταται. Δε γίνεται να μιλάμε για ανάπτυξη μονοδιάστατα και συγκεκριμένα χωρίς να λάβουμε υπόψη τι αντίκτυπο θα έχουν στους υπόλοιπους τομείς οι πράξεις αυτές που θα οδηγήσουν στην εκάστοτε ανάπτυξη. Γι αυτό το λόγο μιλούμε πλέον για την «Αξιοβίωτη ολοκληρωμένη ανάπτυξη» δηλαδή την ταυτόχρονα και διαχρονικά, σε πλανητικό, υπερεθνικό, εθνικό, περιφερειακό και τοπικό επίπεδο, οικονομική, κοινωνική, πολιτική, πολιτισμική και κατάλληλα τεχνική / τεχνολογική «ανάπτυξη», η οποία μπορεί να υπάρξει, μόνο όταν τελείται σε διαλεκτική αρμονία και με σεβασμό πάντα στον άνθρωπο τις προαιώνιες ευγενείς του αξίες και το «όλο» φυσικό και πολιτισμικό του περιβάλλον, στο οποίο αυτός εντάσσεται ειρηνικά και δημιουργικά ως αναπόσπαστο και όχι κυρίαρχο μέρος του (Ρόκος 2001). Ο όρος αυτός λοιπόν είναι μία πολυδιάστατη έννοια που εμπεριέχει πολλούς και ποικίλους τομείς οι οποίοι εμπλέκονται και βρίσκονται σε μία συνεχή αλληλεπίδραση μεταξύ τους. Για να είναι ικανός κάποιος να μιλά για τέτοιου είδους ανάπτυξη πρέπει να λαμβάνει υπόψη, να ερευνά και να μελετά όλους αυτούς τους παράγοντες που θα τον βοηθήσουν να καταλήξει στη βέλτιστη δυνατή λύση για όλους τους διαφορετικούς τομείς που εμπλέκονται στην ανάπτυξη αυτή.

Ο άνθρωπος είναι ο συνδετικός κρίκος όλων αυτών που προείπαμε. Για αυτόν και με αυτόν πραγματοποιείται η οποιαδήποτε ανάπτυξη. Ποιος πρέπει όμως να είναι ακριβώς ο ρόλος του έτσι ώστε να αναφερόμαστε σε μία «Αξιοβίωτη ολοκληρωμένη ανάπτυξη»; Πως θα πρέπει να δρα και να συμπεριφέρεται στα πλαίσια μίας τέτοιας ολοκληρωμένης κίνησης; Ο άνθρωπος λοιπόν, ως συνειδητός υπεύθυνος, ενεργός πολίτης, εργαζόμενος, επιστήμονας και δημιουργός, ο οποίος ατομικά και συλλογικά, με το ήθος, τις πρωτοβουλίες και τις δράσεις του, θα δώσει απ' το τοπικό επίπεδο τις απαντήσεις του πολιτικά, πολιτισμικά και παραγωγικά στη νεοφιλελεύθερη καταιγίδα των ασύδοτων αγορών και των πολιτικών και πολιτισμικών υποτελών τους. Θα κτίσει δηλαδή, με ήθος και πολλή δουλειά από τον τόπο του, μια καινούργια, καλύτερη για τη Φύση και τον Πολιτισμό κατάσταση ισορροπίας ανθρώπινων, κοινωνικών και παραγωγικών σχέσεων και συστημάτων χρήσεων γης, παραγωγής διανομής, κατανάλωσης και απασχόλησης, ενάντια στις καταστροφικές επιλογές των αγορών, σύμφωνα με μια καινούργια ζωντανή και σόφρονα κοινωνική δυναμική και τις συλλογικές πρωτοβουλίες, στάσεις, συμπεριφορές και δράσεις, μιας απελευθερωμένης από την περιρρέουσα ευτέλεια, απάθεια και νάρκη μέσης κοινωνικής συνείδησης. Ο ρόλος της ολοκληρωμένης, διεπιστημονικής προσέγγισης έρευνας, μελέτης και αντιμετώπισης των πολύπλοκων και πολυδιάστατων, ιδιαίτερα σήμερα θεμάτων και προβλημάτων «Ανάπτυξης και Περιβάλλοντος» είναι καίριος και αποφασιστικός. Και είναι υπόθεση όλων μας. και όχι των "μακαρία τη λήξει" πλέον, «έρημων» κι «απρόσωπων» πρώην εκπροσώπων και σωτήρων μας (Δ. Ρόκος, 2011)

2.Μεθοδολογία

Στην παρούσα μελέτη η οποία αφορά την ολοκληρωμένη ανάπτυξη του Νομού Κεφαλληνίας επιλέχτηκε η εφαρμογή του προτύπου της αξιοβίωτης ολοκληρωμένης ανάπτυξης που προαναφέρθηκε το οποίο αποσκοπεί στην όσο το δυνατόν καλύτερη προοδευτική πορεία του Νομού και την εύρεση διεξόδων στην παρούσα κοινωνικοοικονομική κρίση. Στην προσπάθεια για εφαρμογή του προτύπου αυτού ακολουθήσαμε τα επτά βήματα της ολιστικής διεπιστημονικής μεθοδολογίας της Ολοκληρωμένης Ανάπτυξης, τα οποία είναι τα εξής (Ρόκος, 2004):

- Διεπιστημονική και ολιστική τεκμηρίωση, διαβούλευση, συμφωνία και αποδοχή από τους φορείς των πρωτοβουλιών ανάπτυξης, της Ολοκληρωμένης Ανάπτυξης και των αρχών, των αξιών, των στόχων, των δράσεων και των ενεργημάτων της, ως βέλτιστης επιλογής.
- Διεξαγωγή των απαραίτητων ερευνών και μελετών Ολοκληρωμένων Αποδόσεων της φυσικής και της κοινωνικοοικονομικής πραγματικότητας της περιοχής/ περιφέρειας (αλλά και των πολυδιάστατων σχέσεων, αλληλεξαρτήσεων και αλληλεπιδράσεων τους) και συστηματική παρακολούθηση των τάσεων μεταβολών τους δια μέσου του χρόνου.
- Ανάλυση των στοιχείων τα οποία συγκροτούν τη δυναμική της φυσικής και της κοινωνικοοικονομικής της πραγματικότητας, (ιστορικών, στατιστικών, βιβλιογραφικών, κλιματολογικών, απαντήσεων ειδικών ερωτηματολογίων, μαρτυριών, απόψεων και προτάσεων των κατοίκων και των φορέων της περιοχής, φωτοερμηνείας και ψηφιακών τηλεπισκοπικών επεξεργασιών, ειδικών ερευνών και μελετών κ.λπ.).
- Διατύπωση και τεκμηρίωση εναλλακτικών αναπτυξιακών σεναρίων Ολοκληρωμένης Ανάπτυξης της περιοχής/ περιφέρειας.
- Διερεύνηση των προβλημάτων, των δυνατοτήτων υλοποίησης και των αντικειμενικών περιορισμών κάθε σεναρίου.
- Προεκτίμηση και αξιολόγηση του ισοζυγίου των θετικών και αρνητικών στοιχείων του κάθε σεναρίου και επιλογή του βέλτιστου για την Ολοκληρωμένη Ανάπτυξη της περιοχής/ περιφέρειας.
- Εφαρμογή του βέλτιστου σεναρίου Ολοκληρωμένης Ανάπτυξης της περιοχής/ περιφέρειας, συνεχής παρακολούθηση, συνεχείς έλεγχοι και ανάδραση.

Η διαδικασία των επτά βημάτων όπως περιγράφηκε ανωτέρω οδηγεί στην σύνταξη τριών εναλλακτικών σεναρίων των οποίων η δημιουργία έχει ως στόχο να εξελίξει τους ελπιδοφόρους ορίζοντες της περιοχής, να εξαλείψει τα προβλήματα και όλα αυτά να συμβούν σε μία ολοκληρωμένη διάσταση χωρίς να είναι επιζήμια σε συγκεκριμένους τομείς, όπως επιβάλλει και ο ορισμός της «Αξιοβίωτης ολοκληρωμένης ανάπτυξης».

Αξίζει να σημειωθεί ότι η εν λόγω μελέτη δε δρα ουτοπικά, αλλά λαμβάνει υπόψη τη δεδομένη κατάσταση μεγάλης κρίσης που υφίσταται η χώρα. Όλες οι δραματικές επιπτώσεις που έχει στην κοινωνία η κατάσταση αυτή καθώς και το ποιες πρέπει να είναι οι κύριες συνιστώσες ανάπτυξης μέσα σε τέτοιο περιβάλλον, θα ληφθούν υπόψη. Πολλές φορές τέθηκαν διάφορα ζητήματα που δημιούργησαν γόνιμη αντιπαράθεση μέσα στην ομάδα, όπως ο τρόπος δράσης μέσα σε μία τόσο δύσκολη περίοδο, επιπλέον η εφικτότητα εφαρμογής προτάσεων και λύσεων που ουσιαστικά έρχονται αντίθετες με τον υπάρχοντα τρόπο δράσης

του συστήματος όπου ο όρος της ανάπτυξης είναι συνυφασμένος με την οικονομική μεγέθυνση, την αυξανόμενη κερδοφορία και τον ανταγωνισμό.

3.Ανάλυση φυσικής και κοινωνικοοικονομικής πραγματικότητας

Ο νομός Κεφαλληνίας περιλαμβάνει την Κεφαλονιά και την Ιθάκη με πληθυσμό που ανέρχεται στις 38.770 κατοίκους. Το κλίμα είναι μεσογειακό χερσαίου τύπου.



Εικόνα 1. Νομός Κεφαλληνίας, Πηγή: google

Image 1. Prefecture of Cefallinia, Source: google

Ο νομός κατέχει σημαντική στρατηγική και γεωπολιτική θέση, παρουσιάζοντας έντονο γεωμορφολογικό ανάγλυφο και μοναδικά γεωλογικά φαινόμενα (Καταβόθρες, Κουνόπετρα). Η έντονη σεισμική δραστηριότητα της περιοχής αποτέλεσε ανασταλτικό παράγοντα για το σχεδιασμό τουριστικών ή άλλων επιχειρηματικών επενδύσεων. Ορόσημο αποτέλεσε ο σεισμός του 1953 μεγέθους 7,5 ρίχτερ, ο οποίος κατέστρεψε το μεγαλύτερο μέρος του νομού και γι' αυτό το λόγο είναι ελλιπές το κτιριακό απόθεμα της προσεισμικής Κεφαλονιάς.



Εικόνες 2, 3. Κουνόπετρα, Καταβόθρες, Πηγή: google

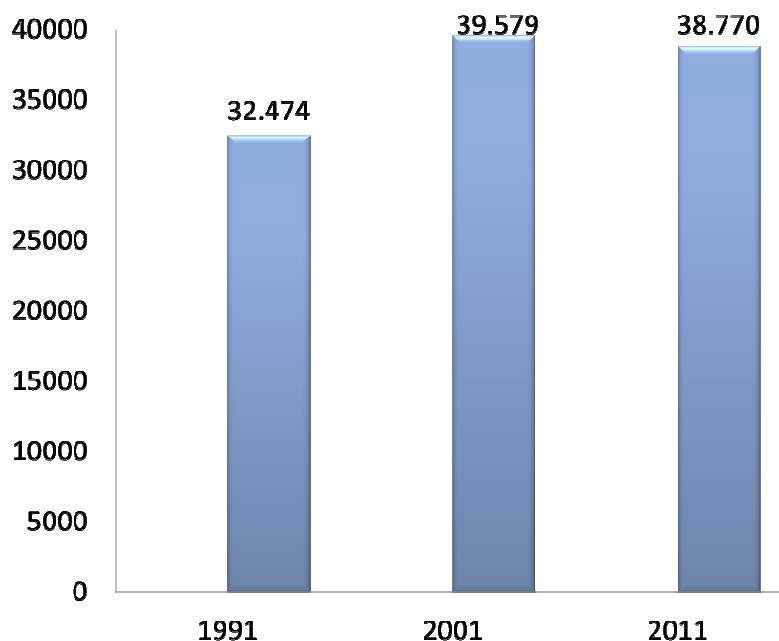
Images 2, 3. Kounopetra, Katavothres, Source: google

Επίσης είναι γνωστή η ύπαρξη ενεργού πετρελαϊκού συστήματος στο νομό κάτι που καθιστά αναγκαία τη διερεύνηση της εξόρυξης των κοιτασμάτων, στο πλαίσιο πάντα της ορθής περιβαλλοντικής πολιτικής προς όφελος της τοπικής κοινωνίας.

Ένα σημαντικό πρόβλημα του νομού αποτελεί η ανεπαρκής διαχείριση των υδάτινων πόρων λόγω έλλειψης σημαντικών έργων και εμπλοκής φορέων διαφορετικών αρμοδιοτήτων. Η υδροδότηση της Ιθάκης είναι προβληματική καθώς παρουσιάζονται δυσκολίες στη μεταφορά και την αφαλάτωση του νερού.

Το εθνικό κτηματολόγιο δεν έχει ολοκληρωθεί στο νομό καθώς μόνο δέκα οικισμοί έχουν ενταχθεί σε καθεστώς κτηματογράφησης. Ωστόσο είναι αναγκαία η ολοκλήρωση του εγχειρήματος για την ΑΟΑ του νομού.

Ο νομός παρουσιάζει πληθυσμιακή σταθερότητα τα τελευταία χρόνια. Ωστόσο αναμένεται σταδιακή αύξηση των μόνιμων κατοίκων στο νησί για επαγγελματική αποκατάσταση λόγω της τρέχουσας οικονομικής κρίσης.

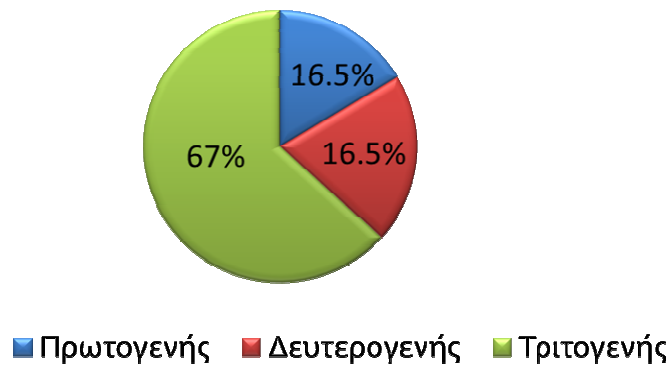


Σχήμα 1. Πληθυσμιακά και Δημογραφικά χαρακτηριστικά, Πηγή: ΕΛΣΤΑΤ
Figure 1. Population and demographic characteristics, Source: ELSTAT

Οι κάτοικοι σταδιακά εγκαταλείπουν τον πρωτογενή τομέα παραγωγής, ασχολούμενοι περισσότερο με τον τριτογενή. Ο δευτερογενής τομέας είναι ούτως ή άλλως περιορισμένος στο νομό.

Όσον αφορά τον πρωτογενή τομέα παραγωγής βασική δραστηριότητα αποτελεί η καλλιέργεια της αμπέλου και της ελιάς. Επίσης δραστηριοποιούνται αρκετές κτηνοτροφικές μονάδες ενώ η αλιεία είναι κυρίως ερασιτεχνική λόγω εκτεταμένης δραστηριότητας σε ιχθυοκαλλιέργειες. Συνολικά ο πρωτογενής τομέας παρουσιάζει αρκετές αδυναμίες.

Απασχόληση κατά τομέα παραγωγής



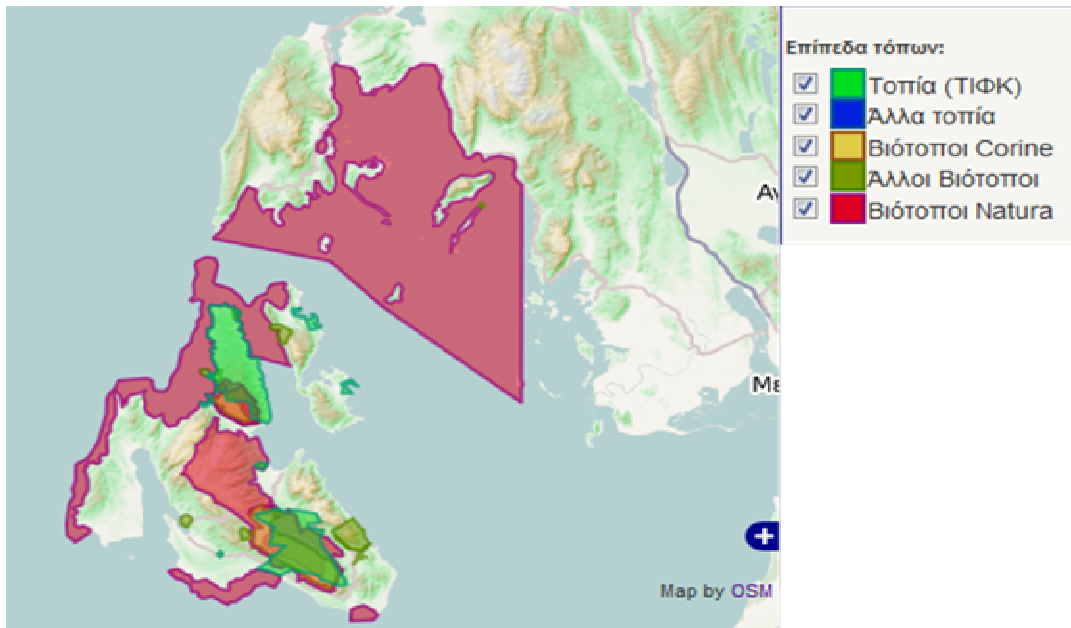
Σχήμα 2. Απασχόληση, Πηγή: ΕΛΣΤΑΤ
Figure 2. Occupation, Source: ELSTAT

Ο δευτερογενής τομέας παραγωγής βασίζεται στη μεταποίηση αγροτικών προϊόντων, την παραγωγή οικοδομικών υλικών και τοπικών ειδών ζαχαροπλαστικής έχοντας όμως πολλά περιθώρια βελτίωσης. Στον τριτογενή τομέα κυρίαρχος είναι ο κλάδος του τουρισμού που όμως έχει αναπτυχθεί μονοδιάστατα. Στο νομό υπάρχουν πολλές δυνατότητες ανάπτυξης εναλλακτικών μορφών τουρισμού και γι αυτό προτείνεται να αποτελέσει στόχο ο ποιοτικός, πολυθεματικός τουρισμός, με μεγαλύτερη χρονική διάρκεια.

Ο νομός έχει μακράιωνη πολιτισμική παράδοση, ωστόσο η προστασία και η ανάδειξη των μνημείων και των αρχαιολογικών χώρων είναι ελλιπής. Επίσης διαθέτει εντυπωσιακό φυσικό τοπίο με έντονες αντιθέσεις, καθώς και πληθώρα αξιόλογων φυσικών οικοσυστημάτων που πρέπει να προστατευτούν από τις ανθρωπογενείς δραστηριότητες μετά από επαναπροσδιορισμό των στόχων της τουριστικής και οικιστικής ανάπτυξης.

Ο νομός διαθέτει επαρκείς εκπαιδευτικές υποδομές, τηλεπικοινωνιακό και μεταφορικό δίκτυο. Ωστόσο ο τομέας της υγείας χρειάζεται στήριξη λόγω της πληθώρας επισκεπτών το καλοκαίρι. Βελτίωση επιδέχονται τα δίκτυα ύδρευσης και αποχέτευσης καθώς και η χρήση και εγκατάστασή των αιολικών πάρκων για τη διασφάλιση της βιοποικιλότητας και της αισθητικής του τοπίου.

Τέλος, διαπιστώνεται σημαντική διαφοροποίηση στο σχεδιασμό και στη χάραξη πολιτικών παρεμβάσεων και προτεραιοτήτων μεταξύ Κεφαλονιάς και Ιθάκης. Η Ιθάκη, λειτουργεί πολλές φορές σαν δορυφόρος της Κεφαλονιάς, ο οποίος κινείται με μία σχετική «υστέρηση» στην «αναπτυξιακή» τροχιά του νομού. Η Ιθάκη παρουσιάζει ελλείψεις τεχνικών υποδομών και δικτύων εξυπηρέτησης. Η Κεφαλονιά «τρέχει» να καθιερωθεί ως ένας βασικός τουριστικός πόλος έλξης, βελτιώνοντας παράλληλα υποδομές και ποιότητα ζωής στους κατοίκους της. Η Ιθάκη όμως θέτει ως κύριο στόχο την «άρση της απομόνωσης».



Εικόνα 4. Φυσικά οικοσυστήματα, Πηγή: www.itia.ntua.gr-filotis
Image 4. Natural ecosystems, Source: www.itia.ntua.gr-filotis

4. Διατύπωση και τεκμηρίωση εναλλακτικών αναπτυξιακών σεναρίων Ολοκληρωμένης Ανάπτυξης της περιοχής

1ο Σενάριο: «Ολοκληρωμένη ανάπτυξη του νομού Κεφαλληνίας με έμφαση στον πρωτογενή τομέα»

Το πρώτο σενάριο δίνει έμφαση στους εξής άξονες για κάθε έναν από τους οποίους προτείνονται και αντίστοιχες δράσεις:

1. Γεωργία – Κτηνοτροφία

- Βελτίωση αμπελοκαλλιέργειας και ελαιοκαλλιέργειας.
- Ενίσχυση – Προώθηση τοπικών ποικιλιών (Σκόρδο Ερύσσου και πεπόνι Παλλικής)
- Ορθολογική διαχείριση βοσκοτόπων.
- Ανάπτυξη Βιολογικής Γεωργίας
- Εκσυγχρονισμός κτηνοτροφικών μονάδων – Ανάπτυξη της κτηνοτροφίας και της βιολογικής κτηνοτροφίας

2. Εξόρυξη υδρογονανθράκων

- Μελέτη εκμετάλλευσης υδρογονανθράκων
- Εκτέλεση σεισμικών νέας τεχνολογίας στην ευρύτερη περιοχή του Ιονίου Πελάγους
- Έρευνα προστασίας του περιβάλλοντος της ευρύτερης περιοχής από ενδεχόμενη ρύπανση

3. Μελέτη χρήσης γεωθερμικών πεδίων

Παρούσα κατάσταση: ο νομός τροφοδοτείται με υποβρύχιο καλώδιο που τον συνδέει με την ηπειρωτική Ελλάδα.

Μελέτη της δυνατότητας χρήσης των γεωθερμικών πεδίων του νομού.

4. Τυποποίηση –Εμπορία

- Εκσυγχρονισμός ελαιοτριβείων, σφαγείων και διαχείριση των αποβλήτων τους
- Τυποποίηση ελαιολάδου, κρέατος, τυριού (φέτα Π.Ο.Π.)
- Χωροθέτηση μονάδων με χρήση GIS και ένταξή τους σε Επιχειρησιακά Προγράμματα

5. Ενίσχυση εναλλακτικών μορφών τουρισμού

- Απασχόληση των ντόπιων
- Ανάδειξη της διαφορετικότητας και της μοναδικότητας της περιοχής
- Συνδυασμός του οινοτουρισμού, με εκπαιδευτικές εκδρομές, οι οποίες περιλαμβάνουν επισκέψεις σε μουσείο Οίνου και Αμπέλου.

2ο Σενάριο: «Ολοκληρωμένη ανάπτυξη του νομού Κεφαλληνίας με έμφαση στο δευτερογενή και τριτογενή τομέα»

1.Εκσυγχρονισμός και αναβάθμιση των εγκαταστάσεων και των υπηρεσιών των τουριστικών καταλυμάτων

- Αναβάθμιση και εκσυγχρονισμός εξοπλισμού και υποδομών
- Παροχή υπηρεσιών ανάλογης αξίας με το κόστος τους
- Σωστή στάση απέναντι στους τουρίστες
- Κατάστρωση επιχειρηματικών σχεδίων σχετικά με τον τουρισμό

2. Ανάπτυξη των εναλλακτικών μορφών τουρισμού-τουριστική εκπαίδευση

- Αγροτουρισμός, οινοτουρισμός
- Θρησκευτικός τουρισμός
- Φυσιολατρικός, οικολογικός τουρισμός
- Πολιτιστικός, συνεδριακός τουρισμός
- Τουρισμός σχετικός με αθλητικές δραστηριότητες
- Αναβάθμισης τουριστικής εκπαίδευσης -συνέχιση της λειτουργίας της Σχολής Τουριστικών Επαγγελμάτων στην Κέρκυρα

3.Αξιοποίηση και εξέλιξη του δευτερογενούς τομέα

- Εκσυγχρονισμός μονάδων τυποποίησης ελαιολάδου και οίνου

- Ίδρυση Μονάδων Μεταποίησης και Τυποποίησης Κτηνοτροφικών Προϊόντων - Διαχείριση και επεξεργασία γάλακτος
- Ίδρυση και Εκσυγχρονισμός Σφαγείων και μονάδων Τυποποίησης Κρέατος

3ο Σενάριο: «Ολοκληρωμένη ανάπτυξη του νομού Κεφαλληνίας στη βάση των διαλεκτικών σχέσεων του ανθρώπου με το φυσικό, κοινωνικοοικονομικό και πολιτισμικό του περιβάλλον»

1.Κτηματολόγιο

- Ολοκλήρωση της κτηματογράφησης στο νομό
- Υπόβαθρο με χρήσιμες πληροφορίες όσον αφορά τη μοναδιαία ιδιοκτησία, τη χρήση και αξιοποίηση της γης
- Άσκηση αντικειμενικών και αναπτυξιακών πρωτοβουλιών ατομικά ή και συλλογικά

2.Ισόρροπη ανάπτυξη των παραγωγικών τομέων

Πρωτογενής τομέας

- Βελτίωση καλλιεργειών- διάσωση των απειλούμενων με εξαφάνιση γηγενών ποικιλιών
- Καλλιέργεια κτηνοτροφικών φυτών (σανό, μηδική και τριφύλλι)
- Εκσυγχρονισμός κτηνοτροφικών μονάδων – Ανάπτυξη της κτηνοτροφίας
- Μελισσοκομία
- Προστασία αυτοχθόνων φυλών (πρόβατο Κεφαλληνίας)
- Προστασία αλιευτικής δραστηριότητας και βελτίωση της διαχείρισης των αλιευτικών πόρων
- Προστασία των ακτών των δυο νησιών από εγκατάσταση νέων μονάδων ιχθυοκαλλιεργειών
- Μελέτη εκμετάλλευσης υδρογονανθράκων και χρήσης γεωθερμικών πεδίων

Δευτερογενής τομέας

- Εκσυγχρονισμός μονάδων έκθλιψης και τυποποίησης ελαιολάδου, και οίνου και ίδρυση νέων
- Ίδρυση μονάδων μεταποίησης και τυποποίησης κτηνοτροφικών προϊόντων
- Ίδρυση και εκσυγχρονισμός σφαγείων και μονάδων τυποποίησης κρέατος
- Πιστοποίηση μονάδων, προώθηση και εμπορία των προϊόντων τους

Τριτογενής τομέας

- Ανάπτυξη Εναλλακτικών Μορφών Τουρισμού (δημιουργία Καταδυτικού Πάρκου στην Ιθάκη)

- Χρήση τεχνολογιών Πληροφορίας και Επικοινωνίας

Ευρυζωνικά δίκτυα

Ηλεκτρονικά Συστήματα Διαχείρισης και Μάρκετινγκ Τουριστικών Προορισμών

3. Ολοκληρωμένη διαχείριση του φυσικού και πολιτισμικού περιβάλλοντος

- Διαχείριση υδατικών πόρων
- Διαχείριση αποβλήτων για την προάσπιση του φυσικού περιβάλλοντος
- Τόνωση των πολιτιστικών δρώμενων, με ανάδειξη του περιβαλλοντικού και πολιτιστικού πλούτου
- Αποκατάσταση περιβαλλοντικά υποβαθμισμένων περιοχών

4. Κοινωνικές παροχές

- Αναβάθμιση και εκσυγχρονισμός υπηρεσιών υγείας
- Βελτίωση διοικητικής ικανότητας δημόσιας διοίκησης
- Ενίσχυση κοινωνικής συμμετοχής

5. Διερεύνηση των προβλημάτων, των δυνατοτήτων υλοποίησης και των αντικειμενικών περιορισμών κάθε σεναρίου. Προεκτίμηση και αξιολόγηση του ισοζυγίου των θετικών και αρνητικών στοιχείων του κάθε σεναρίου και επιλογή του βέλτιστου για την Ολοκληρωμένη Ανάπτυξη του Νομού Κεφαλληνίας

Σενάριο 1ο: «Ολοκληρωμένη ανάπτυξη του νομού Κεφαλληνίας με έμφαση στον πρωτογενή τομέα.»

Οι ενέργειες, οι δράσεις και τα αντίστοιχα μέτρα, που προτείνονται στο συγκεκριμένο σενάριο για την υλοποίησή του, προσβλέπουν σε ανάπτυξη του Νομού Κεφαλληνίας, με βαρύτητα στην ανάπτυξη του πρωτογενούς τομέα. Προτείνεται η αξιοποίηση των φυσικών διαθεσίμων του νομού με πιο ολοκληρωμένο τρόπο, με σεβασμό και εναρμονισμένα στο φυσικό περιβάλλον των δυο νησιών. Ένταξη σε καθεστώς ενίσχυσης μέσω διαφόρων δράσεων των γεωργών και κτηνοτρόφων.

Απώτερος στόχος και σκοπός του σεναρίου αυτού, είναι η δημιουργία νέων θέσεων εργασίας, σε βελτιωμένους τρόπους παραγωγής (Συστήματα Ολοκληρωμένης Διαχείρισης και Βιολογική Γεωργία και Κτηνοτροφία), παρέχοντας σε περίοδο κρίσης, την πολύτιμη ευκαιρία για εργασία στους κατοίκους του.

Ταυτόχρονα, η διαρκής ενημέρωση των καταναλωτών από τα ΜΜΕ, σχετικά με την υγιεινή και ασφάλεια των τροφίμων, θα οδηγήσει σε αλλαγή των διατροφικών συνηθειών και προτύπων τους, με τις θετικές επιπτώσεις που απορρέουν από κάτι τέτοιο. Επιπλέον, ιδιαίτερα οικονομικά οφέλη προκύπτουν και από την εξόρυξη υδρογονανθράκων, δίνοντας κίνητρο στην επιστήμη των γεωλόγων του νομού, καθώς και από την μελέτη για την κάλυψη των ενεργειακών αναγκών του νομού, εξ ολοκλήρου από ανανεώσιμες πηγές ενέργειας (γεωθερμία).

Οι δράσεις που προτείνονται και αφορούν τη γεωργία και την κτηνοτροφία, δεν απαιτούν μεγάλες επενδύσεις, ούτε εξειδικευμένο εργατικό δυναμικό υψηλών προδιαγραφών, με αποτέλεσμα να ενθαρρύνεται η δημιουργία οικογενειακού ή συνεταιριστικού τύπου επιχειρήσεων, με μικρό λειτουργικό κόστος. Αντίθετα, η πρόταση για μελέτη της

δυνατότητας χρήσης των γεωθερμικών πεδίων του νομού Κεφαλληνίας για την παραγωγή ενέργειας και της εξόρυξης υδρογονανθράκων, απαιτεί μεγάλη επένδυση και εξειδικευμένο προσωπικό, παρ' όλα αυτά όμως, θεωρούμε ότι δεν αφορά μόνο τη συγκεκριμένη περιοχή, αλλά όλη την Ελλάδα και ως τέτοιας εμβέλειας θα πρέπει να αντιμετωπιστεί.

Από την άλλη οι ανεπαρκείς υποδομές και μέσα υποστήριξης της πρωτογενούς παραγωγής (απουσία στήριξης της από την κεντρική εξουσία), καθώς και το έλλειμμα ενημέρωσης και τεχνικής στήριξης των παραγωγών γεωργών, οδηγεί σε φθίνουσα γεωργική δραστηριότητα και σταδιακή μείωση των απασχολούμενων στον πρωτογενή τομέα.

Μια σειρά αδυναμιών που σχετίζονται με την πρωτογενή παραγωγή των δυο νησιών, όπως το υψηλό κόστος παραγωγής, η απελευθέρωση των αγορών αγροτικών προϊόντων, η γενετική αλλοίωση τοπικών ποικιλιών από την εισαγωγή ξένων, το χαμηλό εκπαιδευτικό επίπεδο των αγροτών, σε συνδυασμό με την έντονη και άναρχη τουριστική ανάπτυξη και την αλλαγή χρήσεων γης, που αυτή επιβάλλει, λειτουργούν αρνητικά ως προς την ολοκληρωμένη ανάπτυξη του νομού. Συνοψίζοντας, να προσθέσουμε στις αδυναμίες του σεναρίου, την πιθανή υποβάθμιση του περιβάλλοντος, εξαιτίας της εξόρυξης υδρογονανθράκων.

Για τους παραπάνω σημαντικούς λόγους, που αποτελούν και τα μειονεκτήματα του σεναρίου ολοκληρωμένης ανάπτυξης του νομού Κεφαλληνίας, με έμφαση στον πρωτογενή τομέα, οδηγούμαστε στη μη επιλογή του σεναρίου αυτού ως βέλτιστο.

Σενάριο 2ο: «Ολοκληρωμένη ανάπτυξη του νομού Κεφαλληνίας με έμφαση στο δευτερογενή και τριτογενή τομέα»

Στο σενάριο αυτό, διατυπώνονται δράσεις και ενέργειες σύμφωνα με τις οποίες, προωθείται η ολοκληρωμένη ανάπτυξη του νομού Κεφαλληνίας, μέσω των εναλλακτικών μορφών τουρισμού, με την ταυτόχρονη ενίσχυση και ανάδειξη των τοπικών προϊόντων του και την ταυτόχρονη ανάπτυξη του δευτερογενούς τομέα. Συγκεκριμένα, δίνεται ώθηση στην αναβίωση τοπικών εθίμων και στη διοργάνωση παραδοσιακών πολιτιστικών εκδηλώσεων, με άμεσο αποτέλεσμα την αναβάθμιση της ποιότητας του τουρισμού και των υποδομών (προστασία παραδοσιακών οικισμών), καθώς και την αναζωογόνηση της τοπικής οικονομίας.

Με την ανάδειξη των εναλλακτικών μορφών τουρισμού στο νομό, δεν τροφοδοτείται η δημιουργία μεγάλων ανισοτήτων ανάμεσα στα αστικά, ημιαστικά και αγροτικά κέντρα του, αφού στόχος είναι να τονιστεί η διαφορετικότητά τους. Επιπρόσθετα, με τον εκσυγχρονισμό ή τη δημιουργία νέων μονάδων Μεταποίησης και Τυποποίησης Κτηνοτροφικών Προϊόντων, συντελούμε στη βελτίωση και πιστοποίηση της ποιότητας των παραγόμενων προϊόντων. Αυτό θα έχει ως αποτέλεσμα και τη βελτίωση του εισοδήματος των παραγωγών.

Το κυριότερο όλων, βοηθάμε στην τουριστική ανάπτυξη του τόπου, δίχως να ενισχύουμε τη ληστρική εκμετάλλευση περιβαλλοντικών πόρων και κυρίως τονίζοντας την παράδοση και τα πολύτιμα πολιτιστικά αποθέματα του νομού. Μακροπρόθεσμα, λοιπόν, ο νομός θα μετατραπεί σε ένα τουριστικό προορισμό που προσφέρει εναλλακτικές προτάσεις, μέσω της διεκδίκησης Κοινοτικών κονδυλίων για την ενίσχυση αυτής της προσπάθειας. Συγκεκριμένα, για τη διαφοροποίηση και αναβάθμιση των προσφερόμενων τουριστικών υπηρεσιών, προτείνεται σχεδιασμός συνολικής δέσμης δράσεων, με νέους τρόπους και μέσα (πολιτιστικός, συνεδριακός, καταδυτικός τουρισμός κτλ.), αναβάθμιση / διαφοροποίηση υφιστάμενων τουριστικών υποδομών και αντίστοιχη προσαρμογή επενδυτικών κινήτρων.

Μολονότι, η πρόταση αυτή για ολοκληρωμένη ανάπτυξη του νομού Κεφαλληνίας, εμπεριέχει πολλαπλά οφέλη, είναι αρκετά και τα μειονεκτήματα, που απορρέουν. Για παράδειγμα, η προβολή των πολιτιστικών και περιβαλλοντικών πόρων του νομού, στηρίζεται μόνο στον τουρισμό και μάλιστα στις εναλλακτικές του μορφές, γεγονός που έχει ως αποτέλεσμα, να ενισχύεται περισσότερο η περιφέρεια του νομού και να αποδυναμώνονται οι πόλεις, που στηρίζονται στις σημερινές μορφές τουρισμού. Ακόμη, εκείνες οι εναλλακτικές μορφές τουρισμού, που προωθούνται (οινοτουρισμός, φυσιολατρικός και οικολογικός

τουρισμός, τουρισμός που σχετίζεται με αθλητικές δραστηριότητες κτλ.), εξαρτώνται από τις τοπικές κλιματολογικές συνθήκες και έτσι εξ' ορισμού εμπεριέχουν τον παράγοντα της αβεβαιότητας. Επιπλέον, η απουσία μηχανισμών σύνδεσης τοπικών προϊόντων με την τοπική τουριστική αγορά, δυσχεραίνει την ενίσχυση και ανάδειξη αυτών, καθώς και την ταυτόχρονη ανάπτυξη του δευτερογενούς τομέα. Αξιοσημείωτο είναι επίσης, και το θέμα του αυξημένου κόστους αρχικής επένδυσης, για τις μονάδες Μεταποίησης και Τυποποίησης Κτηνοτροφικών Προϊόντων.

Εξαιτίας, λοιπόν, των παραπάνω αδύνατων σημείων του σεναρίου για ολοκληρωμένη ανάπτυξη του νομού Κεφαλληνίας, με έμφαση στον τριτογενή (τουρισμός) και δευτερογενή τομέα (τυποποίηση και προώθηση τοπικών προϊόντων), δεν είναι δυνατή η επιλογή του ως βέλτιστο.

Σενάριο 3ο: «Ολοκληρωμένη ανάπτυξη του νομού Κεφαλληνίας στη βάση των διαλεκτικών σχέσεων του ανθρώπου με το φυσικό, κοινωνικοοικονομικό και πολιτισμικό του περιβάλλον»

Δεδομένης της υπάρχουσας πολυδιάστατης κρίσης το παρόν σενάριο συνδυάζει πολλά στοιχεία, με τα οποία επιχειρείται η ολοκληρωμένη ανάπτυξη. Ταυτόχρονα, προστατεύεται το φυσικό και πολιτισμικό περιβάλλον, με την αναζήτηση ολοκληρωμένων μεθόδων διαχείρισής τους και την προώθηση ήπιων μορφών τουρισμού. Προτείνουμε τη δημιουργία υποδομών, που θα βελτιώνουν την καθημερινότητα των κατοίκων του νομού Κεφαλληνίας, ενώ παράλληλα θα ενδυναμώνουν την κοινωνική συμμετοχή στη διαμόρφωση και λήψη αποφάσεων. Επιπλέον, προωθούνται μέτρα με τα οποία αξιοποιούνται τα πλεονεκτήματα, που παρουσιάζει ο νομός, αντιμετωπίζονται τα προβλήματά του, όχι με τον καθιερωμένο τρόπο άσκησης της εξουσίας, αλλά μέσα από την ενεργή συμμετοχή των πολιτών στην αναπτυξιακή διαδικασία, αξιοποιώντας τα φυσικά και ανθρώπινα διαθέσιμα του νομού.

Θεωρούμε πρωταρχικής σημασίας για την ολοκληρωμένη ανάπτυξη του Νομού την ολοκλήρωση της κτηματογράφησης στα πλαίσια μιας ολοκληρωμένης πολιτικής γης. Προχωρούμε σε αποκατάσταση των περιβαλλοντικά υποβαθμισμένων περιοχών και αναδάσωση καμένων περιοχών.

Προωθούμε βελτιωμένους τρόπους παραγωγής (Βιολογική Γεωργία) για παραγωγή προϊόντων ποιότητας. Προστατεύουμε τους αυτόχθονους πληθυσμούς και τα τοπικά προϊόντα της περιοχής. Σε συνέχεια των προηγούμενων προτάσεων, προωθούμε την ίδρυση μονάδων μεταποίησης και τυποποίησης γεωργικών (για το ελαιόλαδο κυρίως που εντοπίζονται οι περισσότερες αδυναμίες) και κτηνοτροφικών προϊόντων. Απαραίτητη προϋπόθεση για την πώληση των βιολογικών προϊόντων, αλλά και για την πώληση επώνυμων τυποποιημένων προϊόντων.

Στη συνέχεια, προτείνεται η ανάπτυξη εναλλακτικών μορφών τουρισμού (αγροτουρισμός, οινοτουρισμός, καταδυτικό πάρκο) με στόχο την ανάδειξη του τόπου και ταυτόχρονα την απασχόληση των κατοίκων. Έτσι, με σεβασμό στον άνθρωπο, τη φύση και τον πολιτιστικό του πλούτο, καθώς και των μεταξύ τους δυναμικών αλληλεπιδράσεων και αλληλεξαρτήσεων, στηρίζεται η ήπια αξιοποίηση των φυσικών και πολιτισμικών πόρων και αποθεμάτων, ενώ τονώνεται η ζήτηση τοπικών παραδοσιακών προϊόντων. Στην κατεύθυνση αυτή, αξιοποιούνται οι δυνατότητες, που δίνουν οι τεχνολογίες της πληροφορίας και της επικοινωνίας.

Εξίσου σημαντικό είναι η προστασία της πολιτισμικής μας κληρονομιάς και κύρια των άυλων συνιστωσών της (ήθη και τα έθιμα), μέρος της οποίας, συνήθως λησμονείται επειδή δεν είναι καταγεγραμμένο.

Πολύ σημαντική κρίνεται η στελέχωση των μονάδων υγείας με το απαραίτητο προσωπικό και την παροχή φαρμακευτικού υλικού στους ασθενείς.

Τα μέτρα που προτείνονται παραπάνω, προσπαθήσαμε να είναι όσο το δυνατό άμεσα υλοποιήσιμα. Για ορισμένα βέβαια από αυτά, μπορεί να εμφανιστούν εμπόδια στην εφαρμογή

τους, από την εκτεταμένη γραφειοκρατία και από την επιτακτική ανάγκη για σημαντικά κονδύλια. Στα μειονεκτήματα του σεναρίου αυτού, μπορεί να προστεθεί επίσης, η δυσκολία πειθούς των κατοίκων για την επίτευξη του εγχειρήματος, όταν έχουν συνηθίσει την υφιστάμενη κατάσταση, που δίνει έμφαση στον τριτογενή τομέα. Παράλληλα η ανάπτυξη του δευτερογενούς, αλλά και η περαιτέρω ανάπτυξη του πρωτογενούς τομέα, πιθανώς να επιφέρει επιβάρυνση του φυσικού περιβάλλοντος του νομού. Επιπλέον, η πρόταση για μελέτη της δυνατότητας χρήσης των γεωθερμικών πεδίων για την παραγωγή ενέργειας και της εξόρυξης υδρογονανθράκων, απαιτεί μεγάλη επένδυση και εξειδικευμένο προσωπικό, παρ' όλα αυτά όμως, θεωρούμε ότι δεν αφορά μόνο τη συγκεκριμένη περιοχή, αλλά όλη την Ελλάδα και ως τέτοιας εμβέλειας θα πρέπει να αντιμετωπιστεί.

Απαραίτητη προϋπόθεση για τη επίτευξη όλων των ανωτέρω, είναι η κοινωνική δραστηριοποίηση των πολιτών και η συμμετοχή τους στη διαδικασία λήψης αποφάσεων. Προτείνουμε τη διενέργεια διαδικασιών διαβούλευσης και δημοψηφισμάτων, τόσο σε τοπικό, όσο και σε εθνικό επίπεδο. Υποστηρίζουμε δράσεις, που αξιοποιούν αντίστοιχη εμπειρία από την Ελλάδα και τον υπόλοιπο κόσμο, που αναδεικνύουν ξανά το κοινοτικό πνεύμα και το συλλογικό ήθος.

6. Εφαρμογή του βέλτιστου σεναρίου Ολοκληρωμένης Ανάπτυξης του νομού Κεφαλληνίας, συνεχής παρακολούθηση, συνεχείς έλεγχοι και ανάδραση.

Κατόπιν, ομαδικής καταγραφής, ανάλυσης - αξιολόγησης και διαβούλευσης –του ισοζυγίου των θετικών και αρνητικών χαρακτηριστικών των τριών προτεινόμενων εναλλακτικών σεναρίων ανάπτυξης που προτάθηκαν ανωτέρω, καταλήξαμε στο τρίτο κατά σειρά σενάριο ως βέλτιστο το οποίο υποστηρίζει την «Ολοκληρωμένη ανάπτυξη του νομού Κεφαλληνίας, θέτοντας ως βάση τη διαλεκτική σχέση του ανθρώπου με το φυσικό και πολιτισμικό του περιβάλλον».

Ωστόσο, σε κάθε ολοκληρωμένο εγχείρημα εφαρμογής του βέλτιστου σεναρίου ανάπτυξης μιας περιοχής – περιφέρειας, κρίνεται ως επιτακτική η ανάγκη συνεχούς εμπλουτισμού, παρακολούθησης και ελέγχου του προτεινόμενου σχεδίου ολοκληρωμένης ανάπτυξης, από τους κατοίκους και τους αρμόδιους φορείς του νομού Κεφαλληνίας (μηχανισμοί ελέγχου - αναδράσεις), το οποίο θα αντιμετωπίζεται ως ένα δυναμικό και όχι στατικό φαινόμενο. Η προοπτική και σε βάθος χρόνου επιτυχία του εγχειρήματος αυτού, προϋποθέτει τη δημιουργία μικρής, ευέλικτης, στοιχειώδους δομής στο αντικείμενο, που θα είναι σε διαρκή επαφή με φορείς, πρόσωπα και αρχές για την παρακολούθηση και συνεχή παροχή συνδρομής, σε οτιδήποτε αφορά την αποδοτικότερη υλοποίησή του.

Η συμμετοχή πρώτα των ενεργών πολιτών αλλά και όλων των δυνατών εμπλεκόμενων φορέων στην διαδικασία αυτής της ανάδρασης είναι κάτι παραπάνω από σημαντική. Η ανάδραση, δηλαδή ουσιαστικά ο έλεγχος της σωστής λειτουργίας του συστήματος αυτού είναι επιτακτική για την βέλτιστη εφαρμογή του σεναρίου υπόθεσης. Η διαδικασία διάδοσης, λοιπόν, των προτάσεων για την κινητοποίηση όσο το δυνατόν περισσότερων ανθρώπων και ειδικά νέων, μπορεί να περιλάβει σε πρώτη φάση έναν ευρύ, οργανωμένο και αποτελεσματικό διάλογο, με τη συμμετοχή όλων των επιστημονικών, κοινωνικών, οικονομικών, πολιτιστικών, πνευματικών και πολιτικών δυνάμεων του νομού. Η ανάγκη αυτή, ενός συνολικού σχεδιασμού του βέλτιστου σεναρίου ολοκληρωμένης ανάπτυξης, μέσα από έναν πραγματικό και όχι προσχηματικό διάλογο, μέσα από την ανάλυση των σημερινών κοινωνικοοικονομικών δεδομένων, σε συσχετισμό με τις προτάσεις, ώστε να είναι τελικά υλοποιήσιμες, θα γίνει εφικτή μόνο εάν όλοι οι συμμετέχοντες συνεργαστούν εποικοδομητικά, για να δοθεί μια ουσιαστική αναπτυξιακή προοπτική, ώστε να μην υπάρχουν αντικρουόμενα σημεία, επιδεικνύοντας στάση ευθύνης, προτάσσοντας σε κάθε περίπτωση το συλλογικό καλό.

Είναι εύλογο, πριν τεθούν σε εφαρμογή οι τυχόν διορθώσεις που θα προκύψουν λόγω ανάδρασης, να δοθεί πρώτα ένα χρονικό διάστημα εφαρμογής και λειτουργίας του προς υλοποίηση σεναρίου έτσι ώστε επάνω στην εφαρμογή του να προκύψουν τα τυχόν προβλήματα που θα χρήζουν λύσης. Αυτό το δοκιμαστικό χρονικό διάστημα, αν μας επιτρέπεται αυτός ο όρος, είναι ουσιαστικά μία περίοδος στην οποία θα πραγματοποιηθεί μία ωρίμανση των δράσεων του βέλτιστου σεναρίου και θα εντοπιστούν στο σύνολο τα τυχόν προβληματικά σημεία αυτού. Αυτό συμβαίνει διότι προβλήματα που προκύπτουν σε μικρό χρονικό διάστημα από την αρχή εφαρμογής των προτεινόμενων βέλτιστων δράσεων, δεν μπορούμε να γνωρίζουμε εάν θα συνεχίζουν να αποτελούν εμπόδια στη μακροχρόνια εφαρμογή τους.

Συμπερασματικά, η υλοποίηση των παρεμβάσεων για την εφαρμογή του βέλτιστου σεναρίου ολοκληρωμένης ανάπτυξης του νομού Κεφαλληνίας, απαιτεί την ύπαρξη ενός μηχανισμού ικανού να παρακολουθεί τη διαδικασία υλοποίησης των απαιτούμενων έργων και να επιβεβαιώνει την ορθή εκτέλεση των κατάλληλων ενεργειών, τόσο σε επίπεδο χρονοδιαγράμματος και προϋπολογισμού, όσο και σε επίπεδο φυσικού αντικείμενου. Ο σχεδιασμός και η ανάπτυξη ενός κατάλληλου εσωτερικού μηχανισμού, πέραν της όποιας εξωτερικής βοήθειας ή / και υποστήριξης, αποτελεί απαραίτητο υποστηρικτικό εργαλείο, για την αποτελεσματική υλοποίηση του συνόλου των δράσεων που προτείνονται.

7.Επίλογος

Όλες οι παραπάνω προτάσεις, σχεδιασμοί, ιδέες και δράσεις για να επιτύχουν προϋποτίθεται οι πολίτες να αναγνωρίζουν το θεμελιώδες δικαίωμα όλων των μελών κάθε κοινωνικής οργάνωσης να συμμετέχουν ενεργά σε κάθε διαδικασία που τους αφορά, να συνδιαμορφώνουν σχέδια, πολιτικές, ενεργήματα και δράσεις ανάπτυξης, να θέτουν και να ιεραρχούν σύμφωνα με τις επιλογές και τις ανάγκες τους τις βασικές προτεραιότητες της ζωής και της προκοπής τους.

Οι σκέψεις, οι ιδέες και τα «οράματα» που καταγράφονται στην παρούσα εργασία, δεν θα μπορέσουν ποτέ να μετουσιωθούν σε ενέργειες και κατορθώματα αν δεν κυριαρχήσουν μεταξύ των μελών της κοινωνίας, πανανθρώπινες αξίες, όπως εκείνη της ειρήνης, της ομοψυχίας, της αλληλεγγύης και της δικαιοσύνης.

Ας μη λησμονούμε πως κοινωνία σημαίνει επικοινωνία μεταξύ ανθρώπων με κοινές επιδιώξεις. Τα μέλη της πρέπει να βρίσκονται σε μία διαρκή σχέση αλληλεπίδρασης και αλληλοκατανόησης. Η ολοκλήρωση του ανθρώπου, ως ενεργός πολίτης, επιτυγχάνεται μέσα σ' αυτή την ομάδα. Ομάδα η οποία θα πρέπει να λειτουργεί και να εξελίσσεται με κανόνες που να προσφέρουν σε όλα τα μέλη της, ίσες ευκαιρίες καταξίωσης στο χώρο της εργασίας και στον κοινωνικό περίγυρο. Ο άνθρωπος-πολίτης μιας ευνομούμενης κοινωνίας θα πρέπει να απολαμβάνει πραγματικά δικαιώματα, πραγματικές ελευθερίες και να αποτελεί για το υπόλοιπο σύνολο μία σεβαστή προσωπικότητα.

Η υφιστάμενη κατάσταση είναι όμως έτσι; Προφανώς και όχι. Η σύγχρονη κοινωνία τις τελευταίες δεκαετίες, έχοντας ως μοναδικό στόχο την οικονομική ανάπτυξη την οποία θα την επιτύχαινε δια μέσω της τεχνολογικής, πορεύτηκε στο χρόνο με τη συνοδεία παθολογικών φαινομένων όπως η αποξένωση, η εγκληματικότητα, η βία και η διαφθορά. Ο άνθρωπος πλέον λειτουργεί περισσότερο ως μονάδα και όχι τόσο ως μέλος της κοινωνίας του. Συγκεκριμένα έννοιες όπως η ευγενής άμιλλα, η συνεργασία και η αλληλεγγύη εντός του κοινωνικού ιστού ή ο αλτρουισμός, έχουν «παρασυρθεί» από τη «λαίλαπα» του άκρατου ανταγωνισμού, της ιδιοτέλειας και της ηθικής κατάπτωσης που συνόδευσε την πρόσκαιρη ψευδαίσθηση του καταναλωτισμού.

Μάλιστα η ιδιαιτερότητα του ελληνικού καπιταλισμού (που έχει «μολύνει» και την σύγχρονη ελληνική κοινωνία), έγκειται στο ότι δίπλα στην κουλτούρα της σύγκρουσης των διαφορετικών σκέψεων δράσης, έχει αναπτυχθεί και η νοοτροπία της κοινωνικής συνενόχης.

«Η ελληνική κοινωνία, είναι μία κοινωνία όπου οι διεφθαρμένες κορυφές επιδιώκουν συστηματικά να διαφθείρουν τον ίδιο τον πολίτη και να τον καταστήσουν συνένοχο. Τα φυσιολογικά δικαιώματα του ανθρώπου, όπως το δικαίωμα στην εργασία, μετατρέπονται σε διαδικασία υποταγής με το ρουσφέτι και τις πελατειακές σχέσεις» (Νίκος Κοτζιάς, 2012). Μάλιστα, πετυχαίνουν σε μεγάλο βαθμό να κάνουν την κοινωνία συνένοχη, διότι λόγω της εκτεταμένης πολιτικό-οικονομικής κρίσης δεν υπάρχουν επαρκείς αντιστάσεις από τον κόσμο που οδηγείται πλέον με γοργούς ρυθμούς στην φτώχεια και στην εξαθλίωση.

Απαιτείται λοιπόν ένας «άλλος δρόμος». Ένας δρόμος που θα πρέπει να ακολουθηθεί τόσο από την πολιτεία (από όλες τις εκδοχές της: κεντρική διοίκηση, τοπική αυτοδιοίκηση, περιφέρειες κλπ.) όσο και από τους ίδιους τους πολίτες. Η πολιτεία η οποία θα πρέπει πρωτίστως να αναδείξει το μοντέλο της κοινωνικής συναίνεσης. Να αναπτύξει δηλαδή μία συνεχή διαδικασία δημόσιας διαβούλευσης, συνεχούς διαπραγμάτευσης, σεβασμού των συμφερόντων των διαφορετικών κοινωνικών εταίρων. Διαδικασία τέτοια, όπου και όταν συνυπάρχουν διαφορετικές αντιλήψεις και θέσεις για ένα ζήτημα, το τελικό σχέδιο που θα «επικρατήσει» μετά τη δημόσια διαβούλευση να υιοθετεί και μέρος της «απέναντι» άποψης. Η πολιτεία οφείλει να συνθέτει, να μην αφαιρεί αλλά να προσθέτει. Δεν έχει νόημα, λόγω χάρη, κάποιος “να θεωρεί ότι η «μονοκαλλιέργεια» του τουρισμού μπορεί να δώσει τη λύση στο «αναπτυξιακό» πρόβλημα της Κεφαλονιάς, αγνοώντας την ανάγκη πολυδιάστατων προϋποθέσεων υποδομών, εκπαίδευσης και στήριξης της τουριστικής προσπάθειας από αντίστοιχα αναπτυγμένους τον πρωτογενή, το δευτερογενή και τον τριτογενή τομέα της παραγωγής διότι αυτό θα συνεπαγόταν αναπόδραστα δυσμενέστερες επιπτώσεις στο κοινωνικοοικονομικό, φυσικό και πολιτισμικό επίπεδο της ευρύτερης περιοχής” (Θεμελιώδεις Προυποθέσεις για ένα σχέδιο Αξιοβίωτης Ολοκληρωμένης Ανάπτυξης, 2000, Δ. Ρόκος).

Είναι ανάγκη λοιπόν, να προτείνουμε ένα τέτοιο μοντέλο ανάπτυξης που να αγκαλιάζει ισότροπα όλους τους παραγωγικούς φορείς ενός τόπου. Επυδενί οι προτεινόμενοι αναπτυξιακοί σχεδιασμοί δεν πρέπει να δημιουργούν επαγγελματικές ή κοινωνικές «εξορίες». Ωστόσο, βασικός άξονας μέσω του οποίου θα επιτευχθεί η καλλιέργεια αυτής της νοοτροπίας πρέπει να είναι η παιδεία και πιο συγκεκριμένα να υπάρξει αρμονική συνεργασία όλων των φορέων αγωγής (οικογένεια, σχολείο, διοίκηση), προκειμένου το άτομο να συνειδητοποιήσει την κοινωνική του ευθύνη και να επιτευχθεί έτσι η σωστή κοινωνικοποίηση του.

Είναι στο χέρι όλων μας, να αλλάξουμε τα δεδομένα, να εμπνεύσουμε και να εμπνευστούμε ένα νέο τρόπο διοίκησης, μία καλύτερη κοινωνία όπου να επικρατούν οι έννοιες της ανιδιοτέλειας, της φιλανθρωπίας και της αλληλεγγύης. Να ακολουθήσουμε τον εναλλακτικό δρόμο μιας άλλης ανάπτυξης. Μιας ανάπτυξης που να αξίζει να ζήσουμε και να εμπεριέχει στα σπλάχνα της, την κοινωνική ειρήνη, τη δικαιοσύνη, την πολιτική και οικονομική δημοκρατία, την ηθική, το σεβασμό στη φύση και τη δημιουργική άμιλλα. Να προκαλέσουμε μία ειρηνική επανάσταση, παραμερίζοντας σωτήριες ιδεολογίες και εξαρτημένους πολιτικούς μηχανισμούς, απελευθερώνοντας δημιουργικές δυνάμεις και πόρους σε επίπεδο τοπικών κοινωνιών με κοινό στόχο τη βελτίωση των όρων της ζωής μας κινούμενοι ωστόσο με μία ορθολογική, διαλεκτική ηθική στα θεμέλια μιας Αξιοβίωτης Ολοκληρωμένης Ανάπτυξης. “Γιατί με λόγια απλά αν η ανάπτυξη δεν είναι ταυτόχρονα κοινωνική, οικονομική, τεχνική/τεχνολογική, πολιτική και πολιτισμική σε διαλεκτική αρμονία και με σεβασμό στο συγκεκριμένο φυσικό και πολιτισμικό περιβάλλον, του οποίου βασικό μέρος είναι ο άνθρωπος, τότε απλά δεν είναι ανάπτυξη”. (Θεμελιώδεις Προυποθέσεις για ένα σχέδιο Αξιοβίωτης Ολοκληρωμένης Ανάπτυξης, 2000, Δ. Ρόκος).

Βιβλιογραφία

- Δήμος Αργοστολίου, «Επιχειρησιακό πρόγραμμα στρατηγικός σχεδιασμός», http://www.argostoli.gr/upload/epix_sxedio_v2.pdf.
- Ε.Π.ΠΕΡ (Επιχειρησιακά Προγράμματα Περιφέρειας), 1998, 1999.
- Θέμελης, Ν., Καλογήρου, Ε., Μπουρτσαλάς, Α., «Περιγραφή της υφιστάμενης κατάστασης διαχείρισης Αστικών Στερεών Αποβλήτων (Α.Σ.Α.) για τις Περιφέρειες της Ελλάδος», 2011
- Κλαδευτήρας, Μ., Λαμπρόπουλος, Ι., «Ενέργεια και βιώσιμη ανάπτυξη στο νομό Κεφαλληνίας και Ιθάκης.», 2011
- Μοσχονά, Γ., Ν., «Το Ιόνιο. Περιβάλλον – Κοινωνία – Πολιτισμός.», Πρακτικά Συμποσίου, Αθήνα 1984,σελ. 197
- Ρόκος, Δ., «Από τη «Βιώσιμη ή Αειφόρο» στην Αξιοβίωτη Ολοκληρωμένη Ανάπτυξη», 2001
- Ρόκος, Δ., «Η "ολική" πλανητική κρίση. Η Ελληνική εμπειρία και η ανάγκη για ριζική ανατροπή των κυρίαρχων "αναπτυξιακών" στερεοτύπων », 2001
- Ρόκος, Δ., «Θεμελιώδεις Προυποθέσεις για ένα σχέδιο Αξιοβίωτης Ολοκληρωμένης Ανάπτυξης»,2000
- Σκληράκη, Ε., Μεταπτυχιακή Εργασία, «Κριτική Προσέγγιση των Πολιτικών Ανάπτυξης των Αγροτικών Περιοχών της Ευρωπαϊκής Ένωσης από την Οπτική της Συμβολής τους στην Ολοκληρωμένη Ανάπτυξη του Αγροτικού Χώρου», 2010

Integrated Development of Kefallinia

A. Venetsanou, Chemical Engineer, N.T.U.A.
P. Vergoulis, Mining Engineer- Metallurgist, N.T.U.A.
S. Evangelatos, Surveyor Engineer N.T.U.A.
M. Makavelou, Agriculturist Γ.Π.Α.
K. Bastrogianni, Civil Engineer A.U.T.
M. Toggelidou, Architect A.U.A.

Abstract

In our days, Greece is under political, economical, social, technological and environmental crisis. Its high time we found a solution in order to overcome this dead end. The aim of the present assignment is the presentation of a development plan of Kefallinia in the models of Worth-living Integrated Development.

It should be marked, that the methodology of Integrated Development (simultaneously, in space and time, economic, social, political, cultural and technical/technological) that was followed in the present work, exceeds creatively, in theoretical and practical level, the innate contradictions of “viable” or “sustainable” development. This happens because theoretically and scientifically, but also in the level of political choices, configuration of social conscience and relations, and systems of land uses, production, distribution, employment and consumption, the completed development is sought to take place with complete respect and in dialectic harmony with the person, as he is included peacefully and creatively as integral part in his natural and cultural environment.

According to the information about the physical, social and economic reality, education, culture, health, anthropogenic environment, transports, energy, telecommunications and infrastructures of Kefallinia, was analysed and evaluated the situation in the islands. Besides this, we studied the tendencies of development of the region in demographic, social, economic, productive level and the effects of these in the person and in the natural environment, as a result of the analysis. Then were formulated three alternative scripts of integrated development that are proposed for the prefecture.

The first script concerns the development of primary sector in the prefecture. Taking into account that in the prefecture of Kefallinia it is already given accent in the sector of tourism, was judged advisable to pay attention to the further development of agriculture, livestock-farming, as well as to the intensification of the researches for the existence of layers of hydrocarbons in the submarine region of the prefecture, in the frames of integrated development.

In the second script, is given accent in the tertiary and secondary sector of production. At this script is sought in first stage the upgrade of existing tourist services and products. Then objective constitute the turn to the development of alternative forms of tourism, as well as the promotion and standardization of local products.

The last script has to deal with the dialectic relation of person with his natural and cultural environment. We attempted to achieve the balanced development of productive sectors, to give accent to the environmental and cultural wealth of prefecture, as well as to upgrade its infrastructures with respect to the environment. After the formulation of the three scripts, we evaluated them and we selected the third as the most optimal. It is clear that although this study was dealt in the frames of a certain place, the Worth-living Integrated Development has global character. It is a path that not only the society must follow but also the citizens in order to reassure a better future for our country that is under a very heavy crisis.