

Η Ανάπλαση Δημόσιου Χώρου ως Μοχλός Ανάπτυξης ακόμη και στην Περίοδο της Κρίσης

Κ. Οικονόμου, Αρχιτέκτων, Ομότιμος Καθηγητής Α.Π.Θ.
Α. Λίμπα, Αρχιτέκτων Ε.Μ.Π., ΔΠΜΣ Αρχιτεκτονική Τοπίου Α.Π.Θ.
Γ. Οικονόμου, Αρχιτέκτων Α.Π.Θ.*

Περίληψη

Η παρούσα εισήγηση έχει ως αντικείμενο να καταδείξει ότι η ανάπλαση μιας απείρου φυσικού κάλλους περιοχής, υποβαθμισμένης όμως από ανθρώπινες παρεμβάσεις, μπορεί να συντελέσει στην πολιτισμική, οικονομική και κοινωνική ανάπτυξή της ακόμη και σε περίοδο κρίσης (εικ. 1).

Η ανάπλαση αφορά τμήμα της περιοχής των Τεμπών του οποίου η επισκεψιμότητα είναι κυρίως προσκυνηματικού χαρακτήρα. Η υποβάθμιση του χώρου οφείλεται αφενός στα κτίσματα που στεγάζουν μη «νόμιμη» εμπορική δραστηριότητα και αφετέρου στις λοιπές κακότεχνες κατασκευές του περιβάλλοντα χώρου.

Προκειμένου να προταθεί λύση για την ανάπλαση του χώρου αυτού εντοπίστηκαν οι διάφορες κατηγορίες προβλημάτων και προτάθηκαν σχετικές λύσεις, αφού προηγήθηκε πλήρης τοπογραφική μελέτη της περιοχής, αρχιτεκτονική και φωτογραφική αποτύπωση αυτής, καθώς και διαβούλευση με όλους τους εμπλεκόμενους φορείς.

Η πρόταση της ανάπλασης καλύπτει δύο τομείς της υπό μελέτη περιοχής: Ο πρώτος τομέας αφορά τη λειτουργική οργάνωση του χώρου ώστε να «νομιμοποιηθεί» η εμπορική δραστηριότητα με συγκεκριμένους κανόνες λειτουργίας. Ο δεύτερος αφορά ήπιες δραστηριότητες αναψυχής, εκπαίδευσης και πολιτισμού για την εξυπηρέτηση των επισκεπτών.

Αξίζει να υπογραμμισθεί συμπερασματικά ότι η περιβαντολλογική αναμόρφωση της περιοχής παρέχει κατασκευαστική ώθηση, πολιτισμική ως πόλος έλξης του «περαστικού» ταξιδιώτη και του φυσιολάτρη επισκέπτη. Η προσέλευση αυτών συμβάλλει στην κοινωνικοοικονομική ανάπτυξη της περιοχής με επιπτώσεις στην παραγωγή περισσότερων ή και νέων αγαθών, συνεπώς στην αναζωογόνηση της τοπικής εμπορικής δραστηριότητας. Παράγοντες ιδιαίτερα σημαντικοί σε περιόδους οικονομικής κρίσης.

Εισαγωγή

Η ανάπλαση του δημόσιου χώρου, η οποία αποσκοπεί κατεξοχή σε περιβαλλοντική αναμόρφωσή του, αποτελεί αναμφισβήτητα μοχλό πολιτισμικής, οικονομικής και κοινωνικής ανάπτυξης αυτού (Παπαμίχος 1969), ακόμη και στους παρόντες χαλεπούς καιρούς (Κανελλόπουλος 1968). Τη θεώρηση αυτή καταδεικνύει το παράδειγμα της ανάπλασης τμήματος της περιοχής των Τεμπών στο Νομό Θεσσαλίας, η παρουσίαση της οποίας θα αναπτυχθεί στη συνέχεια.

Ειδικότερα ο χώρος της ανάπλασης παρουσιάζει τα ακόλουθα χαρακτηριστικά: Καλύπτει περιοχή απaráμιλλου φυσικού κάλλους (Ρούσκας 2004), με υποβαθμισμένη ωστόσο περιβαντολλογική αισθητική, με συνέπεια η επισκεψιμότητά της να έχει κυρίως προσκυνηματικό χαρακτήρα (εικ. 1). Πράγματι, στην υποβάθμιση της περιοχής συντελούν τα απίστευτης αισθητικής ένδειας καταλύματα που αναπτύσσονται στις παραποτάμιες πλευρές και στεγάζουν για δεκαετίες την εμπορική δραστηριότητα των μικροπωλητών (εικ. 2). Η έκταση μάλιστα των παραπάνω καταλυμάτων καλύπτει τον χώρο από την στάθμευση των οχημάτων επί της εθνικής οδού Θεσσαλονίκης-Λαρίσης έως την πρώτη παλιά σιδηροδρομική γραμμή του Ο.Σ.Ε., η οποία είναι ήδη εκτός λειτουργίας. Εξάλλου, την υποβαθμισμένη

εικόνα της ενδιαφερομένης περιοχής συμπληρώνουν οι κακότεχνες από μπετόν κατασκευές στον περιβάλλοντα προσκυνηματικό χώρο.



Εικόνα 1. Πηνειός Ποταμός – Εμπορικές δραστηριότητες επί της Εθνικής Οδού.
Foto 1. Piniós River – Commercial activities on the National Road.

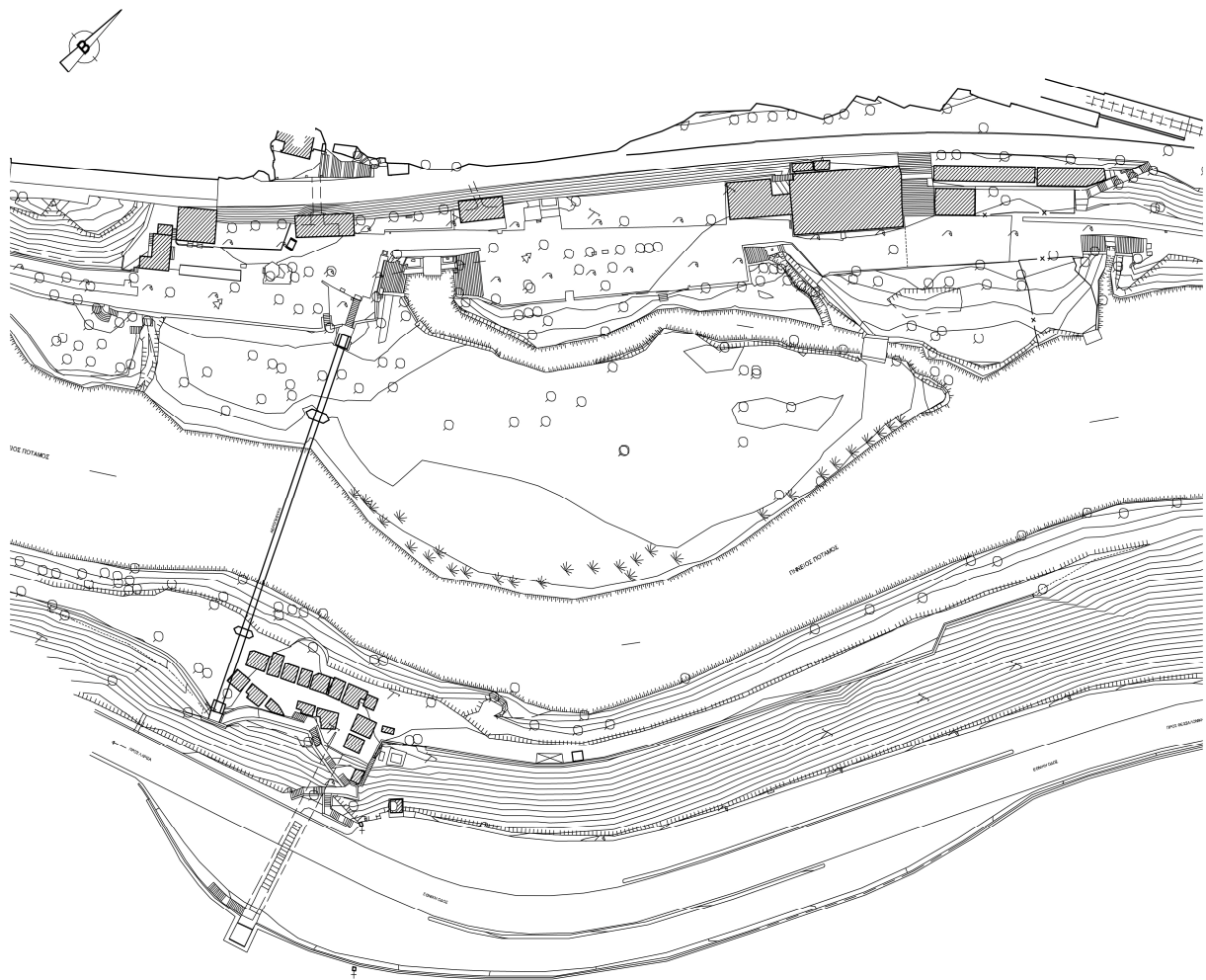


Εικόνα 2. Τα καταστήματα, υπάρχουσα κατάσταση.
Foto 2. The stores, existing condition.

Κατά τη διερεύνηση της περιοχής αναδείχθηκαν ορισμένα προβλήματα και επιλέχθηκε ο τρόπος προσέγγισής τους. Η ανάλυση των ζητημάτων αυτών προηγείται και έπονται οι προτάσεις της ανάπλασης (Λάζαρης 1966).

Εντοπισμός των προβλημάτων

Με την έναρξη της υπό έρευνα περιοχής διαπιστώθηκε ότι τα προβλήματα δεν ήταν αποκλειστικά αισθητικά, λειτουργικά και περιβαντολλογικά. Πράγματι, εντοπίστηκε ένα πρώτο πρόβλημα ότι ποικίλοι φορείς, όπως Ο.Σ.Ε., Δασαρχείο, Τ.Ε.Ο., όμοροι Καποδιστριακοί Δήμοι και η εκκλησία αναζητούν μερίδιο από το ιδιοκτησιακό καθεστώς το οποίο, όμως, είναι ουσιαστικά ανύπαρκτο (Λάζαρης 1966). Κατά συνέπεια, λοιπόν, ότι οι τρεις δραστηριότητες που αναπτύσσονται στην εν λόγω περιοχή, δηλαδή, η προσκυνηματικού χαρακτήρα, η εμπορική και στοιχειωδώς η αναψυχή λειτουργούν σε θολό από νομικής πλευράς τοπίο (σχ. 1).



Σχήμα 1. Σχέδιο υπάρχουσας κατάστασης.

Figure 1. Existing condition plan.

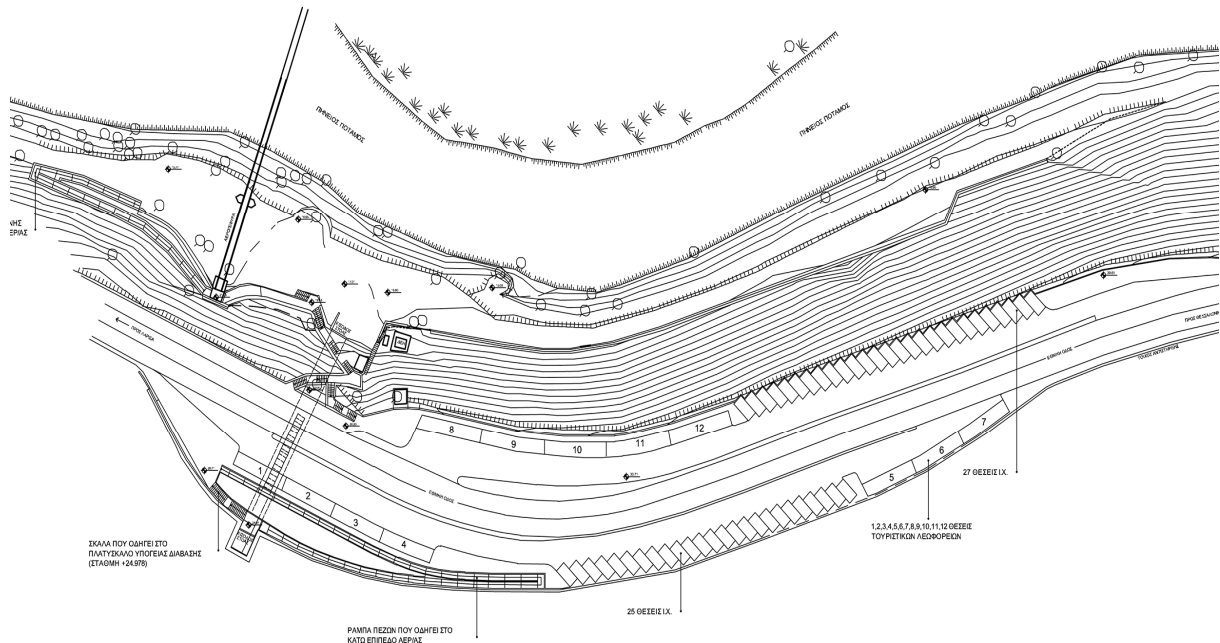
Δεύτερο η περιοδική ανύψωση της στάθμης των υδάτων του Πηνειού ποταμού κατά 5 μέτρα δημιουργεί σοβαρά προβλήματα εκατέρωθεν των παράχθιων περιοχών.

Τρίτο, γεωλογικά φαινόμενα (πτώση βράχων) υδραυλικά, λύμματα, κυκλοφορία οχημάτων και παράνομη εμπορική δραστηριότητα δημιουργούν πρόσθετα προβλήματα.

Μεθοδολογική προσέγγιση των προβλημάτων

Αρχικά προτείνουμε τη δημιουργία φορέα διαχείρισης για την αντιμετώπιση του ιδιοκτησιακού καθεστώτος και τη θέσπιση κανόνων λειτουργίας των επί μέρους δραστηριοτήτων της περιοχής αυτής (Κουτσουμάρης 1967).

Ακολούθως προτείνουμε καθορισμό των ορίων του Πηνειού ποταμού στην περιοχή ενδιαφέροντος, των χρήσεων γης, της οικοδομικής γραμμής από την εθνική οδό, τους ειδικούς όρους δόμησης, των υποδομών (ύδρευση, αποχέτευση, ηλεκτρισμός, θέρμανση, βιολογικός καθαρισμός, σήραγγα πεζών). Προς το σκοπό αυτό ακολούθησε πληρέστατη τοπογραφική μελέτη η οποία συνοδεύτηκε από αρχιτεκτονική και φωτογραφική αποτύπωση των κτισμάτων.

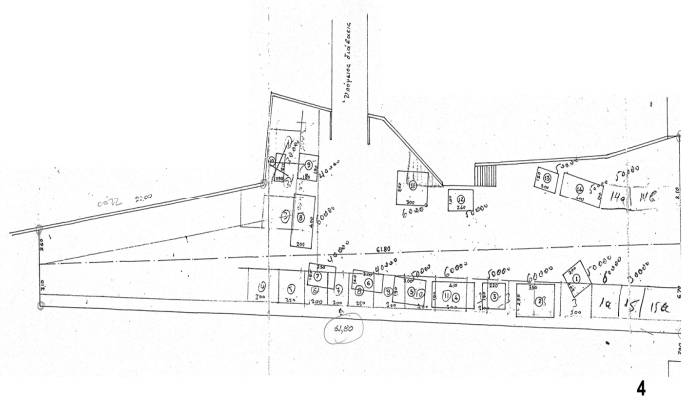
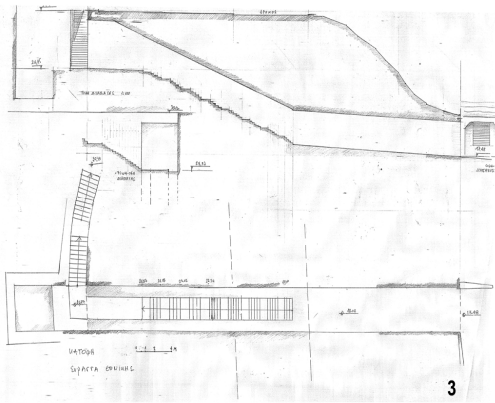


Σχήμα 2. Πρόταση στάθμευσης οχημάτων.

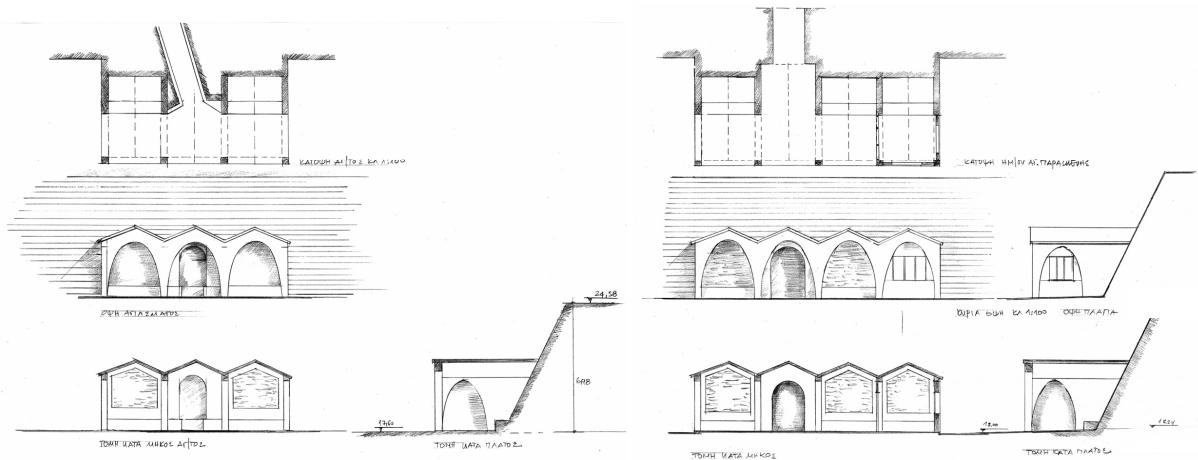
Figure 2. New parking space.

Προτείνουμε επί πλέον να ληφθούν άμεσα μέτρα κυκλοφοριακής ρύθμισης.

Η προσέγγιση της περιοχής γίνεται μέσω της εθνικής οδού. Εκατέρωθεν αυτής και στο ύψος της περιοχής ενδιαφέροντος υπάρχει περιορισμένος χώρος στάθμευσης οχημάτων (σχ. 2). Από την πλευρά της Λάρισας ευθύγραμμη σκάλα οδηγεί στη σήραγγα που τέμνει υπογείως και κάθετα την Εθνική Οδό (σχ. 3). Σ' αυτήν εναλλάσσονται σκαλιά και πλατύσκαλα και στη συνέχεια κεκλιμένο επίπεδο οδηγεί σε έξοδο και σε πλάτωμα που βρίσκεται 12μ. χαμηλότερα από το επίπεδο στάθμευσης των οχημάτων και σε 6μ. ψηλότερα από την επιφάνεια ροής του ποταμού. Στο εν λόγω πλάτωμα αναπτύσσονται 14 μη νόμιμα μικρά εμπορικά καταστήματα με προϊόντα τουριστικού ενδιαφέροντος (σχ. 4). Κατά 2μ. ψηλότερα βρίσκεται πλατύσκαλο που καταλήγει και η σκάλα καθόδου από την πλευρά της Κατερίνης. Κεκλιμένο επίπεδο οδηγεί τέλος στην κρεμαστή σιδερένια γέφυρα που καταλήγει στο πλάτωμα του προσκυνήματος μέσω σκάλας από μπετόν (εικ. 3). Στο πλάτωμα αυτό αναπτύσσονται δύο στοές (σχ. 5). Η πρώτη οδηγεί στη μικρή εκκλησία και η δεύτερη σε αγίασμα. Το κωδονοστάσιο από μπετόν, όπως και οι στοές, το κατάστημα με το εστιατόριο και τα δύο διάφορα κτίσματα του Ο.Σ.Ε. μαζί με εξωτερικά W.C. συμπληρώνουν τα βασικά κτίσματα στο χώρο αυτό (εικ. 4-5).



Σχήμα 3-4. Σήραγγα – Καταστήματα, υπάρχουσα κατάσταση.
Figure 3-4. Tunnel – Stores, existing condition.



Σχήμα 5. Το προσκύνημα σήμερα, η στοά.
Figure 5. The pilgrimage today, the archway.

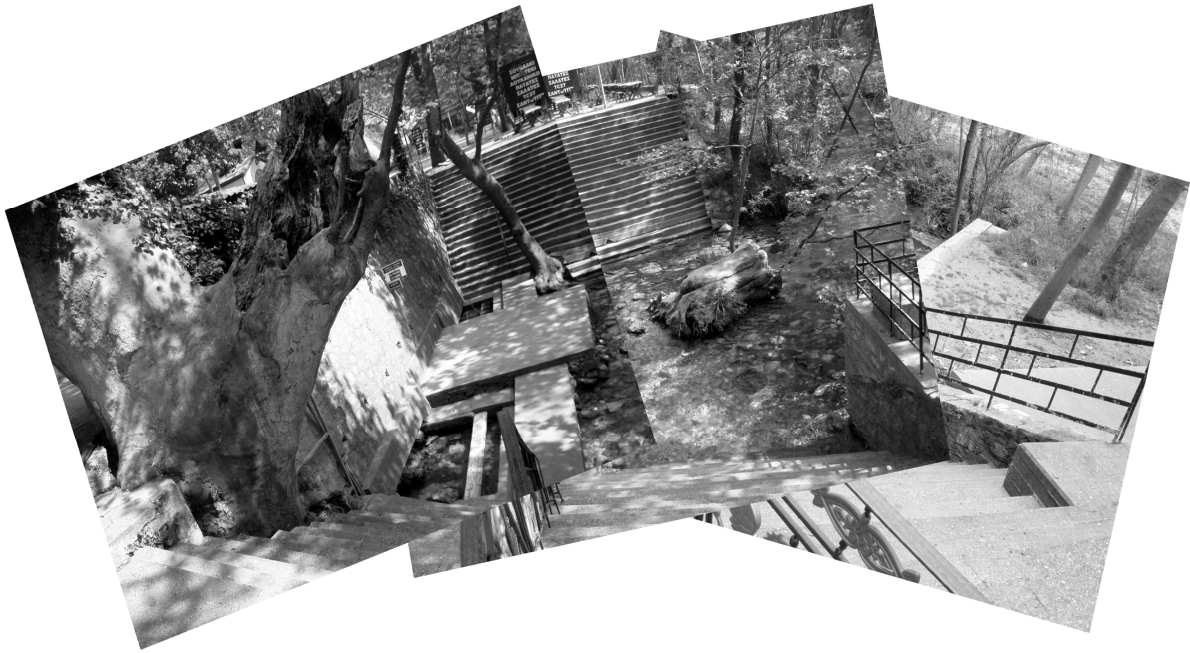


Εικόνα 3. Σκάλα καθόδου προς το προσκύνημα.
Foto 3. Staircase descending to the pilgrimage.

Αξίζει να αναφερθεί ότι οι προφορικές συνεντεύξεις με τους χρήστες του χώρου έδωσαν πολύτιμες πληροφορίες οι οποίες αξιοποιήθηκαν στον αρχιτεκτονικό σχεδιασμό. Παράλληλα ενημερώθηκαν σε όλα τα στάδια της έρευνας οι εμπλεκόμενοι φορείς ώστε η τελική πρόταση ανάπλασης να είναι αποδεκτή.



Εικόνα 4. Το αναψυκτήριο.
Foto 4. Cafeteria.



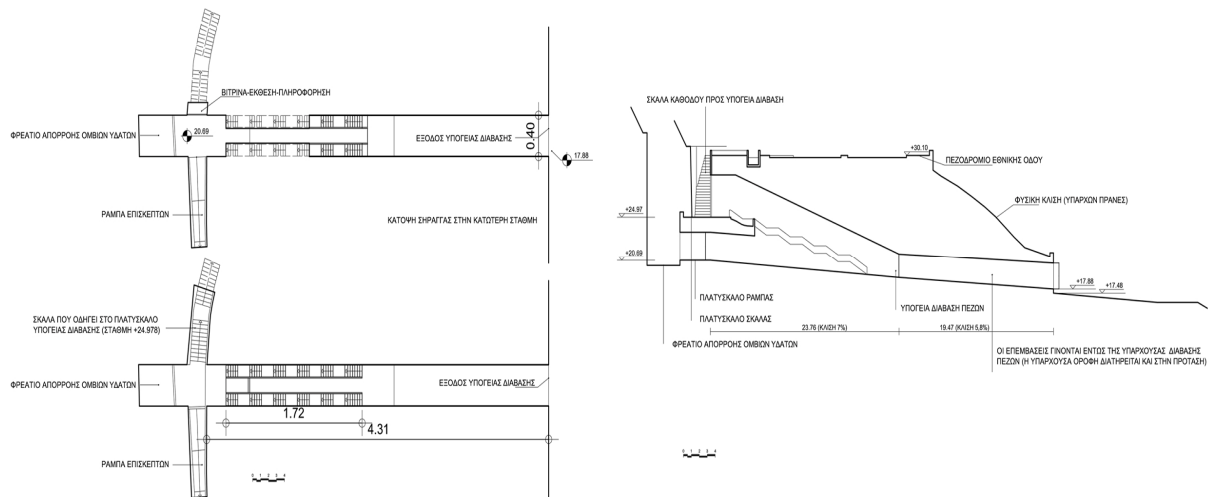
Εικόνα 5. Οι πηγές.
Foto 5. The fountains.

Η πρόταση ανάπλασης

- Περιοχή εμπορικής δραστηριότητας

Στην πρόταση ανάπλασης στόχος είναι να μην θιγούν τα «κεκτημένα», συνεπώς να προτιμηθεί ήπια ένταξη των κατασκευών στο χώρο και η όλη λειτουργία να υπαχθεί σε συγκεκριμένους κανόνες.

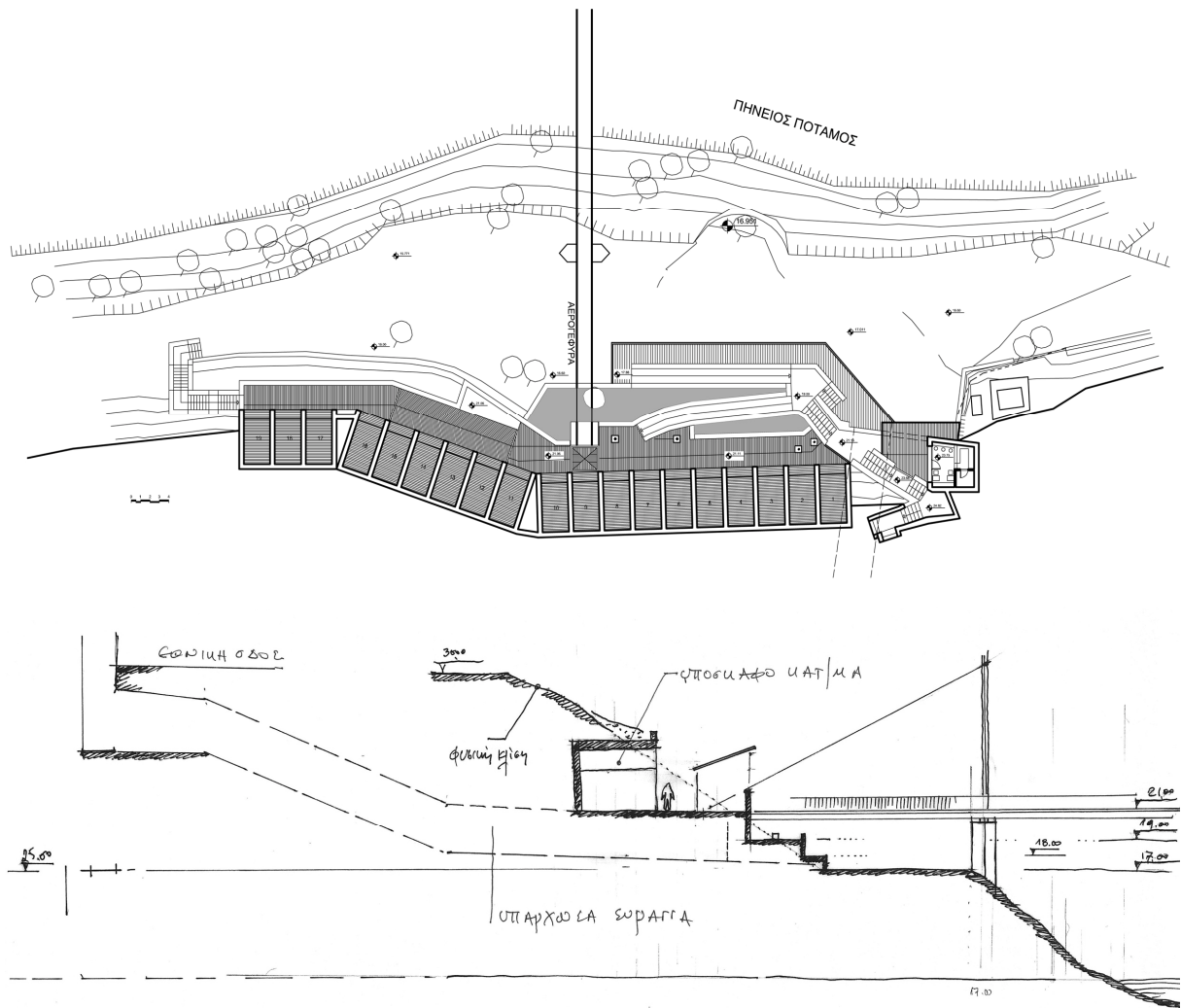
Αρχικά προβαίνουμε σε πρόταση αποκατάστασης της σήραγγας των πεζών προκειμένου να καταστεί προσπελάσιμη από άτομα με κινητικά προβλήματα (σχ. 6).



Σχήμα 6. Πρόταση: κατώψεις και τομές στη σήραγγα.
Figure 6. Proposal plan: tunnel ground floor plans and section.

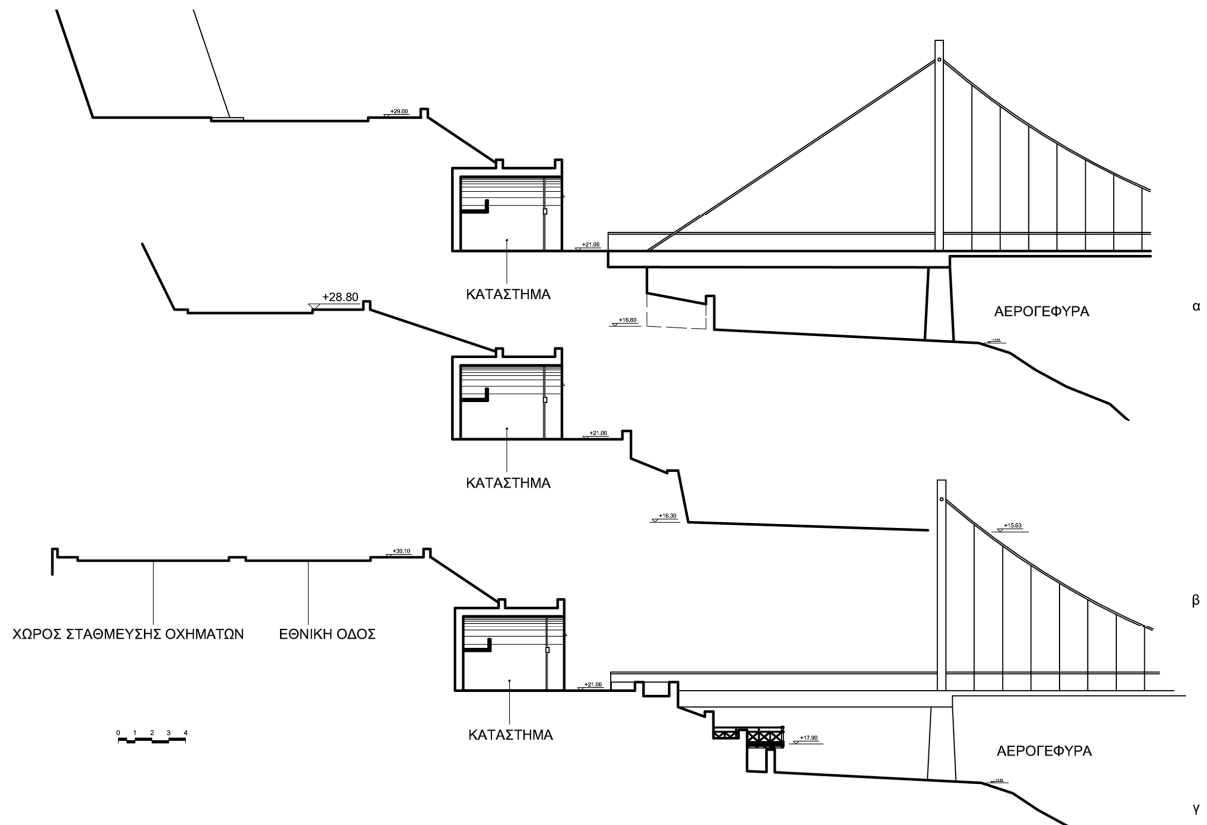
Στην περιοχή που αναπτύσσονται τα καταλύματα της υπάρχουσας εμπορικής δραστηριότητας προτείνονται δύο σενάρια.

Στο πρώτο σενάριο, από τη στάθμη των 18,00 μέτρων στην οποία καταλήγει το κεκλιμένο επίπεδο που προαναφέραμε, δύο κεκλιμένα επίπεδα οδηγούν στη στάθμη ανάπτυξης των καταστημάτων η οποία είναι γραμμική και τα 14 από τα προτεινόμενα 20 καταστήματα είναι υπόσκαφα, καμαροσκεπή, τοποθετημένα εντός του πρानούς (σχ. 7). Από την ανατολική πλευρά (Κατερίνη) ο επισκέπτης ακολουθεί τις υπάρχουσες κλίμακες και αφού συναντήσει ένα μικρό καφέ, σε ένα διευρυμένο πλατύσκαλο που δημιουργούμε (σήμερα εκεί βρίσκεται ένα μικρό κατάστημα ψιλικών), φτάνει στο επίπεδο ανάπτυξης των καταστημάτων, το οποίο ταυτίζεται με το επίπεδο της κρεμαστής γέφυρας. Από την πλευρά αυτήν τα άτομα με ειδικές ανάγκες μπορούν να προσεγγίσουν το χώρο μέσω του υπάρχοντα χαλικόστρωτου δρόμου που βρίσκεται λίγο πιο κάτω από το χώρο στάθμευσης των οχημάτων και με κεκλιμένο επίπεδο να οδηγηθούν στη στάθμη των +18,00 μέτρων και στη συνέχεια ακολουθώντας την πορεία αυτών που εξέρχονται από τη σήραγγα που περιγράψαμε να ανέλθουν στο επίπεδο των καταστημάτων. Ακόμα, αν χωροθετηθεί νέο κεκλιμένο επίπεδο στο πρानές της Εθνικής Οδού, μπορούν να φτάνουν κατευθείαν στο επίπεδο των +21,00 (προτεινόμενη στάθμη καταστημάτων). Το νέο κεκλιμένο επίπεδο μπορεί να χρησιμοποιείται και για την τροφοδοσία των καταστημάτων. Ας σημειωθεί ότι στα καταστήματα τα είδη πώλησης σχετίζονται με ήδη λαϊκής τέχνης και παραδοσιακών προϊόντων της περιοχής (σχ. 8).

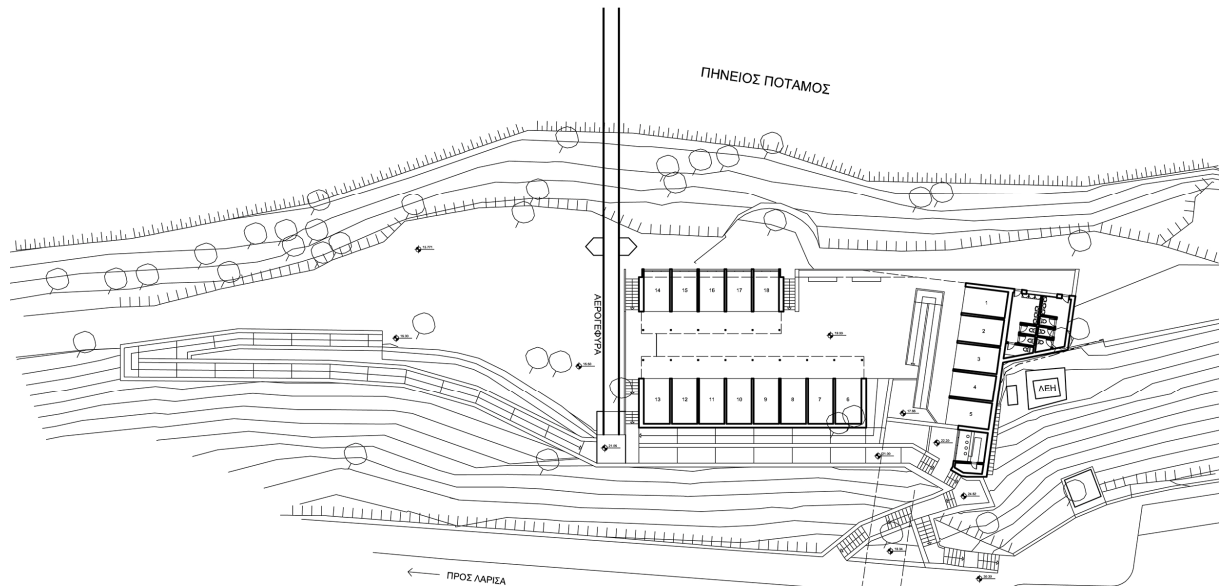


Σχήμα 7. Υπόσκαφα καταστήματα Α' Σενάριο, κάτοψη και τομή.
Figure 7. Underground stores A' Version, plan and section.

Στο δεύτερο σενάριο προτείνεται η διαμόρφωση μίας ξύλινης επιφάνειας στη στάθμη των +19,00 μέτρων, δηλαδή, ψηλότερα από την υπάρχουσα επιφάνεια των καταστημάτων κατά 2 μέτρα (σχ. 9). Αριθμός καταστημάτων διατάσσεται κατά τη διεύθυνση της σήραγγας, δηλαδή, κάθετα στη ροή του ποταμού. Μέρος της διάταξης αυτής των καταστημάτων εφάπτεται του πρανούς, ενώ ένας μικρότερος αριθμός καταστημάτων τοποθετείται με την «πλάτη» στη ροή του ποταμού (σχ 10-11). Τελικά, η συνολική χωροθέτηση γίνεται γύρω από μία «πλατεία» και έτσι υλοποιείται μία «αγορά» γύρω από αυτήν. Ένα κεκλιμένο επίπεδο οδηγεί από τη στάθμη των καταστημάτων (+19,00 μέτρα) στη στάθμη της κρεμαστής γέφυρας (+21,00 μέτρα). Στο σενάριο αυτό οι επισκέπτες και τα άτομα με ειδικές ανάγκες που διέρχονται από τη σήραγγα, μέσω κεκλιμένου επιπέδου, φτάνουν στο επίπεδο των καταστημάτων (+19,00 μέτρα).

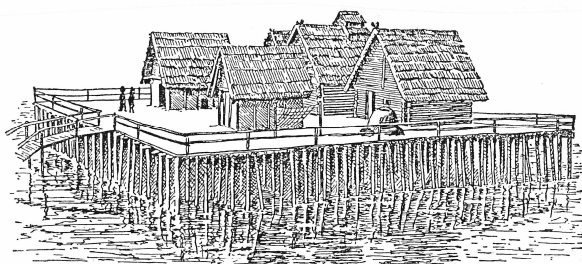


Σχήμα 8. Υπόσκαφα καταστήματα Α' Σενάριο, τομές.
Figure 8. Underground stores A' Version, sections.



Σχήμα 9. Καταστήματα Β' Σενάριο, κάτοψη.
Figure 9. Stores B' Version, ground floor plan.

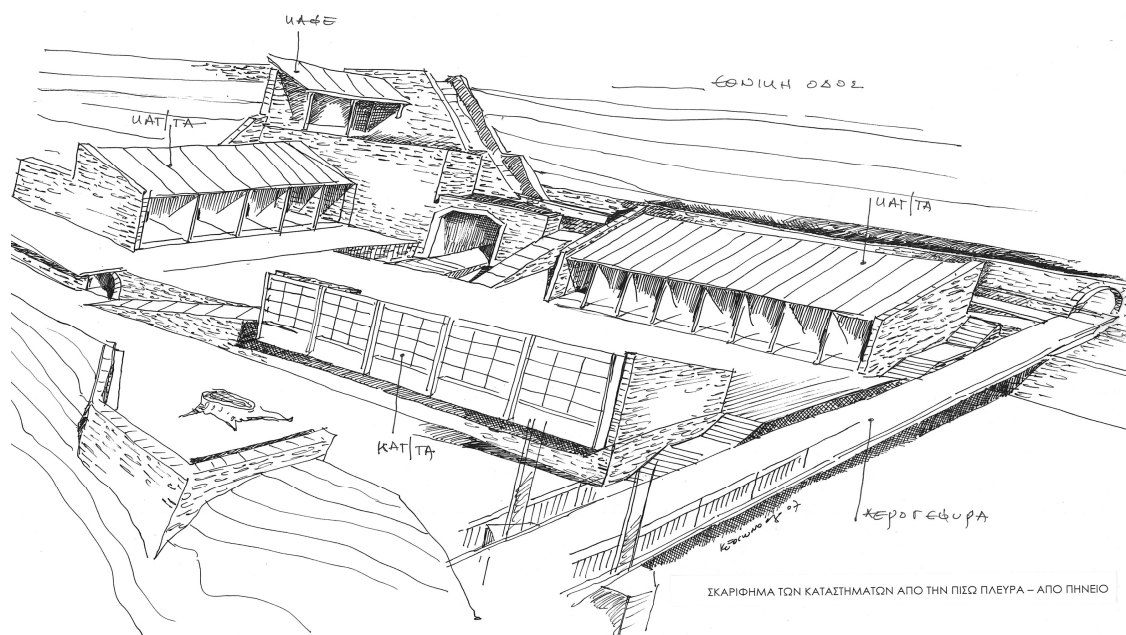
Από τα παραπάνω προκύπτει ότι στα δύο σενάρια τα καταστήματα με «πλάτη» στον ποταμό δεν έχουν στο κατακόρυφο επίπεδο εμπορεύματα ψηλότερα από 1,5 μ., έτσι ώστε ο διερχόμενος επισκέπτης να έχει απρόσκοπτη θέα προς την απέναντι όχθη. Επίσης, πρέπει να



1. Αναπαράσταση λιμναίου οικισμού της νεολιθικής εποχής στην λίμνη της Κωνσταντίας (G. Mansuelli).

Εικόνα 6. Λιμναίος οικισμός.
Foto 6. Lake village.

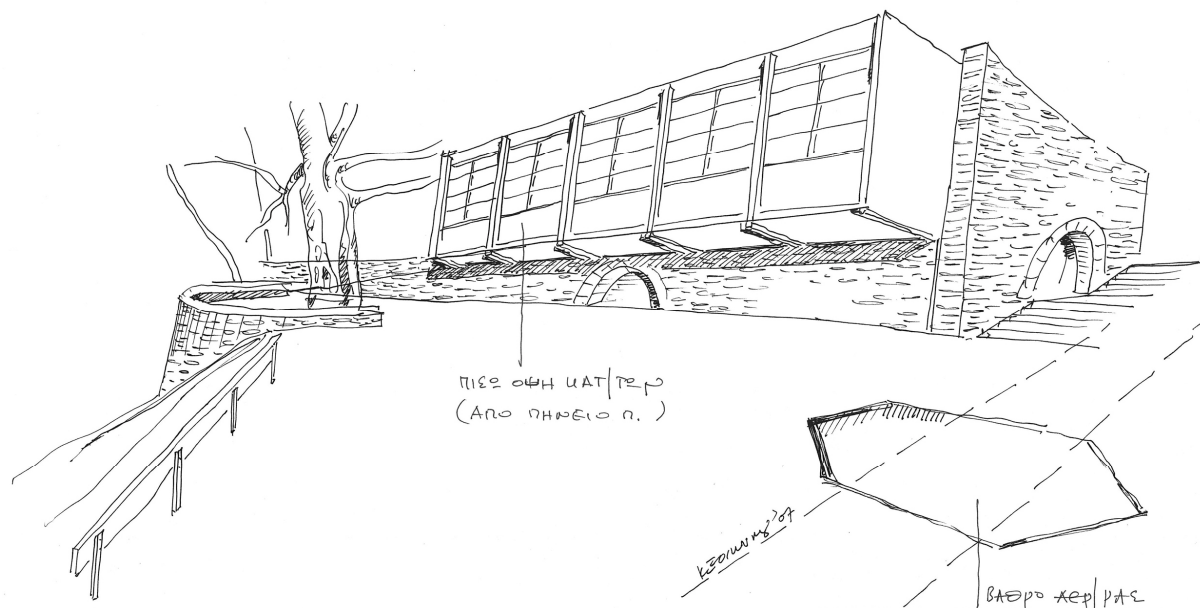
αναφέρουμε ότι σε περίπτωση μέγιστης πλημμύρας του ποταμού και στα δύο σενάρια αποκόπτεται η κίνηση των διερχόμενων από τη σήραγγα επισκεπτών. Εάν θέλουμε να εξασφαλίσουμε τη λειτουργία της σήραγγας και στην περίπτωση της μέγιστης πλημμύρας, πρέπει να ανακατασκευάσουμε τη σήραγγα στο τμήμα εξόδου, ανεβάζοντας την οροφή της κατά περίπου 1 μέτρο. Στην περιοχή μελέτης χωροθετούνται ακόμη ένα περίπτερο ενημέρωσης κοινού και φυσικά οι αυτονόητοι χώροι υγιεινής. Αξιοσημείωτο είναι ότι η λύση του ξύλινου επιπέδου παραπέμπει στις αντίστοιχες κατασκευές λιμναίων οικισμών που δημιουργήθηκαν γύρω στα 1500 π.Χ. στον ελληνικό και όχι μόνο χώρο (Μπούρας, 1980). (εικ. 6)



Σχήμα 10. Καταστήματα Β' Σενάριο.
Figure 10. Stores B' Version.

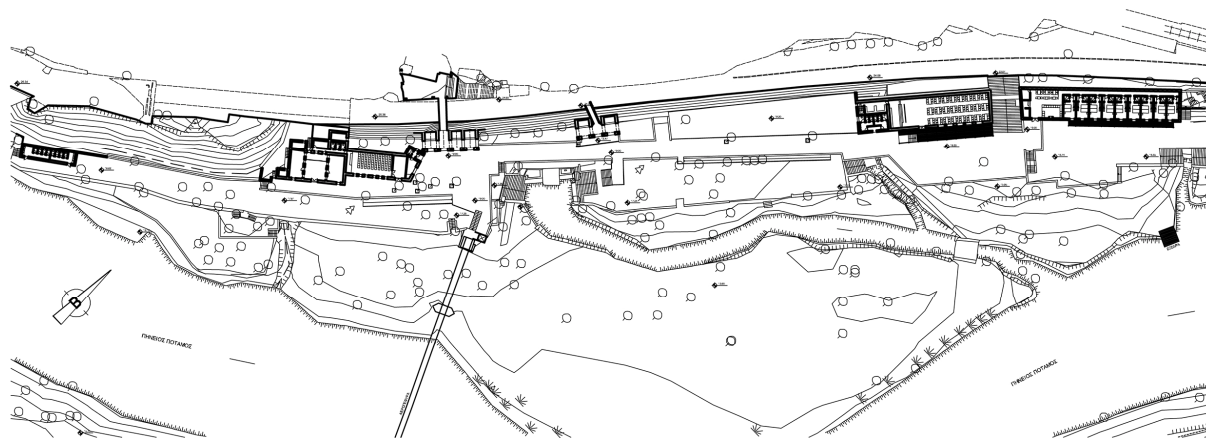
-Περιοχή του ευρύτερου προσκνηματικού χώρου

Στην προσκνηματική περιοχή χωροθετούνται ήπιες λειτουργίες από πλευράς αρχιτεκτονικής μορφής, όγκου αλλά και οχλήσεων. Είναι η περιοχή στην οποία ο επισκέπτης ξεκουράζεται και απολαμβάνει το μαγευτικό τοπίο. Σε αυτό συμβάλουν τα υπαίθρια καθιστικά, η δυνατότητα περιπάτου παράλληλα της ροής του ποταμού, η επιλογή ανόδου στο επίπεδο των σιδηροδρομικών γραμμών, το αναψυκτήριο και το υπάρχον μικρό καράβι, το οποίο προσθέτει μία μοναδική δυνατότητα να αντιληφθεί ο επισκέπτης το χώρο από την επιφάνεια του ποταμού.



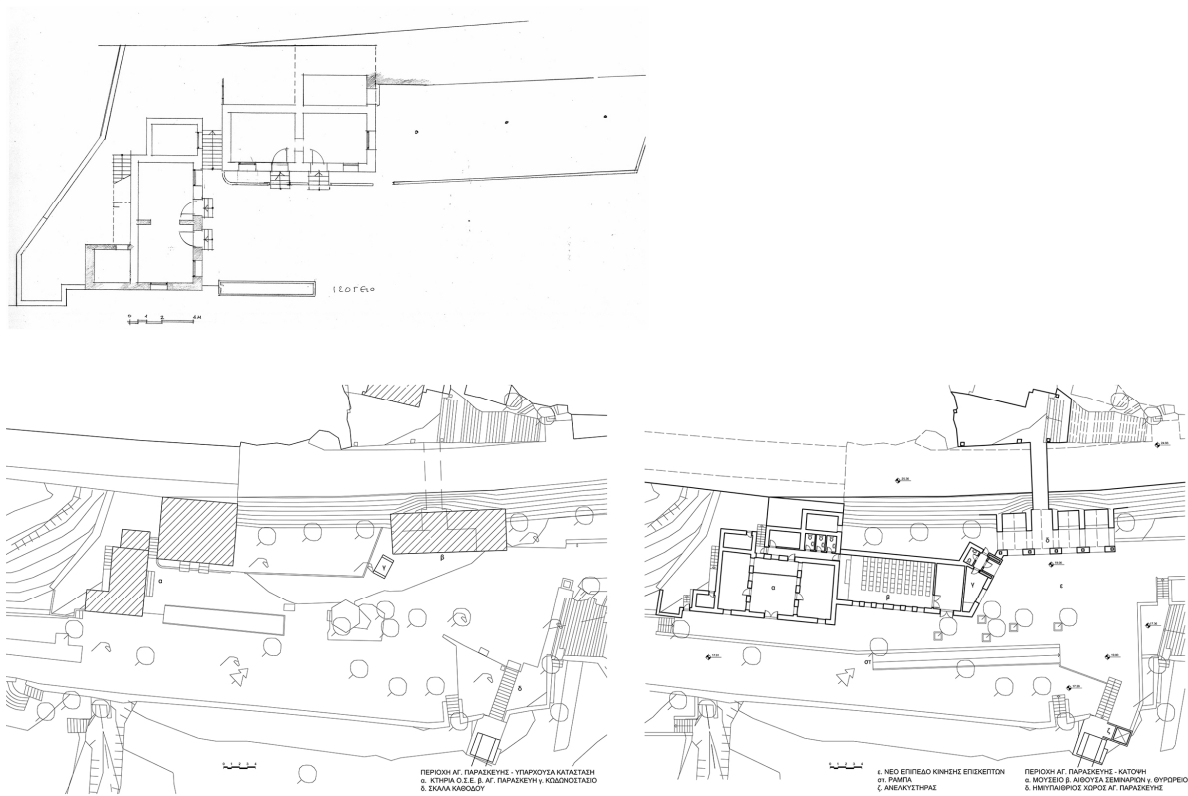
Σχήμα 11. Καταστήματα Β' Σενάριο, πίσω όψη.
Figure 11. Stores B' Version, back view.

Αρχικά, στον ευρύτερο χώρο του προσκυνήματος δημιουργούμε ένα νέο ξύλινο επίπεδο κίνησης των πεζών το οποίο αναπτύσσεται παράλληλα προς την ροή του ποταμού (σχ. 12).

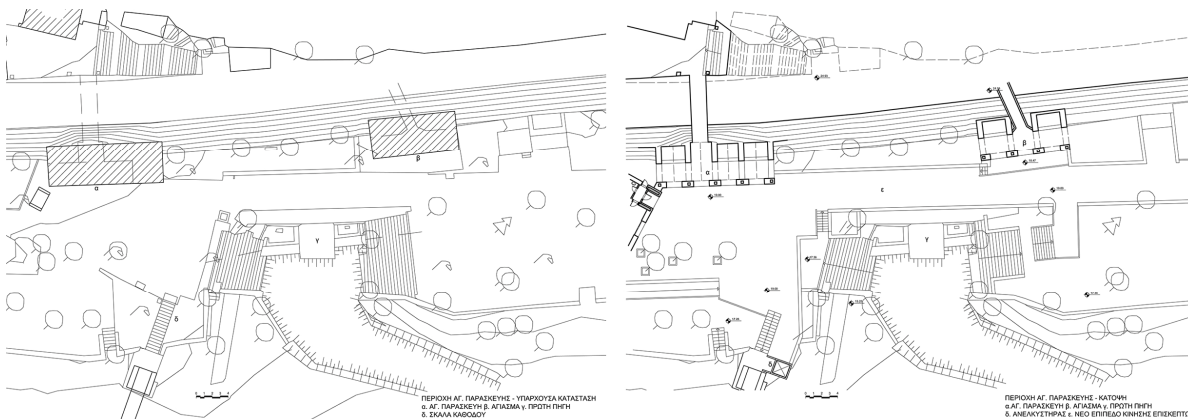


Σχήμα 12. Η πρόταση στο προσκύνημα.
Figure 12. Proposal plan at the pilgrimage.

Αυτό χωροθετείται στη στάθμη των +19,00 μέτρων, πάνω από το πλημμυρικό φαινόμενο. Το νέο επίπεδο εφάπτεται του προσκυνήματος, των δύο κτιρίων του Ο.Σ.Ε. και του αγιάσματος στα δεξιά του (σχ. 13). Τα κατακόρυφα επίπεδα των τεσσάρων σημερινών τόξων του προσκυνήματος και των τριών τόξων του αγιάσματος επενδύονται με λίθινη τοιχοποιία πάχους 20 εκατοστών εσωτερικά και εξωτερικά, και τα τόξα πλέον γίνονται υπερυψωμένα, ημικυκλικά. Στόχος μας είναι να προσφέρουμε στον επισκέπτη οικείες μορφές, αλλά και φυσικά υλικά. Οι εισοδοί και στις δύο αναφερόμενες λειτουργίες εγκιβωτίζονται μέχρι το ύψος του νέου δαπέδου, έτσι ώστε να αποτρέπεται το πρόβλημα στη μέγιστη πλημμύρα (σχ. 14). Στα κτίρια του Ο.Σ.Ε. το σημερινό δάπεδο υψώνεται κατά 30 εκατοστά. Για τον ίδιο λόγο αυτά τα δύο κτίρια συμπληρώνονται με στενό ισόγειο κτίσμα από πέτρα που έρχεται



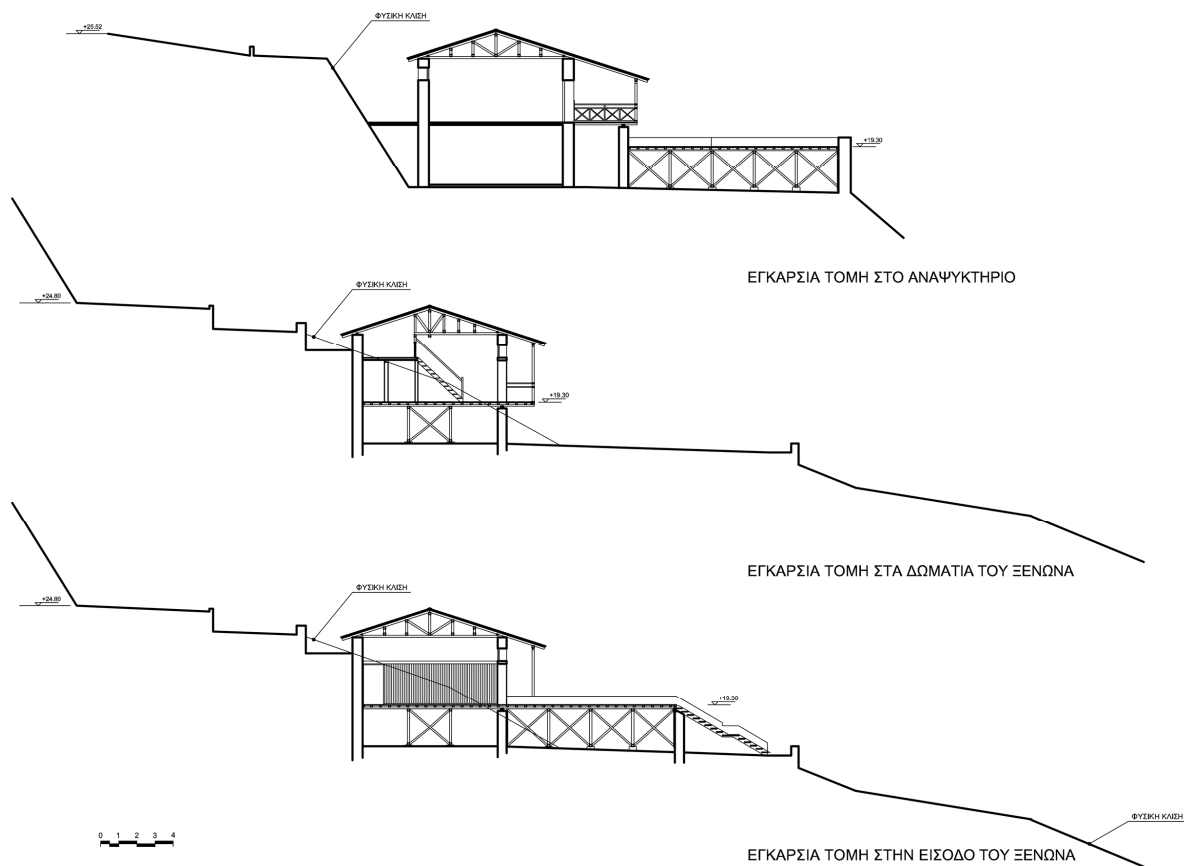
Σχήμα 13-14. Υπάρχουσα κατάσταση και πρόταση στα κτήρια Ο.Σ.Ε. και το προσκύνημα.
Figure 13-14. Existing condition and proposal plan at the OSE buildings and the pilgrimage.



Σχήμα 15. Υπάρχουσα κατάσταση και πρόταση στο προσκύνημα.
Figure 15. Existing condition and proposal plan at the pilgrimage.

κάθετο στο πρώτο σημερινό κτίσμα που συναντάμε. Έτσι, το νέο συγκρότημα των τριών κτιρίων παίρνει μορφή «Π» και κλείνει με έναν τοίχο, ο οποίος διακόπτεται από δίφυλλη ξύλινη είσοδο (σχ. 15). Ο επισκέπτης εισέρχεται αρχικά σε μία μικρή αυλή και στη συνέχεια στον κλειστό χώρο στα αριστερά του. Διάδρομος που σχηματίζεται από υαλοστάσιο ενώνει τους δύο όγκους και οργανώνει λειτουργικά το συνολικό συγκρότημα. Σ' αυτό προτείνουμε να χωροθετηθεί μουσείο-έκθεση. Στον όροφο των δύο κτισμάτων του Ο.Σ.Ε. μπορούν να οργανωθούν λειτουργίες εξυπηρέτησης του ιερού προσκυνήματος. Το ίδιο μπορεί να συμβεί στην ισόγεια αποθήκη που βρίσκεται στο πρώτο από τα δύο προαναφερόμενα κτίρια του

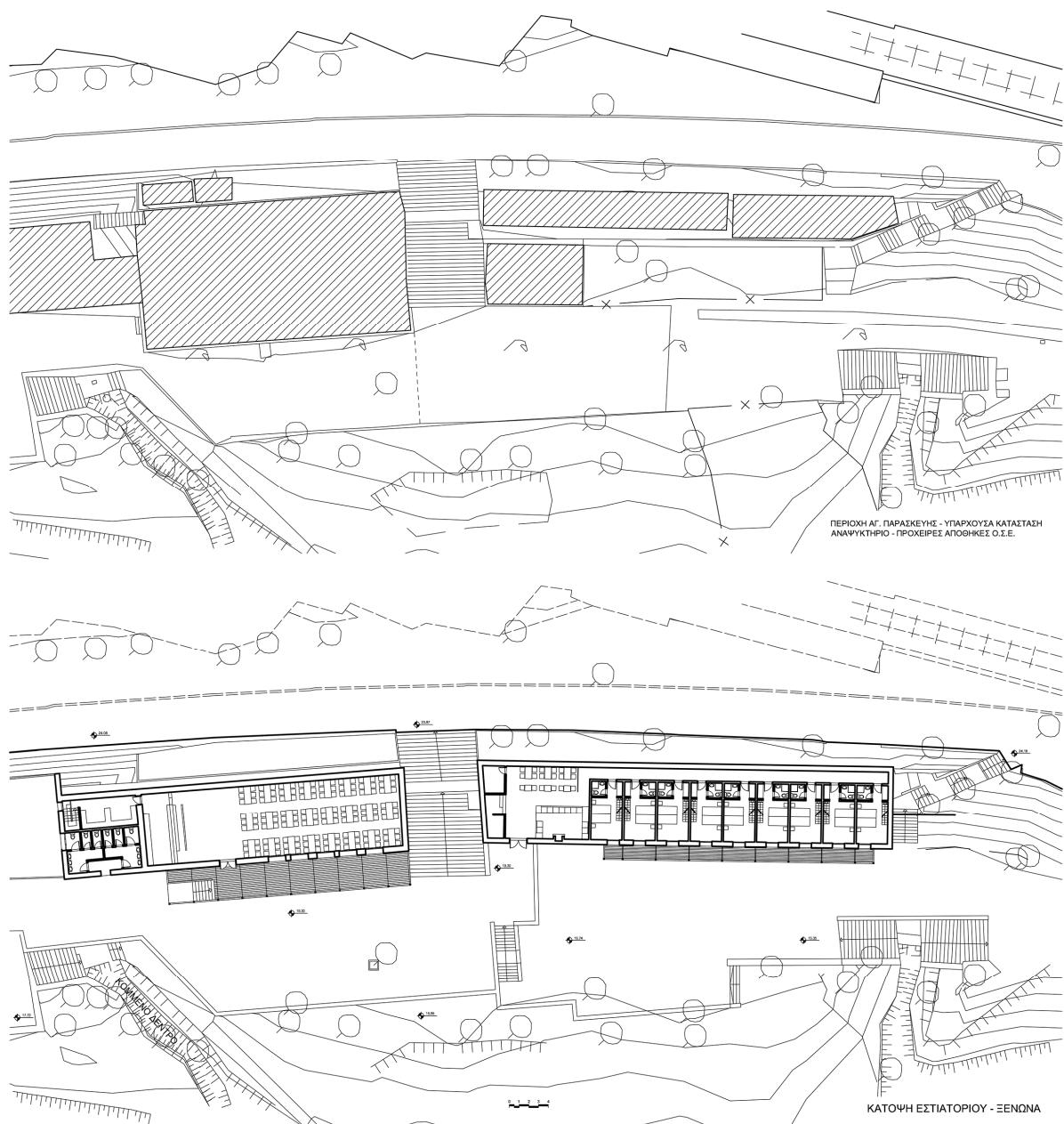
Ο.Σ.Ε. Μεταξύ του κωδωνοστασίου και του σημερινού κτίσματος του Ο.Σ.Ε. χωροθετείται ξυλόστεγη αίθουσα σεμιναρίων, επίσης από πέτρα, υλικό με το οποίο επενδύεται και το κωδωνοστάσιο. Έτσι, το τελευταίο αλλάζει μορφή και καλείται να συμβαδίσει με τη νέα αντίληψη. Η προαναφερόμενη αίθουσα περιλαμβάνει μικρό χώρο υποδοχής, ώστε να καλύπτει ανάγκες 70 ατόμων και εξυπηρετείται από χώρους υγιεινής. Να σημειωθεί ότι το σημερινό γραφείο που καλύπτει το χώρο της μίας τοξωτής καμάρας του προσκυνήματος χωροθετείται δεξιά του κωδωνοστασίου και μέσα στον όγκο της αίθουσας σεμιναρίων, με συνέπεια να ελευθερώνεται ο ημιυπαίθριος χώρος που οδηγεί στο προσκύνημα.



Σχήμα 16. Τομές στο αναψυκτήριο και στον ξενώνα.
Figure 16. Section at the cafeteria and hostel.

Από την περιοχή αυτή κεκλιμένο επίπεδο μεταφέρει τον επισκέπτη στη σημερινή στάθμη και στους νέους χώρους υγιεινής, δεδομένου ότι οι υπάρχοντες καθαιρούνται.

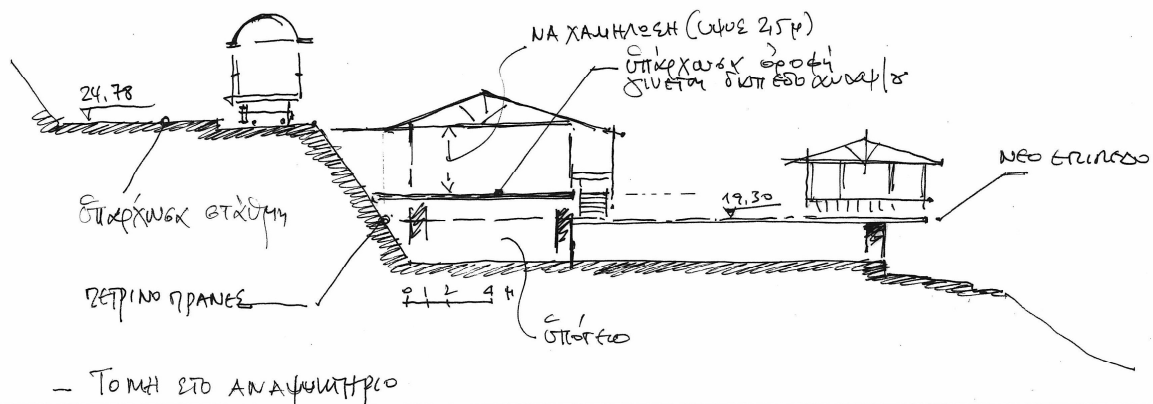
Το επίπεδο που αντιστοιχεί στο σημερινό αναψυκτήριο διευρύνεται για να καλυφθούν οι ανάγκες λειτουργίας του (στάθμη 19, 30 μέτρα). Το σημερινό αναψυκτήριο αλλάζει στάθμες λειτουργίας (σχ. 16). Συγκεκριμένα, για να μην χρησιμοποιήσουμε οπλισμένο σκυρόδεμα μετατρέπουμε τη σημερινή οροφή από οπλισμένο σκυρόδεμα σε δάπεδο του προτεινόμενου αναψυκτηρίου. Αυτό πρακτικά σημαίνει ότι το νέο αναψυκτήριο στη νέα στάθμη δαπέδου θα είναι ψηλότερο κατά 1-1,20 μέτρα από το νέο δάπεδο κίνησης. Στο νέο αναψυκτήριο με τη δόρυχη πάνω σε ξύλινα ζευκτά στέγη από λαμαρίνα τιτανιούχου ψευδαργύρου, η κορυφογραμμή της θα είναι λίγο ψηλότερα από το επίπεδο της σιδηροδρομικής γραμμής. Έτσι ο επισκέπτης-περιπατητής στο επίπεδο της γραμμής θα έχει απρόσκοπτη θέα προς τον ποταμό (Μπλέτας 1995).



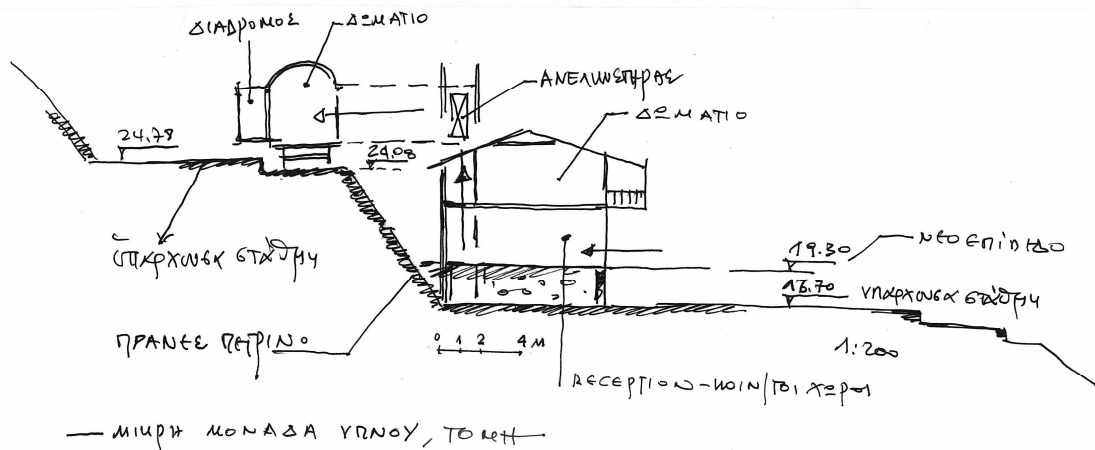
Σχήμα 17. Υπάρχουσα κατάσταση και πρόταση στο αναψυκτήριο και στον ξενώνα.
Figure 17. Existing condition and proposal plan at the cafeteria and hostel.

Δεξιά της σημερινής σκάλας που οδηγεί από τον αύλειο χώρο του αναψυκτηρίου στο επίπεδο της πρώτης σιδηροδρομικής γραμμής, την οποία ανακατασκευάζουμε, και κατά μήκος των σημερινών πρόχειρων κατασκευών του Ο.Σ.Ε., τις οποίες καθαιρούμε, δημιουργούμε με αφετηρία το νέο επίπεδο κίνησης (στα +19,30 μέτρα) ισόγειο ή δώροφο μικρό ξενώνα (σχ. 17). Στο ισόγειο του ξενώνα εντάσσονται οι κοινόχρηστοι χώροι και τα δωμάτια (9 είναι ο μέγιστος αριθμός των δωματίων) με δυνατότητα να έχουν και πατάρι. Σε περίπτωση δώροφης κατασκευής τα δωμάτια θα είναι ασφαλώς περισσότερα. Επεκτείνοντας αυτήν τη σκέψη, θα μπορούσε ο ξενώνας να αναπτυχθεί και στο επίπεδο της πρώτης σιδηροδρομικής γραμμής (σχ. 18). Συγκεκριμένα, αριθμός οχημάτων εμπορικής αμαξοστοιχείας, αφού επανατοποθετηθούν οι γραμμές στο σημείο αυτό, θα μπορούσαν να μετατραπούν σε κατάλληλα διαμορφωμένα ανεξάρτητα δωμάτια ξενώνες με χώρο υγιεινής. Σε άλλη

περίπτωση ένας διάδρομος επικοινωνίας κατασκευαζόμενος σε πρόβολο επί των οχημάτων θα είναι δυνατόν να τα ενοποιεί. Η λύση αυτή διπλασιάζει τη δυναμικότητα σε δωμάτια του ξενώνα και δημιουργεί νέα «αντίληψη» ήπιας μορφής επέμβασης. Η σύνδεση των δύο όγκων επιτυγχάνεται με κλιμακοστάσιο και γυάλινο ανελκυστήρα. Γυάλινος ανελκυστήρας στο πλατύσκαλο καθόδου της κρεμαστής γέφυρας θα βοηθά τα άτομα με ειδικές ανάγκες να φτάνουν στο νέο επίπεδο που δημιουργούμε, αυτό της στάθμης των +19,00 μέτρων. Αξιοποιώντας την αχρησιμοποίητη σήραγγα του τρένου μπορεί να δημιουργηθεί μουσείο σιδηροδρόμου, το οποίο προκείμενου να εκθέτει αριθμό οχημάτων εκτός σήραγγας καθώς και μία μηχανή από το παρελθόν (σχ. 19), μάλιστα, ενώ παράλληλα μπορεί να προβάλλεται φωτογραφικό υλικό αναφορικά με την μηχανική εξέλιξή της. Η ανάπλαση αντιμετωπίζει επιπροσθέτως και την περιοχή των πηγών που βρίσκονται πλησίον του προσκνηματικού χώρου και αναβαθμίζει την υπάρχουσα παιδική χαρά, η οποία χωροθετείται στο νέο επίπεδο κίνησης (σχ. 20).



— ΤΟΜΗ ΣΤΟ ΑΝΑΦΩΤΗΡΙΟ



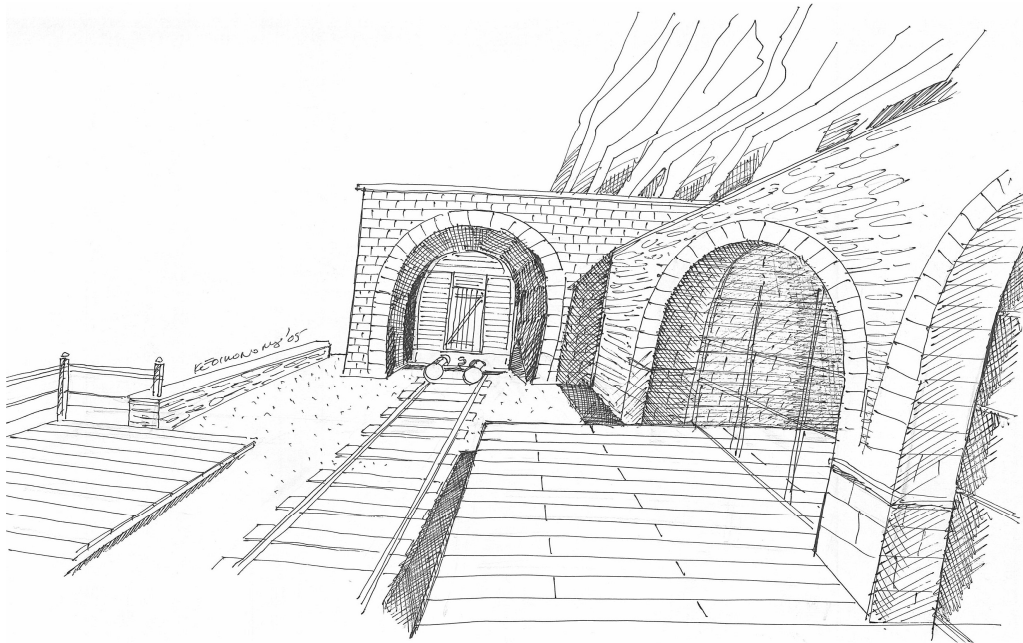
— ΜΙΚΡΗ ΜΟΝΑΔΑ ΥΓΡΟΥ, ΤΟ ΚΕΤΤ

Σχήμα 18. Τομές στον ξενώνα.
Figure 18. Section at the hostel.

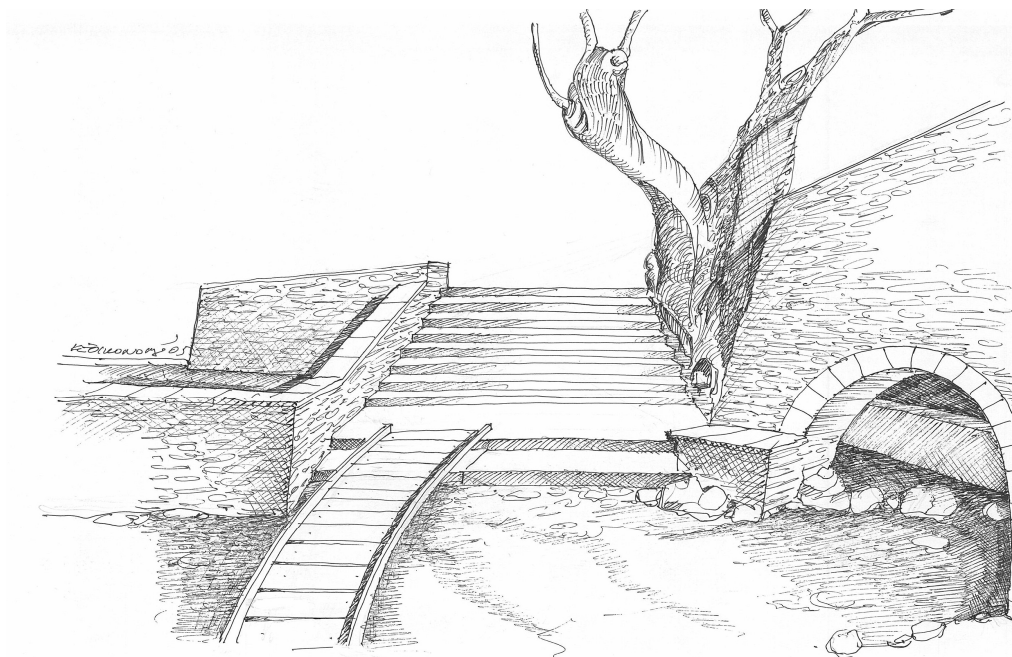
Επίλογος

Προσεγγίσαμε ένα κομμάτι ελληνικής γης, μια θεσπέσια περιοχή προικισμένη από τη φύση κακοποιημένη, όμως, από ανθρώπινες παρεμβάσεις με συνέπεια την πλήρη υποβάθμισή της. Η επαναδιαμόρφωση της περιοχής, στοχεύοντας άμεσα σε περιβαντολλογική αναβάθμιση αυτής, συνδέεται ευθέως με την οικονομική της ανάπτυξη παρέχοντας καταρχήν κατασκευαστική ώθηση (σχ. 21-22). Επιπλέον η αισθητική και λειτουργική αναβάθμιση των

βιώσιμων υπαίθριων χώρων βασισμένη στις αρχές της αιεφόρου ανάπτυξης οδηγεί σε πολιτισμική ανάπτυξη κεντρίζοντας το ενδιαφέρον όχι μόνο του προσκυνητή αλλά και του διερχόμενου ταξιδιώτη και του φυσιολάτρη επισκέπτη (Κουσιδώνης Χ. 2011). Η αθρόα προσέλευση αυτών μπορεί να συμβάλει ταυτόχρονα στην κοινωνικοοικονομική ανάπτυξη. Η τελευταία, μάλιστα, έχει επιπτώσεις όχι μόνο στην παραγωγή περισσότερων ή νέων παραδοσιακών αγαθών αλλά και στην αναζωογόνηση της τοπικής εμπορικής δραστηριότητας (Κουτσουγιάννης Α. 1967). Οι παραπάνω παράγοντες ως αντίκτυπος της ανάπλασης αποκτούν ιδιαίτερη σημασία στην περίοδο της οικονομικής κρίσης που βιώνουμε τα τελευταία χρόνια.



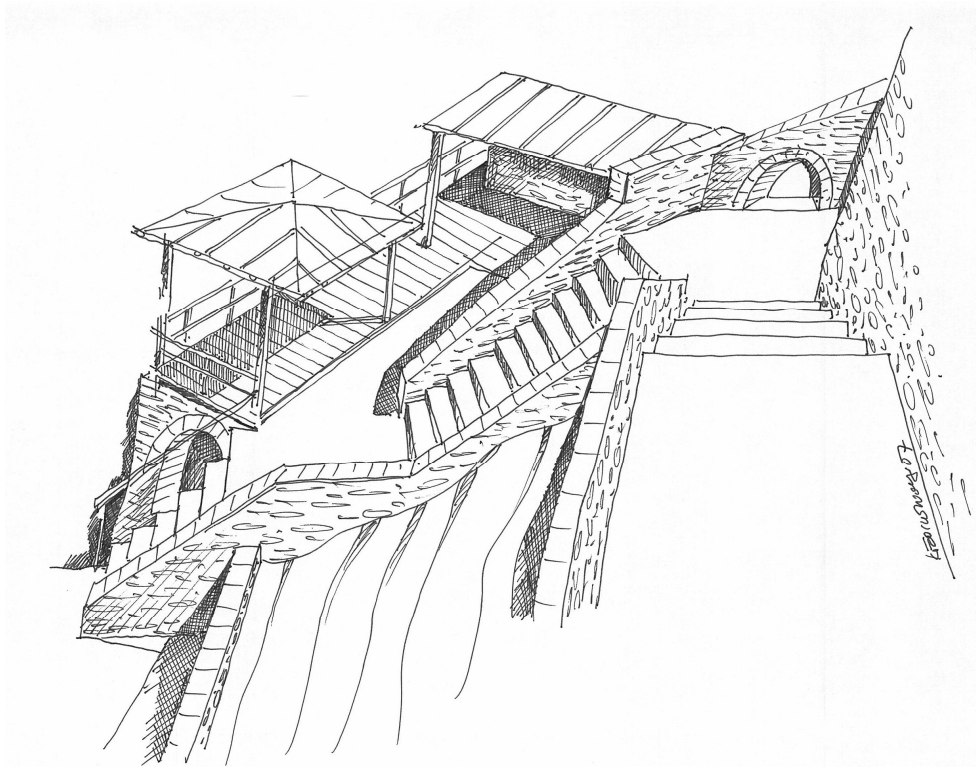
Σχήμα 19. Η πρώτη σήραγγα – Μουσείο.
Figure 19. First tunnel – Museum.



Σχήμα 20. Πρόταση στις πηγές.
Figure 20. Proposal at the fountains.



Σχήμα 21. Σκαρίφημα διαμορφώσεων.
Figure 21. Landscaping sketch.



Σχήμα 22. Σκαρίφημα πάνω από τα καταστήματα.
Figure 22. View above the stores, sketch.

Βιβλιογραφία

- Κανελλόπουλος Α.Π., Η οικονομική της αναπτύξεως, Αθήναι 1968.
Κουσιδώνης Χρ., Το marketing του τόπου και ο χώρος ως επί-νόημα. Public Space, Δημόσιος χώρος αναζητείται. ΤΕΕ/Τ.Κ.Μ.
Κουτσογιάννης Α., Θεωρητική οικονομική. Αθήναι 1967.
Κουτσομάρης Γ., Οικονομική ανάλυσις. Αθήναι 1967.
Λάζαρης Α.Α., Εισαγωγικά μαθήματα οικονομικής αναλύσεως. Αθήναι 1966.
Μπλέτας Χρ., Τα Τέμπη και η γειτονική περιοχή. Θεσσαλονίκη 1995.
Παπαμίχος Ν., «Οικονομικά προβλήματα στην αρχιτεκτονική. Θεσσαλονίκη 1969, τεύχ. 3.
Ρούσκακ Γ., Ο αργυροδίνης Πηγειός. Αθήναι 2004.

* Στην αρχιτεκτονική μελέτη συμμετείχαν επίσης οι Δ. Ε. Λαγός και Κ. Καλκοπούλου.

Public space rehabilitation as a means to enhance development even in an economic crisis period

K. Oikonomou, Architect, Emeritus Professor A.U.Th.
A. Limpa, Architect N.T.U.A., MLA Landscape Architecture A.U.Th.
G. Oikonomou, Architect A.U.Th.

Abstract

The current article seeks to emphasize on rehabilitation of an area of great natural beauty, which is currently degraded by human activities and it will positively contribute to cultural, economic and social development, even in an economic crisis period.

The rehabilitation project refers to a part of the Tembi area, which is visited for peregrine, religious reasons. The area degradation is due to the buildings favoring illegal commercial activities and to low-quality constructions in the surrounding environment.

In order to propose rehabilitation solutions, the several problems are identified, a detailed surveying map has been produced, architectural measure drawings have been conducted, many photographs have been taken and public consultations have been organized with all interested parties and stakeholders.

The rehabilitation proposals have covered two aspects of the study area. The first one refers to the operational organization of the study area, in order to legalize commercial activities, by establishing specific regulations. The second one refers to recreational, educational and cultural activities development, in order to cover effectively visitors' needs.

In conclusion, it is worth mentioning that environmental rehabilitation of the area of study is enhanced by future building activities development and cultural development as well, for all visitors and even for passing travelers. Socioeconomic development will be the aftermath of the rehabilitation proposals, by producing more local products and new products, favoring commercial activities and development in an economic crises period.