

# **Δημιουργία συμμετοχικής πολιτισμικής πλατφόρμας για τα Δωδεκάνησα με τη χρήση Γεωγραφικών Συστημάτων Πληροφοριών**

**Ευγ.- Ελ. Τσαμουρά**, Γεωλόγος

**Αδ. Γαλάζιος**, Γεωπόνος

**Κ. Βαμβουκάκης**, Δρ. Γεωλόγος ΕΔΙΠ ΕΜΠ

**Β. Κώτσιος**, Υποψήφιος Διδάκτωρ ΕΜΠ, ΜΔΕ ΕΜΠ, ΜΔΕ Παν. Αιγαίου  
ΔΠΜΣ «Περιβάλλον και Ανάπτυξη»

## **Περίληψη**

Ο πολιτισμός της Ελλάδας ανέκαθεν διαδραματίζε σημαντικό ρόλο στη ζωή του λαού της, συμβάλλοντας στη διαμόρφωση μοναδικής ταυτότητας, με διακριτά χαρακτηριστικά διαφοροποίησης στις εκάστοτε περιοχές. Ένα σημαντικό ζήτημα το οποίο τίθεται είναι ο κατακερματισμός της πληροφορίας και η απουσία ολοκληρωμένης καταγραφής, η οποία θα ήταν δυνατόν να αξιοποιηθεί σε πολλούς τομείς της ανθρώπινης δραστηριότητας. Οι νησιωτικές περιοχές είναι το χαρακτηριστικό παράδειγμα κατακερματισμού της πληροφορίας λόγω του διάσπαρτου χαρακτήρα που προσδίδει η νησιωτικότητα.

Στην παρούσα εργασία υποθέτοντας ότι η συγκέντρωση των πολιτισμικών δεδομένων μπορεί να συμβάλει σημαντικά στη ανάδειξη όλων των ιδιαίτερων χαρακτηριστικών, δημιουργήθηκε μία Βάση Δεδομένων, για τη Λέρο, ένα από τα λιγότερο προβαλλόμενα νησιά, στο πεδίο του πολιτισμού η οποία επιτρέπει τη συμμετοχή του κοινού στην επικαιροποίηση της, προκειμένου να συμπληρωθούν πληροφορίες ή στοιχεία που τυχόν απουσιάζουν. Απαραίτητη προϋπόθεση για την ορθή λειτουργία της Βάσης είναι η αυξημένη αξιοπιστία των δεδομένων η οποία προτείνεται να διασφαλίζεται από την ύπαρξη μιας επιτροπής αξιολόγησης, η οποία θα αποτελείται από ειδικούς στον τομέα του πολιτισμού και κατοίκους της κάθε φορά περιοχής μελέτης. Η εφαρμογή της συμμετοχικής Βάσης Δεδομένων στα σχολεία της Δωδεκανήσου, θα είχε ως αποτέλεσμα την ενίσχυση της εκπαιδευτικής διαδικασίας καθώς θα έχει ως αποτέλεσμα οι μαθητές να γνωρίσουν, να καταγράψουν και να μάθουν τα ιδιαίτερα χαρακτηριστικά της περιοχής τους. Παράλληλα με βάση τις σχέσεις αλληλεπίδρασης μεταξύ της εκπαίδευσης, του πολιτισμού και της τεχνολογίας που αναμένεται να δημιουργήσει η συλλογή των ιδιαίτερων πολιτισμικών στοιχείων, θα δοθεί η δυνατότητα σε όσους κατοίκους των νησιών δραστηριοποιούνται στις υπηρεσίες ή στην παραγωγή να προσθέσουν ιδιαίτερα ποιοτικά χαρακτηριστικά με στόχο την αναβάθμιση της συμμετοχικής πλατφόρμας.

## **Εισαγωγή**

Στη Λέρο, όπως και στα υπόλοιπα νησιά της Δωδεκανήσου, εντοπίζεται ένας ανεκτίμητος πολιτισμικός πλούτος. Πρόκειται για ένα νησί, όπου απαντάται πληθώρα παραδόσεων καθώς και εθίμων, συνθέτοντας τον κοινωνικό και θρησκευτικό βίο και την πορεία αυτού στο χρόνο. Πολλά ήθη και έθιμα της Λέρου αναβιώνουν αναλλοίωτα σήμερα, ειδικά κατά τους εορτασμούς των Χριστουγέννων, του Πάσχα και τον Δεκαπενταύγουστο.

Η ανάδειξη και η χρήση όλων αυτών των ιδιαίτερων πολιτισμικών στοιχείων της Λέρου, θα μπορούσε να διευκολυνθεί με τη βοήθεια των Γεωγραφικών Συστημάτων Πληροφοριών, η χρήση των οποίων προσφέρει δυνατότητες οργάνωσης με δημιουργία βάσης δεδομένων, συσχέτισης και απεικόνισης διαφόρων πληροφοριών με πολλούς τρόπους, όπως χάρτες, οι οποίοι είναι εύκολο να χειριστεί ο καθένας χωρίς να έχει πολύ υψηλές γνώσεις ηλεκτρονικού υπολογιστή. Με τον τρόπο αυτό δίνεται η δυνατότητα στο χρήστη να

αξιολογήσει και να αξιοποιήσει τη πληροφορία που έχει συλλέξει, με έναν ιδιαίτερα παραγωγικό τρόπο. Η συγκεκριμένη εργασία έχοντας σαν βασικό της εργαλείο τα Γεωγραφικά Συστήματα Πληροφοριών, προσπαθεί να δημιουργήσει μια Ανοιχτή Βάση Δεδομένων, συμμετοχικού χαρακτήρα. Η βάση αυτή θα περιέχει πληροφορίες που αφορούν τον πολιτισμό της Λέρου ενώ συγχρόνως θα δίνεται η δυνατότητα συμπλήρωσης στοιχείων τα οποία τυχόν απουσιάζουν, από το κοινό.

Με τον τρόπο αυτό θα ψηφιοποιηθούν εκείνες, οι ακριβείς θέσεις μουσείων, εκκλησιών, παραδοσιακών οικισμών, διαδρομών και των λαογραφικών στοιχείων που αποτελούν αναπόσπαστα κομμάτια του πολιτισμού της Λέρου και αξίζει να αναδειχθούν.

Η ανοιχτή βάση δεδομένων θα συμβάλλει θετικά και θα ενισχύσει την εκπαιδευτική διαδικασία, αλλά και την τοπική οικονομία, καθώς θα προσφέρει δυνατότητες τόσο στους επισκέπτες, όσο και σε όσους δραστηριοποιούνται στους κλάδους εστίασης, φιλοξενίας και εμπορίου.

### **Μεθοδολογία**

Η εργασία «Σχέδιο Ολοκληρωμένης Ανάπτυξης Νομού Δωδεκανήσων» (Δ.Π.Μ.Σ. «Περιβάλλον και Ανάπτυξη», ΕΜΠ, 2015-2016), η οποία πραγματοποιήθηκε στο πλαίσιο του μαθήματος «Εισαγωγή στις Επιστήμες της Ανάπτυξης και του Περιβάλλοντος, αποτέλεσε το έναυσμα της συγκεκριμένης εργασίας, η οποία επικεντρώνεται σε έναν από τους τομείς της πραγματικότητας, τον πολιτισμό. Σε πρώτη φάση έγινε η συλλογή των στοιχείων τα οποία αφορούν λαογραφία, μνημεία, εκκλησίες, παραδοσιακούς οικισμούς και ότι άλλο στοιχείο συνθέτει τον ιδιαίτερο πολιτισμό της Λέρου. Ακολούθησε η χωρική ανάλυση και η επεξεργασία των στοιχείων που συλλέχθηκαν. και η δημιουργία μίας Ανοιχτής Βάσης Δεδομένων, η οποία συνδέει τον πολιτισμό με την τεχνολογία και την εκπαίδευση. Στη συνέχεια ακολουθεί ένα παράδειγμα λειτουργίας της βάσης αυτής που αφορά τα πολιτιστικά δρώμενα την περίοδο του Πάσχα. Απεικονίζονται οι εκκλησίες, οι διαδρομές των επιταφίων, καθώς και οι χώροι εστίασης και διαμονής, προκειμένου ο επισκέπτης να μπορέσει να οργανώσει τις διακοπές του την περίοδο αυτή.

Τέλος διεξήχθη η αξιολόγηση του παραδείγματος, η οποία οδήγησε σε χρήσιμα συμπεράσματα για την περαιτέρω επέκταση της συμμετοχικής πλατφόρμας.

### **Συλλογή στοιχείων**

Ο κατακερματισμός των στοιχείων τα οποία συνθέτουν τα πολιτισμικά χαρακτηριστικά της Λέρου είναι αρκετά μεγάλος, με αποτέλεσμα η διαδικασία της έρευνας και συλλογής της πολιτισμικής πληροφορίας να είναι δύσκολη και χρονοβόρα. Η ύπαρξη χώρων όπως λαογραφικά μουσεία, θεματικά μουσεία και πολιτισμικοί σύλλογοι αποτέλεσαν τα πρώτα δεδομένα για τη δημιουργία της βάσης. Ως βασικότερους αρωγούς για την επέκταση της στη Λέρο είναι το Σπουδαστήριο Λαογραφίας του Εθνικού Καποδιστριακού Πανεπιστημίου Αθηνών, το Λαογραφικό Μουσείο «Το Δωδεκανησιακό Σπίτι», καθώς και φορείς τοπικής αυτοδιοίκησης της Λέρου, η ενορία του Χριστού και ο νεοσύστατος πολιτιστικό σύλλογος «Παναγιά του Κάστρου» με τους οποίους υπήρξε τηλεφωνική συνδιαλλαγή καθώς και τα σχολεία της Λέρου προκειμένου να λάβουν μέρος οι μαθητές στη συλλογή της πληροφορίας.

### **Ανάλυση της Υφιστάμενης Κατάστασης**

Για την ανάλυση δημιουργήθηκε ο παρακάτω πίνακας στον οποίο παρουσιάζεται η κωδικοποίηση των δεδομένων από το πρίσμα των προβλημάτων, των περιορισμών, των δυνατοτήτων και των προοπτικών.

**Πίνακας 1.** Πίνακας Ανάλυσης της Υφιστάμενης Κατάστασης

<b>Προβλήματα</b>	<b>Περιορισμοί</b>	<b>Δυνατότητες</b>	<b>Προοπτικές</b>
Κατακερματισμός της πληροφορίας	Απώλεια πληροφορίας από το γηραιότερο πληθυσμό λόγω θανάτου	Ύπαρξη θεματικών μουσείων	Προώθηση των τοπικών προϊόντων με βάση τον πολιτισμό
Νοοτροπία «ήλιος - θάλασσα» στις υπηρεσίες	Παραμεθόριο	Χρήση νέων τεχνολογιών χωρίς κόστος	Συνεργασία και σύνδεση μουσείων, ανταλλαγή πληροφοριών
Νοοτροπία «βολέματος»	Καιρικές συνθήκες		Διακοπές με σενάριο
Εποχικότητα και η μικρή σεζόν			Πολιτισμικό logo
Εγκαταλελειμμένα μνημεία του Β' Παγκοσμίου Πολέμου			Εργαλείο της τοπικής αυτοδιοίκησης για την ανάδειξη του νησιού
Υψηλό κόστος ακτοπλοϊκών εισιτηρίων			Δημιουργία Brand name για το νησί

Ένα σημαντικό πρόβλημα που ανακύπτει είναι ο κατακερματισμός της πληροφορίας, γεγονός που οφείλεται τόσο στον διασκορπισμό των στοιχείων, στο οποίο έχει συμβάλει καθοριστικά η έντονη νησιωτικότητα που παρατηρείται, όσο και στην έλλειψη πρόσφατης ολοκληρωμένης καταγραφής και στην εγκατάλειψη των μνημείων, και ιδιαίτερα αυτών του Β' Παγκοσμίου πολέμου. Ένα άλλο πρόβλημα που δρα ανασταλτικά είναι η νοοτροπία που κυριαρχεί, δηλαδή ότι τα νησιά προσφέρονται μόνο για τον ήλιο και την θάλασσά τους και τίποτα περισσότερο, καθώς και η νοοτροπία «βολέματος» αφού οι κάτοικοι του νησιού θεωρούν ότι είναι αυτάρκεις, ενώ στην πραγματικότητα αντιμετωπίζουν μία πληθώρα προβλημάτων, όπως η ανεργία. Παρά τον κατακερματισμό της πληροφορίας που υφίσταται το νησί της Λέρου, υπάρχει πληθώρα πολιτισμικών στοιχείων, καθώς και θεματικών μουσείων, η αξιοποίηση των οποίων θα μπορούσε να συμβάλει στην ανάδειξη του νησιού αποτελώντας βασικό εργαλείο της τοπικής αυτοδιοίκησης. Επιπλέον, η εφαρμογή νέων τεχνολογιών μπορεί να βοηθήσει στην αξιοποίηση του πολιτισμού, καθώς συχνά είναι εύκολες στη χρήση, χωρίς απαραίτητα να δαπανώνται υψηλά χρηματικά ποσά. Μία άλλη προοπτική θα μπορούσε να αποτελέσει, λόγω της πληθώρας πολιτισμικών στοιχείων που διαθέτει το εν λόγω νησί, η ανάδειξη των τοπικών προϊόντων και η αναβάθμιση των υπηρεσιών.

Η παρουσία των μουσείων θα μπορούσε να παίξει καθοριστικό ρόλο στην καταγραφή και ανάδειξη του πολιτισμού του νησιού. Προσθετικά, θα μπορούσε να λειτουργήσει η ανταλλαγή πληροφοριών και δεδομένων μεταξύ των μουσείων της Δωδεκάνησου όσο και της υπόλοιπης νησιωτικής σε συνδυασμό και με τα μουσεία της ηπειρωτικής χώρας. Επιπλέον, η δημιουργία ενός logo όπου θα αναπαρίσταντο τα στοιχεία του πολιτισμού της Λέρου, θα δρούσε σαν ένα μέσον προώθησης και ισχυροποίησης των μουσείων όσο και του πολιτισμού του νησιού. Θα λειτουργούσε δηλαδή σαν την πολιτισμική ταυτότητα του νησιού.

Η πληθώρα των πολιτισμικών στοιχείων θα μπορούσε να συμβάλλει θετικά στον τομέα του τουρισμού μέσω της προώθησης διακοπών με σενάριο, όπως είναι το κυνήγι θησαυρού και τα escape rooms. Θα δίνεται η δυνατότητα στον τουρίστα μέσω ηλεκτρονικής πλατφόρμας να ανακαλύψει το νησί πιο εύκολα, γρήγορα, ολοκληρωμένα και διασκεδαστικά. Η ηλεκτρονική πλατφόρμα θα μπορούσε να δείχνει πολιτισμικές διαδρομές όπως είναι το Πάσχα ή τα διάφορα αξιοθέατα που διαθέτει το νησί. Ακόμα, θα μπορούσε να υποστηρίζει τη φιλοσοφία «κυνήγι θησαυρού», δηλαδή ο επισκέπτης θα προσπαθεί να ανακαλύψει κάτι ακολουθώντας μία σειρά από στοιχεία που θα πρέπει να δει ή να συλλέξει πριν φθάσει στον τελικό του στόχο. Πρόκειται για μία πρόταση η οποία βρίσκει όλο και περισσότερο εφαρμογή στο ευρύ κοινό. Τέλος, θα μπορούσε να δημιουργηθεί ένα brand name με βάση τα τοπικά προϊόντα και υπηρεσίες του νησιού, το οποίο θα ενίσχυε τόσο την τοπική κοινωνία, όσο και την τοπική οικονομία (εμπόριο).

### **Επεξεργασία Στοιχείων**

Τα στοιχεία που συλλέχθηκαν ψηφιοποιήθηκαν προκειμένου να είναι εφικτή η επεξεργασία τους στο περιβάλλον των Γεωγραφικών Συστημάτων Πληροφοριών. Συγκεκριμένα, γεωαναφέρθηκαν οι χάρτες και οι φωτογραφίες και αποθηκεύτηκαν σε μορφή '.TIF' με τη βοήθεια του προγράμματος QGIS, ενώ ακολούθησε η ψηφιοποίηση των θέσεων και των διαδρομών. Για την ψηφιοποίηση των τόπων διαμονής και των εστιατορίων χρησιμοποιήθηκαν οι σχετικές πληροφορίες από τους διαδικτυακούς τόπους booking.com και TripAdvisor, ενώ για τις διαδρομές αξιοποιήθηκε το υλικό που είχε συλλεχθεί. Όλα τα στοιχεία αυτά αποτέλεσαν διαφορετικά επίπεδα (layers) προκειμένου να είναι πιο εύκολη η απεικόνισή τους σε περιβάλλον QGIS, καθώς και για να δομηθεί η Βάση Δεδομένων με τέτοιο τρόπο ώστε να είναι ευκολότερη η αναζήτηση κάποιου στοιχείου ανάλογα με τα ενδιαφέροντα του χρήστη.

### **Παράδειγμα λειτουργίας: Εναλλακτικό Πάσχα**

Η προτεινόμενη δράση αξιοποιεί τον τομέα του τουρισμού, επιδιώκοντας τη προώθηση και την αναβίωση του πολιτισμού της Λέρου, συνδυάζοντας την Βάση Δεδομένων συμμετοχικού χαρακτήρα με τις επιχειρήσεις διαμονής και εστίασης. Οι ιδιοκτήτες των χώρων εστίασης θα μπορούσαν να εντάξουν στο μενού παραδοσιακές νησιτίσιμες συνταγές για τις ημέρες του Πάσχα. Με τον τρόπο αυτό θα μπορούσαν να διαφοροποιηθούν από τις τυποποιημένες συνταγές που συχνά προσφέρουν στον επισκέπτη, ενώ οι επαγγελματίες μάγειροι θα μπορούσαν να δημιουργήσουν πιάτα συνδυάζοντας τις ιδιαίτερες γνώσεις τους στη γαστρονομία με την τοπική γαστρονομία. Με την εφαρμογή αυτή θα επωφεληθούν και οι ιδιοκτήτες των χώρων διαμονής καθώς θα βελτιωθεί και θα διαφοροποιηθεί η σχέση μεταξύ του επισκέπτη και του ιδιοκτήτη. Αυτό μπορεί να συμβεί διότι θα δοθεί η ευκαιρία στον ιδιοκτήτη να αλλάξει την τετριμμένη διαδικασία της διαμονής, καθώς θα εμπλουτίσει το πρόγραμμα φιλοξενίας που παρέχει. Με τον τρόπο αυτό θα δοθεί η δυνατότητα στον επισκέπτη να γνωρίσει καλύτερα, πιο εύκολα και γρήγορα τον πολιτισμικό πλούτο του νησιού και όχι μόνο.

Πιο συγκεκριμένα βασικά έθιμα που αφορούν τον εορτασμό του Πάσχα στο νησί της Λέρου είναι:



**Εικόνα 1:** Ψηφιακή Τηλεπισκοπική Απεικόνιση της Λέρου στην οποία εμφανίζονται οι εκκλησίες και βασικοί οικισμοί.



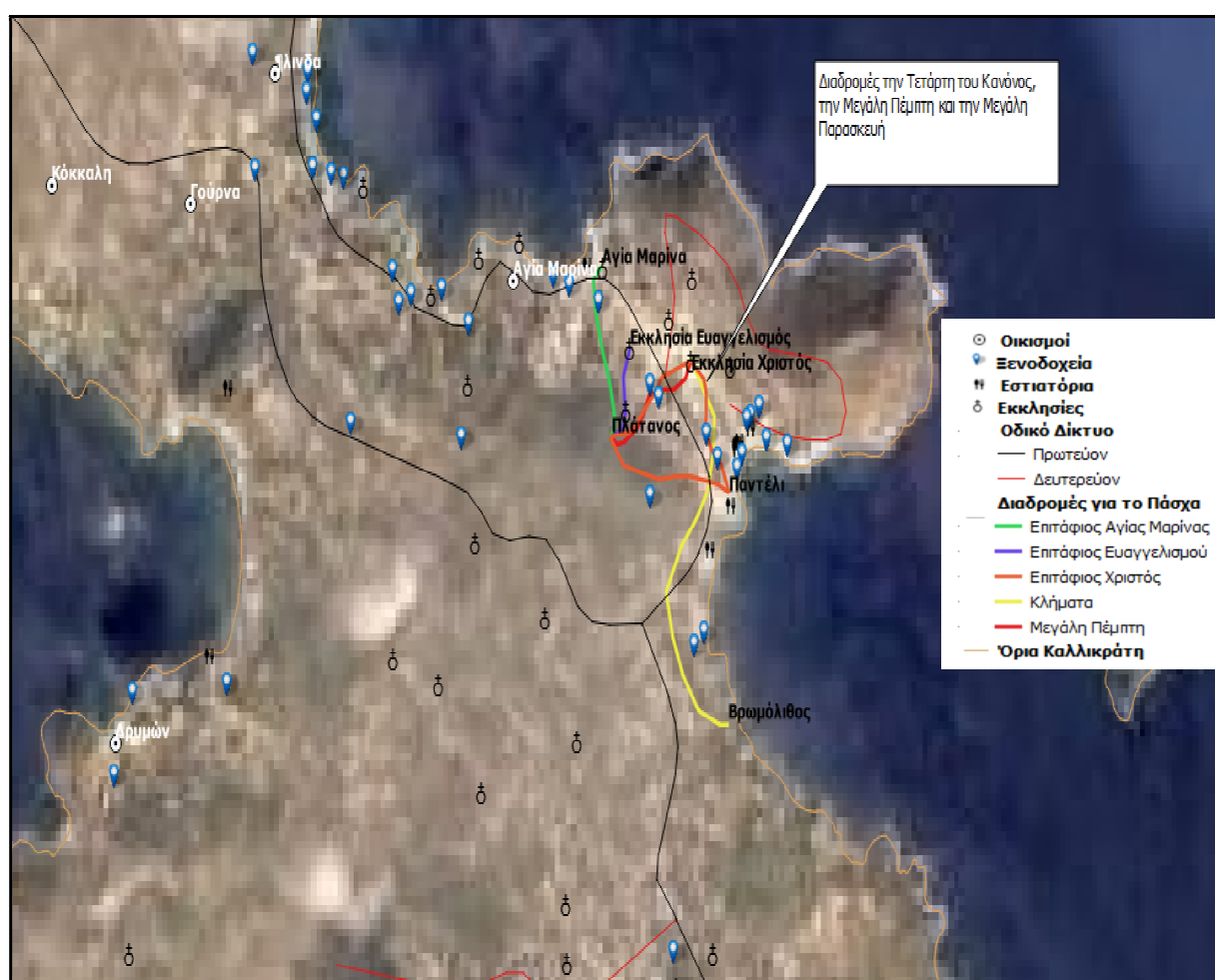
**Εικόνα 2.** Ψηφιακή Τηλεπισκοπική Απεικόνιση με τις τοποθεσίες των εκκλησιών Αγία Κουρά, Άγιος Ισίδωρος και Παναγία των Καβουριών

### Τετάρτη του Κανόνα

Την Τετάρτη του Κανόνα, πριν τη Μεγάλη Εβδομάδα, πάνε τα παιδάκια στις εξοχές και φέρνουν τα κλήματα, για να ανάβουν τα καντήλια. Πάνε και λένε (Συλλογή Λαογραφικού Υλικού από το νησί Λέρος επαρχίας Καλύμνου του νομού Δωδεκανήσου, 1978):

«Της Παναγιάς τα κλήματα και του Χριστού τα ζύλα και της Αγίας Παρασκευής τα κόκκινα καντήλια.»

Ο ακόλουθος χάρτης παρουσιάζει μερικά από τα έθιμα της Μεγάλης Εβδομάδας, τα οποία μπορούν να αποτυπωθούν σε χάρτη, καθώς και τους τόπους διαμονής και τα εστιατόρια που μπορούν να εξυπηρετήσουν όσους επιθυμούν να τα παρακολουθήσουν<sup>1</sup>. Για την καλύτερη απεικόνιση των πολιτιστικών διαδρομών οι επόμενοι χάρτες περιέχουν μόνο αυτές.



Εικόνα 3. Ψηφιακή Τηλεπισκοπική Απεικόνιση με τα έθιμα της Μεγάλης Εβδομάδας

<sup>1</sup> Τα ξενοδοχεία και τα εστιατόρια ψηφιοποιήθηκαν από τους διαδικτυακούς τόπους <https://www.tripadvisor.com.gr/> και <http://www.booking.com/>



**Εικόνα 4.** Ψηφιακή Τηλεπισκοπική Απεικόνιση με τις διαδρομές της Τετάρτης του Κανόνας και της Μεγάλης Πέμπτης

### Μεγάλη Τρίτη

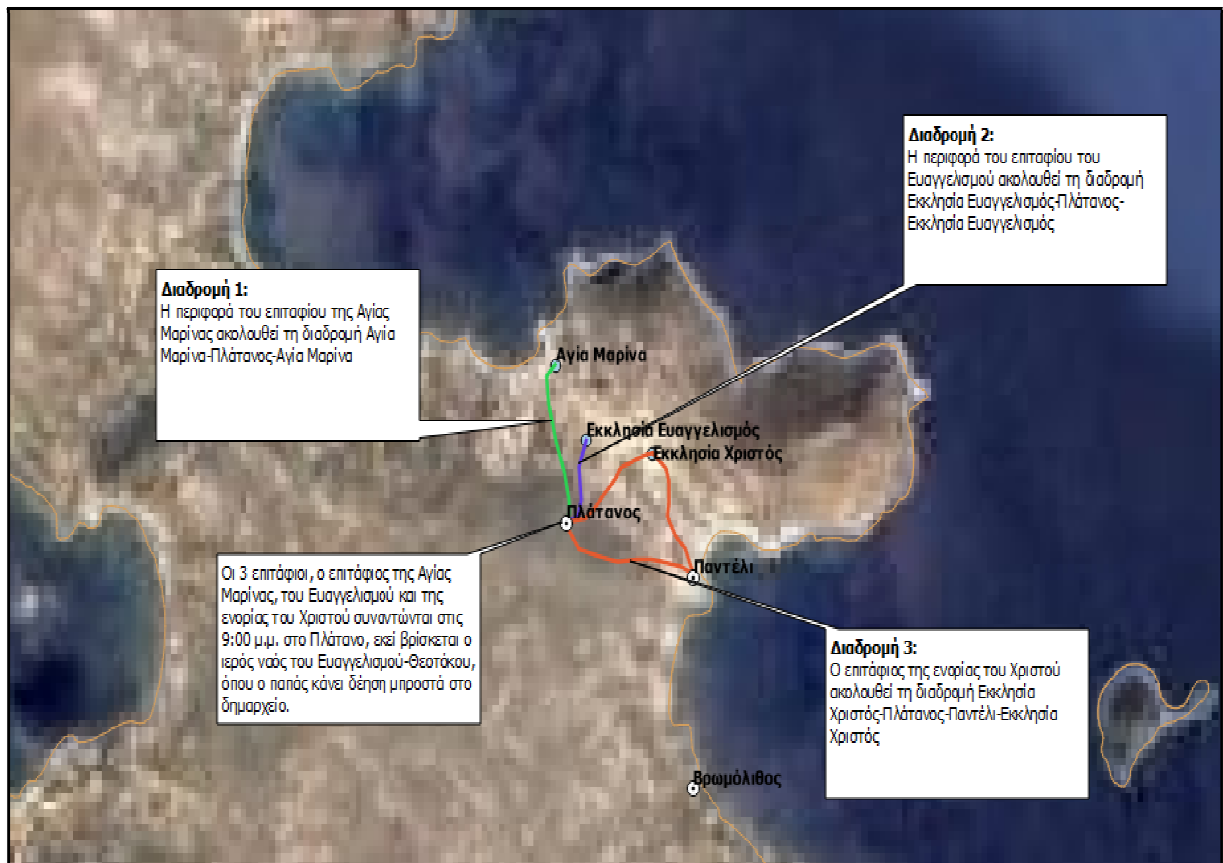
Την Μεγάλη Τρίτη το πρωί φτιάχνανε τα κουλούρια, βάζανε και το κόκκινο το αυγό στον κουκουβά και τα στέλνανε με τις λαμαρίνες στο φούρνο (Συλλογή Λαογραφικού Υλικού από το νησί Λέρος επαρχίας Καλύμνου του νομού Δωδεκανήσου, 1978).

### Μεγάλη Πέμπτη

Την Μεγάλη Πέμπτη, όπως φαίνεται και στην Εικόνα 4, στη Λέρο πραγματοποιείται το έθιμο του μαζέματος των Λαμπριών. Συγκεκριμένα στις 12 το μεσημέρι τα παιδιά ξεκινούν με σημαίες από την ενορία του Χριστού και πηγαίνουν προς τις εξοχές για να συλλέξουν την Λαμπρή με τη μυρωδιά της άγριας λεβάντας. Με πομπή επιστρέφουν στην πλατεία και στους δρόμους του Πλατάνου μέχρι την εκκλησία (Συλλογή Λαογραφικού Υλικού από το νησί Λέρος επαρχίας Καλύμνου του νομού Δωδεκανήσου, 1978).

### Μεγάλη Παρασκευή

Λαμβάνουν χώρα οι διαδρομές των Επιταφίων, όπως αναφέρονται στην Εικόνα 5.



**Εικόνα 5.** Ψηφιακή Τηλεπισκοπική Απεικόνιση με τις διαδρομές που ακολουθούν οι Επιτάφιοι των εκκλησιών Αγία Μαρίνα, Ευαγγελισμός και Χριστός

Το Μεγάλο Σάββατο το απόγευμα κρεμούν ένα ομοίωμα του Ιούδα καμωμένο από άχυρα και το καίνε με κλαδιά που έχουν μαζέψει από τα βουνά και ψέλνουν, «για το πείσμα των Εβραίων ανασταίνεται ο Χριστός και ο Ιούδας ο προδότης καίγεται με φωτιά». Με το κάψιμο του Ιούδα επιτυγχάνεται η απομάκρυνση των πονηρών πνευμάτων.

Το βράδυ του Μεγάλου Σαββάτου, κατά τις 11 οι καμπάνες προσκαλούν τους πιστούς στην εκκλησία και ακριβώς στις 12 λέγεται το «Χριστός Ανέστη» υπό τους δαιμονιώδης κρότους των διαφόρων πυροτεχνημάτων. Μετά την εκκλησία επιστρέφουν όλοι μαζί για να φάνε την καθιερωμένη μαγειρίτσα. Όταν ξημερώσει κάθε οικογένεια ή πολλές μαζί πηγαίνουν στη εξοχή για να ψήσουν το αρνί, για να πιούν κρασί και για να χορέψουν(Συλλογή Λαογραφικού Υλικού από το νησί Λέρος επαρχίας Καλύμνου του νομού Δωδεκανήσου, 1978).

Οι χάρτες που ακολουθούν παρουσιάζουν μερικά από τα έθιμα του Πάσχα, καθώς και τις εκκλησίες και τις διαδρομές που μπορεί να ακολουθήσει ο επισκέπτης την περίοδο αυτή.





Εικόνα 6. Ψηφιακή Τηλεπισκοπική Απεικόνιση πολιτιστικών δρώμενων σύμφωνα με το πρόγραμμα του Δήμου Λέρου για το καλοκαίρι του 2016

## Συζήτηση

Μια δυσκολία που μπορεί να ανακύψει στην εφαρμογή του συγκεκριμένου σεναρίου είναι ότι η Ανοιχτή Βάση Δεδομένων απαιτεί μια βασική εξοικείωση με τους ηλεκτρονικούς υπολογιστές, καθώς ένα μέρος του πληθυσμού της Λέρου μπορεί να μην διαθέτει τη γνώση αυτή και ούτε να έχει εύκολη πρόσβαση σε αυτούς.

Ωστόσο, η εφαρμογή αυτή θα μπορούσε να συμβάλλει θετικά στην επιμήκυνση της τουριστικής περιόδου, δίνοντας τη δυνατότητα στον επισκέπτη να γνωρίσει το νησί όχι μόνο τη θερινή περίοδο αλλά καθ' όλη τη διάρκεια του έτους. Επίσης, θα μπορούσε να υπάρξει μια αναβάθμιση και ανάδειξη των τοπικών προϊόντων και των υπηρεσιών μέσω του πολιτισμού. Ακόμα, θα εξασφαλίζεται στον επισκέπτη η γρήγορη πρόσβαση στα δεδομένα ενώ θα συμβάλλει εποικοδομητικά στην εκπαιδευτική δραστηριότητα.

Η δημιουργία συμμετοχικής πλατφόρμας με τη χρήση Γεωγραφικών Συστημάτων Πληροφοριών, συνεκτιμώντας ακόμα τις δυσκολίες και τους περιορισμούς που μπορούν να παρουσιαστούν, θα δώσει τη δυνατότητα, ξεκινώντας από το νησί της Λέρου, στο πολιτισμό να αναβιώσει. Με την ανωτέρω πρόταση, γίνεται ουσιαστικά μια προσπάθεια μέσω του τομέα του τουρισμού να αναδειχθεί ο πολιτισμός αλλά και να δοθεί η δυνατότητα στον επιχειρηματία να προσφέρει στον επισκέπτη κάτι διαφορετικό από το καθιερωμένο «ήλιος-θάλασσα». Καταλήγουμε στο γεγονός ότι, η προσπάθεια αυτή μπορεί να ευοδωθεί έχοντας ως μεθοδολογικό εργαλείο τη προσέγγιση της φιλοσοφίας της Αξιοβίωτης Ολοκληρωμένης Ανάπτυξης και ως μέσον υλοποίησης τα Γεωγραφικά Συστήματα Πληροφοριών, διότι με τον τρόπο αυτό, οι πολίτες πλέον θα έχουν ενεργό ρόλο, αυτό θα εξασφαλίζεται λόγω του συμμετοχικού χαρακτήρα της ηλεκτρονικής πλατφόρμας, ενώ ο τομέας του τουρισμού θα δρα

θετικά και όχι ως μέσον εκμετάλλευσης τόσο για το τομέα του πολιτισμού όσο και για τους υπόλοιπους τομείς της πραγματικότητας.

Παράλληλα η Ανοιχτή Βάση Δεδομένων μελλοντικά θα μπορούσε να λειτουργεί ως ένα έμπειρο σύστημα, το οποίο θα πληροφορεί αυτόματα τον επισκέπτη με τα στοιχεία που χρειάζεται. Για τη διευκόλυνση του χρήστη θα μπορούσαν να δημιουργηθούν κατάλληλοι διαδραστικοί χάρτες μέσω των οποίων θα γίνεται ενημέρωση για τις δυνατότητες του νησιού. Μία δυνατότητα από αυτές θα μπορούσε να είναι μία καμπάνια διακοπών χωρίς αυτοκίνητο, προκειμένου να μειωθεί το κόστος των διακοπών. Η τοπική αυτοδιοίκηση θα μπορούσε να τοποθετήσει μέσα μαζικής μεταφοράς, όπως λεωφορεία και πούλμαν, με στόχο την εξυπηρέτηση των επισκεπτών που δεν επιθυμούν να μεταφέρουν το όχημά τους. Μέσω των διαδραστικών χαρτών θα μπορούσε κάποιος να ενημερωθεί για τις διαδρομές που θα εκτελούνται.

Μία πρόταση που χρήζει περαιτέρω διερεύνησης είναι η μελλοντική αξιοποίηση του έμπειρου συστήματος ως gadget εφαρμογή (όπως app εφαρμογή στα κινητά τηλέφωνα).

Στον τομέα της εκπαίδευσης τόσο το έμπειρο σύστημα όσο και οι διαδραστικοί χάρτες θα μπορούσαν να ενισχύσουν την διαδικασία της διδασκαλίας, καθώς η Βάση θα αποτελέσει είδος ηλεκτρονικού εγχειριδίου, και συνεπώς να βοηθήσουν τη μάθηση. Οι μαθητές θα μπορούσαν να εξοικειωθούν με το περιβάλλον ενός ηλεκτρονικού υπολογιστή και να μάθουν τον τρόπο λειτουργίας του, ενώ παράλληλα θα έρθουν σε επαφή με πληροφορίες που αφορούν τον τόπο τους. Επιπλέον, θα τους δοθεί η δυνατότητα να χρησιμοποιήσουν σε κάποιο βαθμό τα Γεωγραφικά Συστήματα Πληροφοριών. Οι δάσκαλοι θα μπορούσαν να οργανώνουν μαθήματα κατά τη διάρκεια των οποίων θα προτρέπουν τους μαθητές να αναζητήσουν πληροφορίες, τις οποίες σε μετέπειτα στάδιο θα εισάγουν στη Βάση Δεδομένων. Το ηλεκτρονικό αυτό εγχειρίδιο μπορεί να αξιοποιηθεί και από τους γονείς, αλλά και από τον απόδημο ελληνισμό εκμηδενίζοντας με τον τρόπο αυτό τις αποστάσεις.

## **Συμπεράσματα**

Η εργασία ξεκίνησε με την προοπτική να αποτελέσει μία ολοκληρωμένη πολιτισμική καταγραφή του συνόλου των παραδόσεων, εθίμων, μνημείων που εντοπίζονται στα εν λόγω νησιά, και ίσως να επεκταθεί και στις υπόλοιπες περιοχές της Ελλάδος. Η Βάση Δεδομένων που δημιουργήθηκε έχει δομηθεί με τέτοιο τρόπο ώστε να είναι δυνατή η επέκτασή της με την προσθήκη δεδομένων που τυχόν απουσιάζουν.

Στην τελική της μορφή η Ανοιχτή Βάση Δεδομένων θα συγκεντρώνει πληροφορίες που θα αφορούν τον πολιτισμό και θα είναι διαθέσιμη για διάφορες χρήσεις, όπως:

- Περιήγηση στους πολιτισμικούς χώρους των νησιών, αναδεικνύοντας έτσι τη σημασία τους και γνωστοποιώντας τους στο ευρύτερο κοινό. Η Βάση λειτουργεί με τέτοιο τρόπο, ώστε να αποτελεί φιλικό περιβάλλον και σε άτομα χωρίς ιδιαίτερες γνώσεις υπολογιστών, τα οποία θέλουν να ενημερωθούν και να αντλήσουν πληροφορίες.
- Ως ένα είδος τουριστικού οδηγού που θα ενισχύσει τον πολιτισμικό τουρισμό, κατατοπίζοντας τον επισκέπτη σχετικά με τα αξιοθέατα, τις παραδόσεις, τις διαδρομές.
- Ως ένα εργαλείο των φορέων της τοπικής αυτοδιοίκησης για την ανάδειξη, προστασία και συντήρηση του πολιτισμικού πλούτου του εκάστοτε νησιού.
- Θα προσφέρει τη δυνατότητα στους κατοίκους των νησιών να αναβαθμίσουν τις υπηρεσίες και τα προϊόντα τους με βάση το πολιτισμό της περιοχής τους.

## Βιβλιογραφία

- Λαογραφικόν Φροντιστήριο, Συλλογαί Λαογραφικής Ύλης π.ε. 1974-1975 χειρόγραφο 2629-2645, προσφορά γ.κ. Σπυριδάκη.
- Γαλάζιος Α., Κερατιώτης Χ., Κονιός Μ., Κρομμύδα Β., Κύρκου Β., Λαμπροπούλου Α., Μαρκόπουλος Π., Μαυρίκη Μ., Μητιακούδη Ε.Μ., Μούσχουρας Κ., Τσαμουρά Ε.Ε., «Σχέδιο Ολοκληρωμένης Ανάπτυξης Νομού Δωδεκανήσων», Δ.Π.Μ.Σ. «Περιβάλλον και Ανάπτυξη», ΕΜΠ, 2015-2016, Αθήνα, Μάρτιος 2016.
- (Θέμελη Ειρήνη, 1978), Συλλογή Λαογραφικού Υλικού από το νησί Λέρος επαρχίας Καλύμνου του νομού Δωδεκανήσου (Νότιες Σποράδες), συλλογή στοιχείων Απρίλιος 1978. Σπουδαστήριο Λαογραφίας & Λαογραφική Συλλογή, Λαογραφικό Φροντιστήριο, Συλλογαί Λαογραφικής Ύλης, Π.Ε. 1977-1978, Χειρόγραφα 3242-3243.
- Σέρρη Γιάννα, «Λαϊκά παραμύθια των Δωδεκανήσων», Πρόλογος Μερακλής Μιχάλης, Εκδόσεις Έν πλῶ & Γ. Σέρρη-Σειρά: Λαϊκά παραμύθια, Σπουδαστήριο Λαογραφίας & Λαογραφική Συλλογή, Αθήνα, Ιούνιος 2004.
- Μακρυωνίτης Γεώργιος, «Ο παραδοσιακός φούρνος στις Κυκλάδες και στα Δωδεκάνησα», Σπουδαστήριο Λαογραφίας, Τρίτη Έκδοση, Σύρος 2005.
- Παπαμανώλη Λούλα, «Το Παραδοσιακό Κόσμημα στα Δωδεκάνησα», Σπουδαστήριο Λαογραφίας & Λαογραφική Συλλογή, Έκδοση ΕΟΜΜΕΧ, 1986.
- Ρόκος Δημήτρης, «Από τη “Βιώσιμη ή Αειφόρο” στην Αξιοβίωτη Ολοκληρωμένη Ανάπτυξη», Αθήνα 2001, σελ. 12-13, 14-18, 306-315, 323-329.
- Ρόκος Δημήτρης, «Η Ολοκληρωμένη Ανάπτυξη της Ηπείρου. Προβλήματα, Δυνατότητες και Περιορισμοί», 4ο Διεπιστημονικό Διαπανεπιστημιακό Συνέδριο του Ε.Μ.Π. και του ΜΕ.Κ.Δ.Ε. του Ε.Μ.Π. «Η Ολοκληρωμένη Ανάπτυξη της Ηπείρου», Μέτσοβο, 2004, σελ 1-9. Το έγγραφο διατίθεται σε ηλεκτρονική μορφή στο:  
[http://www.ntua.gr/MIRC/4th\\_conference/The\\_Integrated\\_Development\\_of\\_Epirus.pdf](http://www.ntua.gr/MIRC/4th_conference/The_Integrated_Development_of_Epirus.pdf)
- Ταρσούλη Αθηνά, «Δωδεκάνησα», Τρεις Τόμοι, Δωδεκανησιακό Σπίτι, Αθήνα, 1947-1950.  
<https://www.tripadvisor.com.gr/>  
<http://www.booking.com/>

# **Development of a Participatory Cultural Platform for Dodecanese with Geographic Information Systems**

**E. Tsamoura**, Geologist,  
**A. Galazios**, Agriculturist,  
**K. Vamvoukakis**, Dr. Geologist,  
**V. Kotsios**, PhD student. NTUA MSc, NTUA, MSc University of Aegean,  
IPPS «Environment and Development»

## **Abstract**

Culture of Greece has always played an important role in the lives of its people, contributing to the unique identity with distinct different characteristics in the respective areas. An important issue is the fragmentation of information with the result that there is not a complete record, which could be used in many areas of human activity. Island regions is the prime example of the fragmentation of information because of the dispersed nature that lends insularity. The solution of this issue will contribute significantly to the promotion of all the particular cultural features of these islands.

In this paper, assuming that the concentration of cultural data can significantly contribute to the emergence of all the special features, a database is created for Leros, one of the less relied on the islands, in the field of culture which allows public participation in the update in order to supplement the information or data that may be missing. A prerequisite for the proper functioning of the database is the increased reliability of data, which is proposed to be ensured by the existence of an evaluation committee, which will consist of experts in the field of culture and people of each study area. The implementation of participatory Database in schools of Dodecanese, would result in the strengthening of the educational process as it will lead students to learn, record and learn the specifics of their region. Alongside based interrelationships between education, culture and technology is expected to create the collection of specific cultural elements, will enable those islanders involved in services or production to add specific qualities to upgrade participatory platform.